

Nämnd för folkhälsa och sjukvård

Tid: 2022-08-09 kl. 13:00

Plats: Digitalt via zoom

Ärenden

- 1 Upprop och val av protokollsjusterare
- 2 Fastställande av dagordning

Beslutsärenden till regionfullmäktige

- 3 Nya lokaler för Habiliteringscentrum, Värnamo 2022/1452

Beslutsärenden till regionstyrelsen

- 4 Anpassning av lokaler, Geriatriska kliniken Ryhov 2022/1451

Övrigt

- 5 Övriga frågor

Kallade*Ordinarie ledamöter*

Rachel De Basso (S) ordf.
Martin Nedergaard-Hansen (BA)
1:e v ordf.
Thomas Bäuml (M) 2:e v ordf.
Erik Wågman (S)
Eva Eliasson (S)
Pernilla Mårtensson (KD)
Peter Iveroth (KD)
Helena Stålhammar (C)
Linda Gerdin (BA)
Jimmy Ekström (L)
Märit Strindberg (MP)
Elisabeth Töre (V)
Lisbeth Andersson (M)
Håkan Karlsson Nyborg (SD)
Olle Moln Teike (SD)

Tjänstemän

Jane Ydman, regiondirektör

För kännedom*Ersättare*

Ann-Kristin Göransson (S)
Martin Malmerfors (BA)
Magnus Berndtson (M)
Tobias Gyllensten (S)
Linda Vestman (S)
Emma Ewaldsson (KD)
Per Danielsson (KD)
Razvan Nichitelea (C)
Frida Aronsson (BA)
Angela Hafström (L)
Agneta Fransson (MP)
Bengt-Ove Eriksson (V)
Gunnel Svensson (M)
Mona Milton (SD)
Katja Ganekind (SD)

Regionråd

Maria Frisk (KD)
Marcus Eskdahl (S)

Nämnd för folkhälsa och sjukvård

Tid: 2022-08-09 kl. 13:00

Mats Bojestig, hälso- och
sjukvårdsdirektörAnette Peterson, hälso- och
sjukvårdsstrateg

Kristina Bertov, chefscontroller

Nathalie Bijelic Eriksson,
nämndsekreterare*Personalrepresentanter*

Darick Wardh, Kommunal

Fatmir Zogaj, Vårdförbundet

Rumi Uygul, Vision

Carina Sjögren, ersättare

Rachel De Basso (S)

Per Eriksson (C)

Jimmy Ekström (L)

Martin Nedergaard-Hansen (BA)

Jon Hammarin-Heinpalu (MP)

Mikael Ekvall (V)

Malin Wengholm (M)

Samuel Godrén (SD)

Dan Sylvebo (-)

Regionstyrelsens arbetsutskott §§ 111-127

Tid: 2022-06-28 kl. 09:00

Plats: Digitalt sammanträde

§ 121

Nya lokaler för Habiliteringscentrum, Värnamo

Diarienummer: RJL 2022/1452

Beslut

Regionstyrelsens arbetsutskott

- Remitterar ärendet för synpunkter till nämnden för folkhälsa och sjukvård, inför beslut i regionstyrelsen.

Sammanfattning

Habiliteringscentrums lokaler är idag för små, har för få rum och verksamhet bedrivs i två hus. Det har lett till en dålig arbetsmiljö, svårigheter att organisera och ett ineffektivare arbete. Den föreslagna nybyggnationen ska lösa dessa problem och skapar förutsättning att ge barn, ungdomar och vuxna en jämlik, professionell, tillgänglig och säker rehabilitering.

Beslutsunderlag

- Tjänsteskrivelse daterad 2022-06-16
- Ritning

Beslutsgång

Arbetsutskottet beslutar remittera ärendet för synpunkter till nämnden för folkhälsa och sjukvård inför beslut i regionstyrelsen.

Beslutet skickas till

Nämnden folkhälsa och sjukvård

Beslutets antal sidor

1

Regionfullmäktige

Habiliteringscentrum i Värnamo

Förslag till beslut

Regionstyrelsen föreslår Regionfullmäktige

1. Godkänna nybyggnation av habiliteringscentrum i Värnamo till en maximal kostnad om 75 000 000 kronor.
2. Godkänna konstnärlig gestaltning till en maximal kostnad på 750 000 kronor.

Sammanfattning

Habiliteringscentrums lokaler är idag för små, har för få rum och verksamhet bedrivs i två hus. Det har lett till en dålig arbetsmiljö, svårigheter att organisera och ett ineffektivare arbete. Den föreslagna nybyggnationen ska lösa dessa problem och skapar förutsättning att ge barn, ungdomar och vuxna en jämlik, professionell, tillgänglig och säker habilitering.

Information i ärendet

Habiliteringscentrum är en del av specialistsjukvården i Region Jönköpings län och finns i länets tre sjukvårdsområden, Jönköping, Eksjö och Värnamo. Habiliteringscentrum i Värnamo har ett upptagningsområde som omfattar kommunerna Gislaved, Gnosjö, Vaggeryd och Värnamo. Sedan 2000 har Habiliteringscentrum framfört behov av nya lokaler både ur ett patient- och arbetsmiljöperspektiv.

Problemen i nuvarande lokaler är att:

- det finns inte tillräckligt med rum, till exempel behandlingsrum, mötesrum och omklädningsrum
- utrymmena är för små
- verksamheten bedrivs i två hus.

Ovan punkter har lett till en dålig arbetsmiljö, svårigheter att organisera och ett ineffektivare arbete. Habiliteringscentrum bedriver administration i ena byggnaden och har patientvård i den andra vilket betyder mycket förflyttning mellan byggnaderna året runt. Många patienter har förflyttningshjälpmedel och nästan alla har med sig minst en medföljare till habiliteringen. Barn har ofta med sig två föräldrar och ibland också syskon. Detta ställer krav på tillgänglighet i form av tillräcklig yta och anpassade lokaler. Brist på lokaler och för små lokaler hindrar verksamheten att bedriva behandling i önskad omfattning. Hjälpmiddel och

material som inte får plats i de få förråd som finns förvaras i korridorer och bidrar till sämre framkomlighet men också till risker vid behov av utrymning.

I framtiden väntas antal årsarbetare öka, särskilt med tanke på det stora behovet av att utreda och ge insatser till patienter med neuropsykiatriska svårigheter och intellektuell funktionsnedsättning.

Omfattning

Byggnationen omfattar lokal och utomhusmiljö placerat på sjukhusområdet i Värnamo för Habiliteringen Värnamo. Lokalytan kommer öka med 377 kvm.

Verksamhetens bedömning av investeringen

Nybyggnation Habiliteringscentrum i Värnamo RJL 2022/1452

Ur ett medborgar- och kundperspektiv bidrar investeringen

med: (Ingen påverkan/liten påverkan/stor påverkan)

Ökad tillgänglighet	Stor påverkan
Förbättrad kvalitet	Stor påverkan
Förbättrad patientsäkerhet	Stor påverkan
Minskad smittspridning	Stor påverkan
Förbättrad produktion	Stor påverkan

Ur ett process- och produktionsperspektiv bidrar investeringen

med: (Ingen påverkan/liten påverkan/stor påverkan)

Kortare behandlingstider	Stor påverkan
Ändrat arbetssätt	Stor påverkan
Effektivare processer	Stor påverkan
Förbättrad arbetsmiljö	Stor påverkan

Konstnärlig gestaltning

Som framgår av Kulturplanen strävar Region Jönköpings län efter att följa rekommendationen att en procent ska avsättas för konstnärlig gestaltning. För ombyggnationen avsätts 750 000 kronor för konstnärlig gestaltning.

Finansiering

För investeringen på maximalt 75 000 000 kronor finns reserverat utrymme i investeringsplanen. Kostnader för köp av lös utrustning hanteras inom verksamhetsområdets ordinarie driftsbudget eller ram för ospecificerade investeringar. Ökade IT-kostnader finansieras av verksamhetsområdet. Ökade hyreskostnader samt ökade städkostnader kompenseras verksamhetsområdet.

Beslutsunderlag

- Tjänsteskrivelse daterad 2022-06-16
- Ritning

Beslut skickas till

Regionledningskontoret Ekonomi
Psykiatri, rehab och diagnostik
Verksamhetsstöd och service

REGIONLEDNINGSKONTORET

Jane Ydman
Regiondirektör

Maria Berghem
Ekonomidirektör

Bilaga 1: Plan 1

Bilagor ritningar



BTA plan 1: ca 1220 kvm
 BTA plan 2: ca 720 kvm
 BTA plan 3: ca 130 kvm

BTA TOTALT: ca 2070 kvm



SKALA 1:200



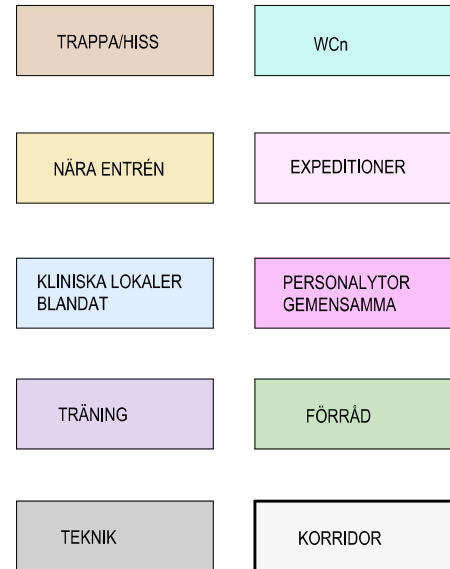
Bilaga 2: Plan 2

Bilagor ritningar



BTA plan 1: ca 1220 kvm
 BTA plan 2: ca 720 kvm
 BTA plan 3: ca 130 kvm

BTA TOTALT: ca 2070 kvm

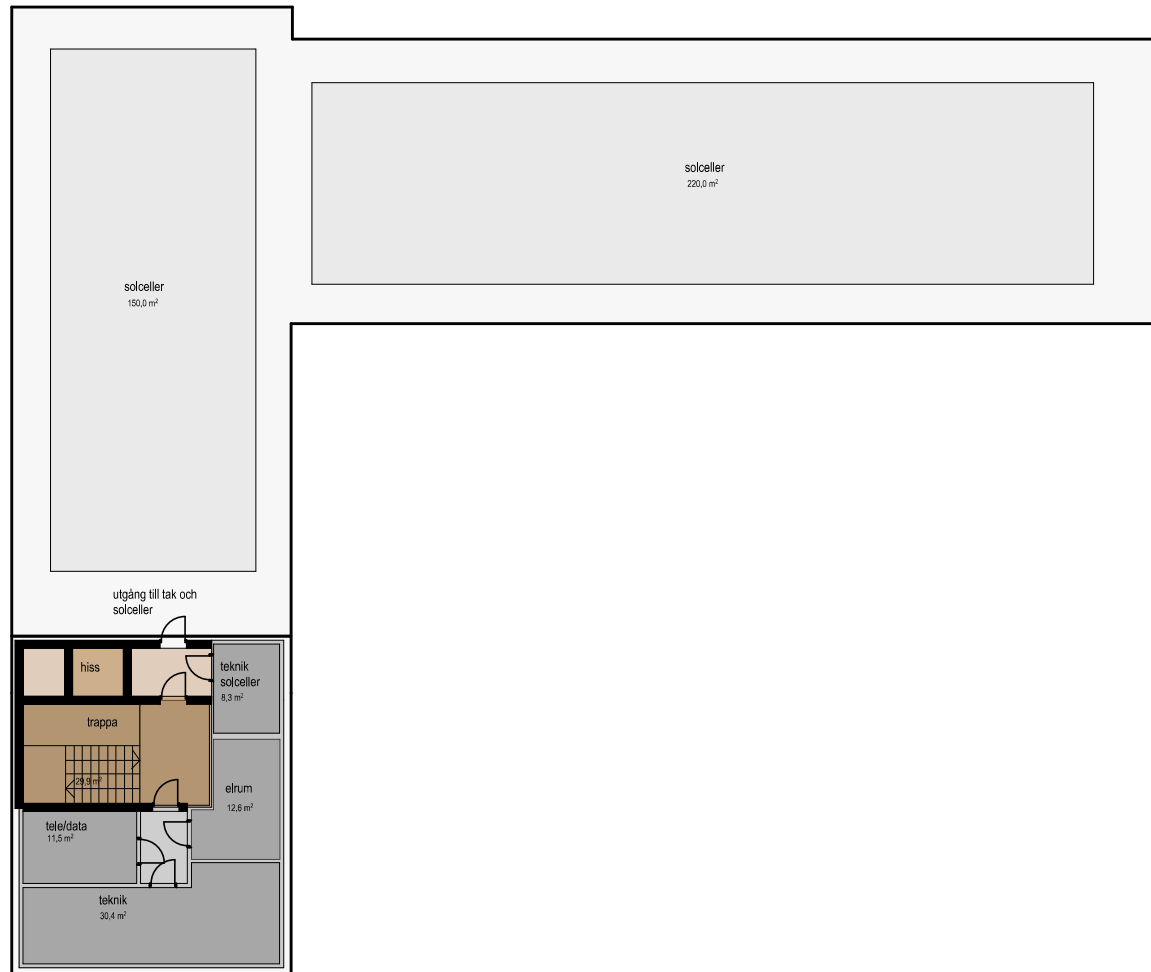


SKALA 1:200



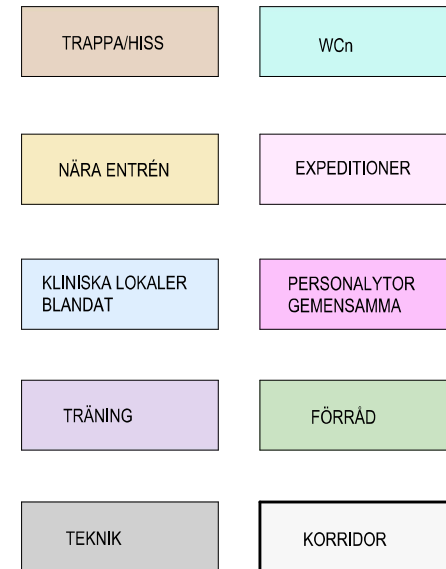
Bilaga 3: Plan 3

Bilagor ritningar

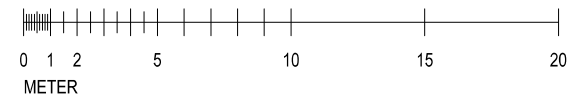


BTA plan 1: ca 1220 kvm
BTA plan 2: ca 720 kvm
BTA plan 3: ca 130 kvm

BTA TOTALT: ca 2070 kvm



SKALA 1:200



Bilaga 4: Fasad väster

Bilagor ritningar

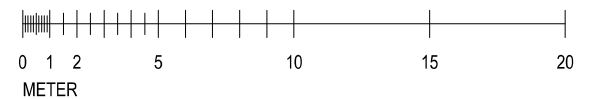


FASAD MOT VÄSTER UTSIDA



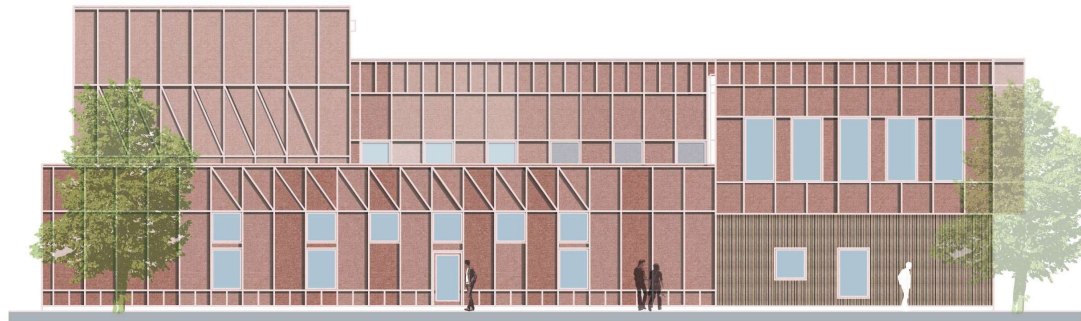
FASAD MOT VÄSTER INNERGÅRD

SKALA 1:200



Bilaga 5: Fasad öster

Bilagor ritningar

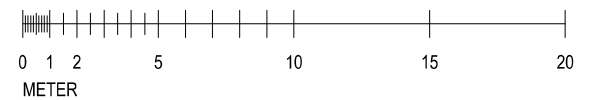


FASAD MOT ÖSTER UTSIDA



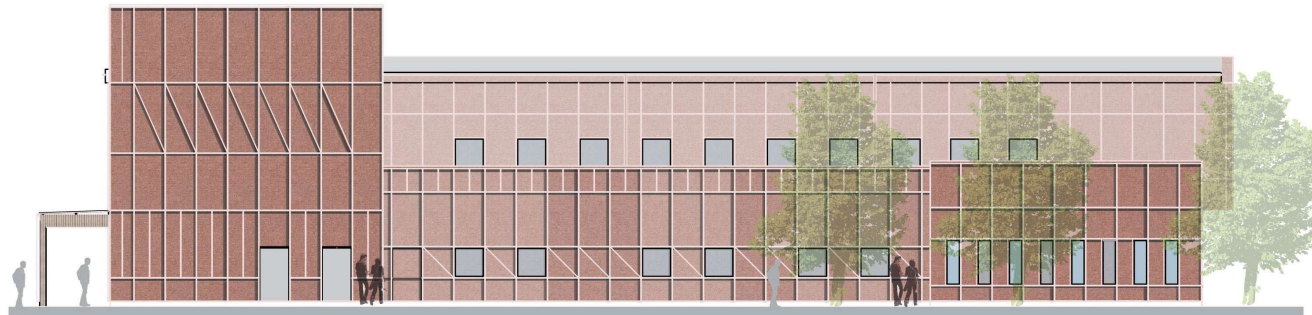
FASAD MOT ÖSTER INNERGÅRD

SKALA 1:200

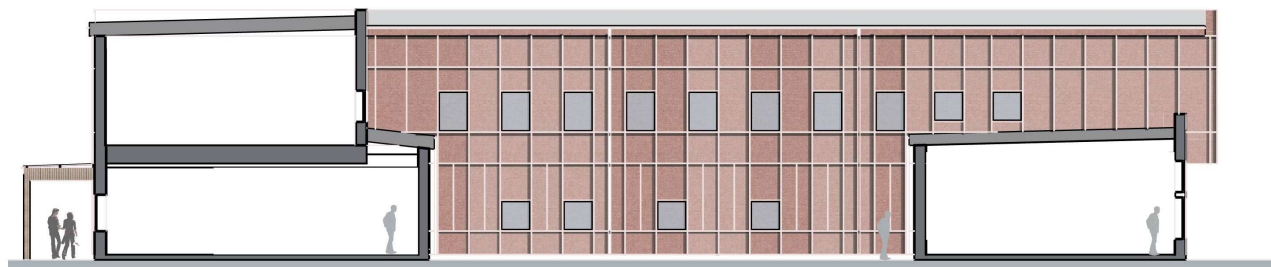


Bilaga 6: Fasad söder

Bilagor ritningar

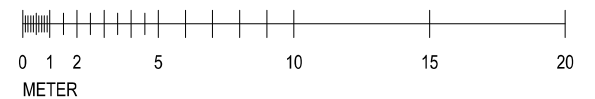


FASAD MOT SÖDER UTSIDA



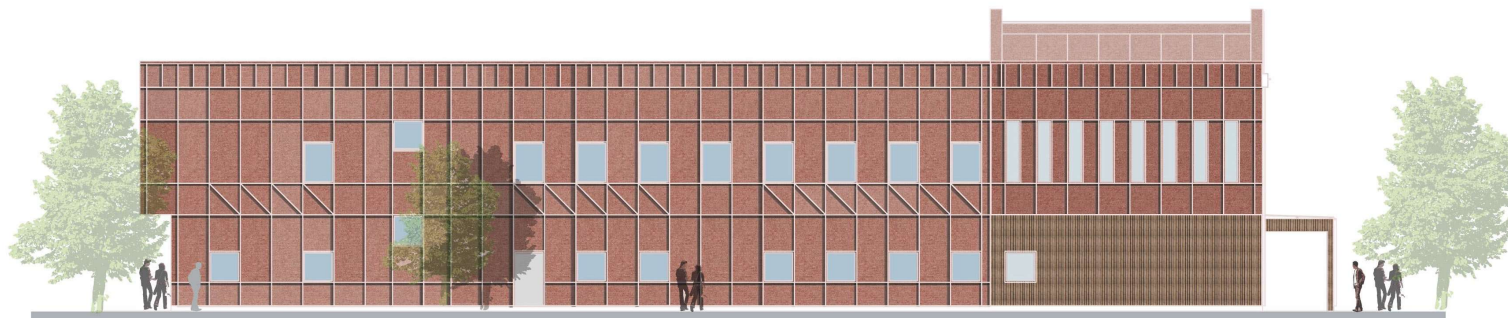
FASAD MOT SÖDER INNERGÅRD

SKALA 1:200

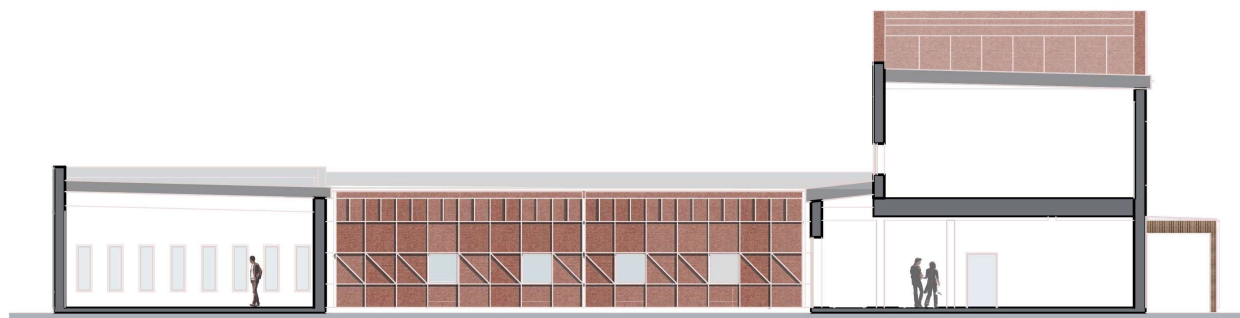


Bilaga 7: Fasad norr

Bilagor ritningar

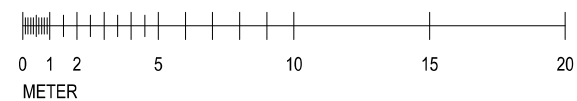


FASAD MOT NORR UTSIDA



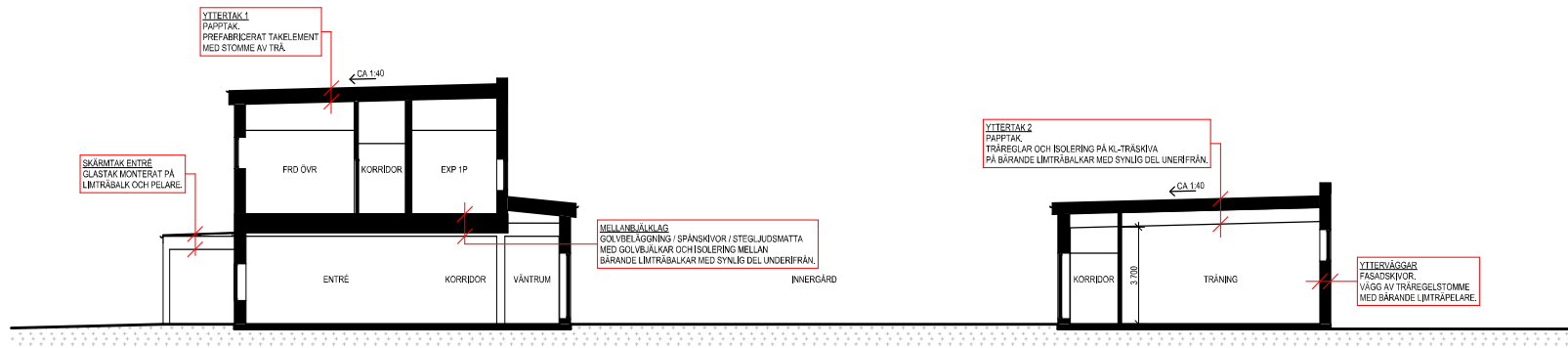
FASAD MOT NORR INNERGÅRD

SKALA 1:200

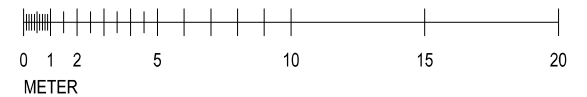


Bilaga 8: Sektion 1-1

Bilagor ritningar

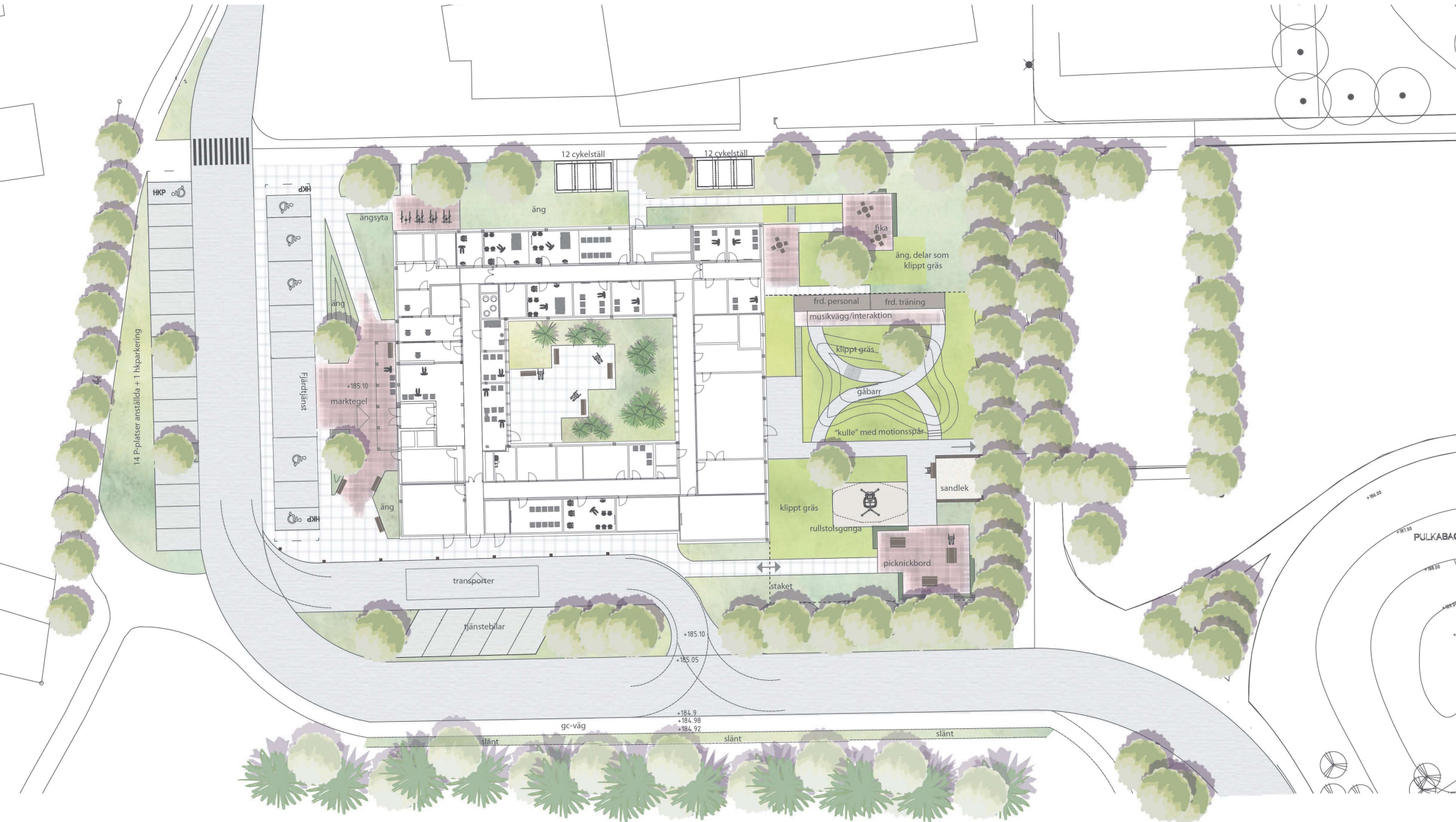


SKALA 1:200



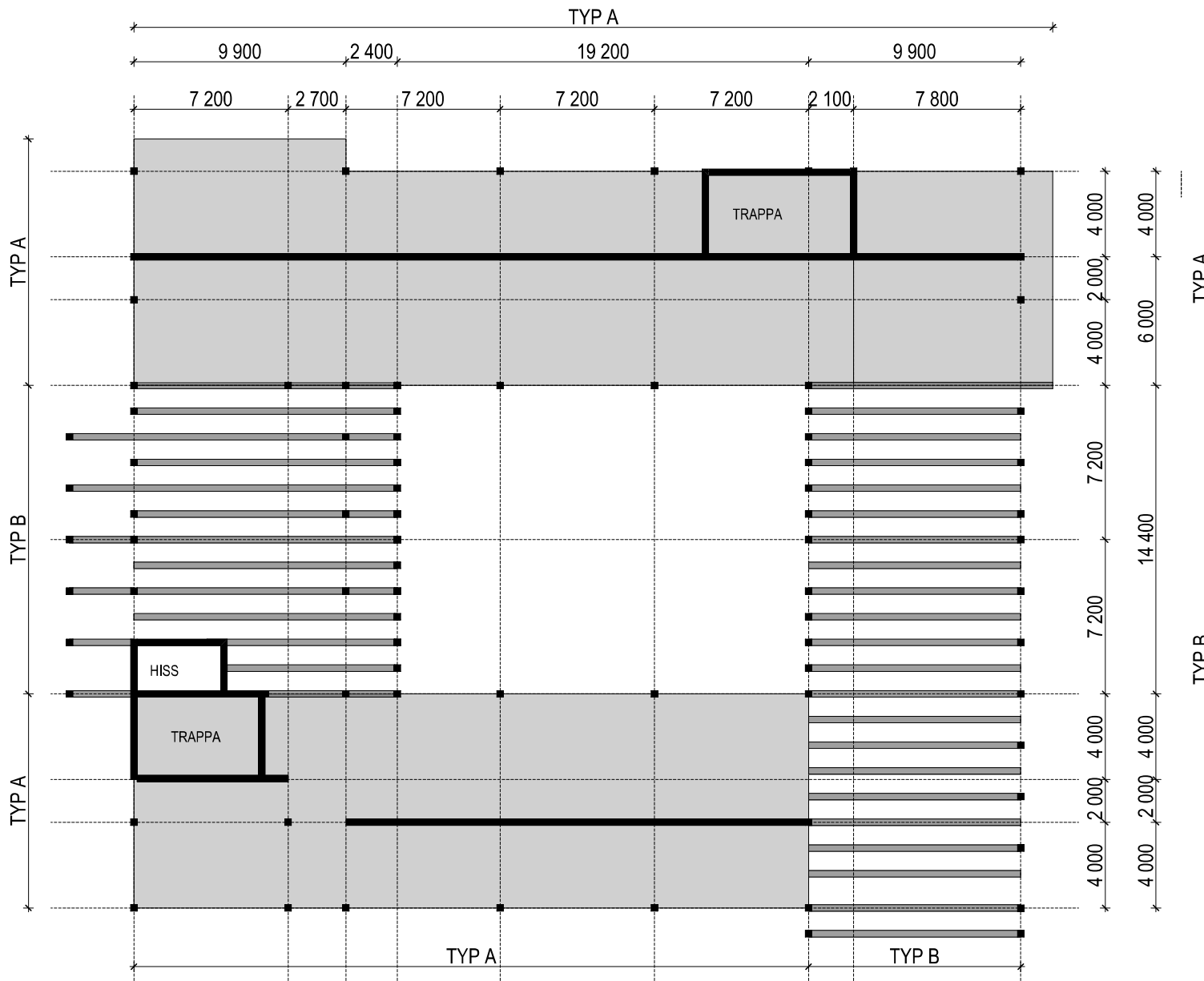
Bilaga 9: Situationsplan

Bilagor ritningar



Bilaga 10: Skiss bärande trästomme

Bilagor ritningar



TYP A: Förslag som konstruktör får se över

Vertikal struktur:

- I fasad: Limträpelare med limträbalk ovan
- Invändigt: KL-trä väggar (synliga mot korridor)
- Invändigt trappa och hiss: KL-trä väggar (synliga invändigt i trapphus)

Horisontell struktur:

- Grund: Platta på mark
- Bjälklag: Massivträkkassetter, som kragar ut i nordvästra och nordöstra hörnet
- Takbjälklag: Prefabricerat takelement med stomme av trä, eller limträbalkar-KL-träskiva-isolering-takpapp

TYP B: Förslag som konstruktör får se över

Vertikal struktur:

- I fasad: Limträpelare med limträbalk ovan (synliga pelare invändigt i väntrum, gångträningskorridor och träningslokal)
- Invändigt trappa och hiss: KL-trä väggar (synliga invändigt i trapphus)
- Invändigt östra volymen: Inget eftersom bjälklaget spänner över hela volymen, eventuellt limträpelare i korridorvägg
- Invändigt västra volymen: Limträpelare med limträbalk cc 1200 ovan (synliga i entré och väntrum), i läge för yttervägg på plan 2

Horisontell struktur:

- Grund: Platta på mark
- Bjälklag västra volymen: Limträbalkar cc 1200 (synliga i entré och väntrum), med KL-träskiva, spånskivor, stegljudsmatta samt golvbeläggning ovanpå
- Takbjälklag västra volymen: Prefabricerat takelement med stomme av trä, eller limträbalkar-KL träskiva-isolering-takpapp
- Takbjälklag östra volymen: Limträbalkar cc 1200 (synliga i träningslokal)-KL träskiva-isolering-takpapp



Regionstyrelsens arbetsutskott §§ 111-127

Tid: 2022-06-28 kl. 09:00

Plats: Digitalt sammanträde

§ 125

Anpassning av lokaler, Geriatriska kliniken Ryhov

Diarienummer: RJL 2022/1451

Beslut

Regionstyrelsens arbetsutskott

- Remitterar ärendet för synpunkter till nämnden för folkhälsa och sjukvård, inför beslut i regionstyrelsen.

Sammanfattning

Projektet innebär anpassning av befintliga rum till undersökningsrum och träningslokal samt att väntrum, reception och två avskärmade arbetsplatser byggs.

Efter planerad anpassning förväntas en ökad flexibilitet och möjlighet till nära samarbete och teamarbete då all personal inom kliniken finns på samma våningsplan.

Beslutsunderlag

- Tjänsteskrivelse daterad 2022-06-16

Beslutsgång

Arbetsutskottet beslutar remittera ärendet för synpunkter till nämnden för folkhälsa och sjukvård inför beslut i regionstyrelsen.

Beslutet skickas till

Nämnden folkhälsa och sjukvård

Beslutets antal sidor

1

Regionstyrelsen

Anpassning av lokaler inför flytt av geriatriska mottagningen

Förslag till beslut

Regionstyrelsen

- Godkänner anpassning av lokaler på plan 8 i hus F6 på Ryhov till en maximal kostnad på 3 000 000 kronor.

Sammanfattning

Projektet innebär anpassning av befintliga rum till undersökningsrum och träningslokal samt att väntrum, reception och två avskärmade arbetsplatser byggs. Efter planerad anpassning förväntas en ökad flexibilitet och möjlighet till nära samarbete och teamarbete då all personal inom kliniken finns på samma våningsplan.

Information i ärendet

Idag finns Geriatrisk mottagning placerad i hus T5, medan klinikledning och ett flertal administrativa arbetsplatser redan är flyttade och finns på plan 8 hus F6. På mottagningen finns idag osteoporos-, minnes- och Parkinsonmottagning, Parkinsongrupper samt gåskola för benamputerade. Här hanteras medicinskt komplexa patienter som har behov av det multiprofessionella teamet.

Det finns idag ett dagrum, avdelningsstation och fem vårdrum som kommer anpassas till träningslokal, reception samt undersökningsrum. Det kommer även byggas avskärmade arbetsplatser, ett väntrum och en vägg som avgränsar mellan patient- och personalzon.

Efter planerad anpassning förväntas en ökad flexibilitet och möjlighet till nära samarbete och teamarbete då all personal inom kliniken finns på samma våningsplan. Flytten innebär också att geriatriska mottagningen nyttjar mindre lokalyta då de nya lokalerna uppgår till 543 m² jämfört med nuvarande 1 010 m².

Inga alternativa förslag har övervägts. Administrativ personal som idag använder lokalerna behöver evakueras till tillfälliga lokaler under ombyggnationen. Ombyggnationen beräknas pågå i 3,5 månader och hela projektet beräknas vara klart 8 månader efter Regionstyrelsens beslut.

Verksamhetens bedömning av investeringen

Anpassning av lokaler på plan 8, Fus F6 inför flytt av geriatrisk mottagning, RJL 2022/1451

Ur ett medborgar- och kundperspektiv bidrar investeringen

med: (Ingen påverkan/liten påverkan/stor påverkan)

Ökad tillgänglighet	Stor påverkan
---------------------	---------------

Förbättrad kvalitet	Stor påverkan
---------------------	---------------

Förbättring patientsäkerhet	Stor påverkan
-----------------------------	---------------

Minskad smittspridning	Liten påverkan
------------------------	----------------

Förbättrad produktion	Stor påverkan
-----------------------	---------------

Ur ett process- och produktionsperspektiv bidrar investeringen

med: (Ingen påverkan/liten påverkan/stor påverkan)

Kortare behandlingstider	Liten påverkan
--------------------------	----------------

Ändrat arbetssätt	Stor påverkan
-------------------	---------------

Effektivare processer	Stor påverkan
-----------------------	---------------

Förbättrad arbetsmiljö	Stor påverkan
------------------------	---------------

Finansiering

För investeringen på maximalt 3 000 000 kronor finns reserverat utrymme i investeringsplanen. Kostnader för lös utrustning finansieras av verksamhetsområdet.

Beslutsunderlag

- Tjänsteskrivelse daterad 2022-06-16

Beslut skickas till

Medicinsk vård
Regionledningskontoret Ekonomi

REGIONLEDNINGSKONTORET

Jane Ydman
Regiondirektör

Maria Berghem
Ekonomidirektör