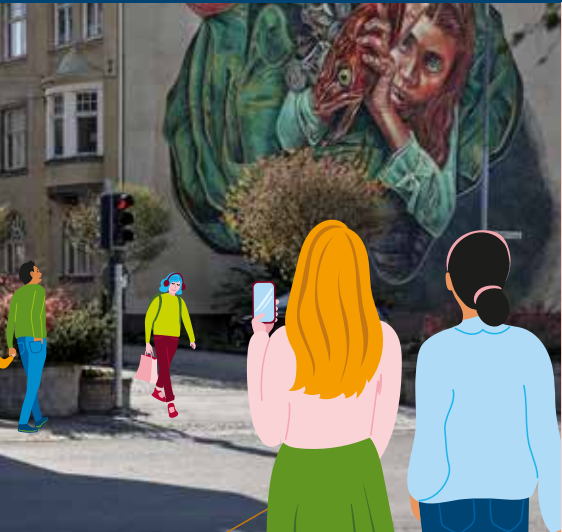


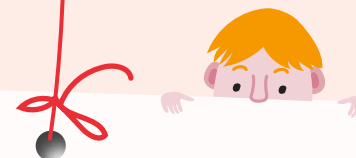
Regional kulturplan

2023-2025 Jönköpings län



Innehåll

Jönköpings län i siffror (2021)	4
Bakgrund och utgångspunkter	5
Vision	6
Regional utvecklingsstrategi 2020–2035	6
Regional kulturplan 2023–2025	6
Nationella kulturpolitiska mål	7
Regionala kulturpolitiska mål	7
Kulturpolitikens syfte	7
Strategiska principer	8
Kulturpolitiska prioriteringar	8
Konst- och kulturområden	12
Arkiv	13
Biblioteksutveckling	14
Museer, kulturarv och kulturmiljö	15
Fristad	16
Folkbildning	16
Hemslöjd	17
Bild, form och gestaltad livsmiljö	18
Litteratur	20
Film och rörlig bild	21
Scenkonst	22
Spelkultur	27
Kulturpolitisk organisation, roller och uppdrag	29
Organisation och uppdrag	31
Samråd och samverkan	32
Implementering och revidering	34
Uppföljning och utvärdering	35
Hur kulturplanen har tagits fram	36

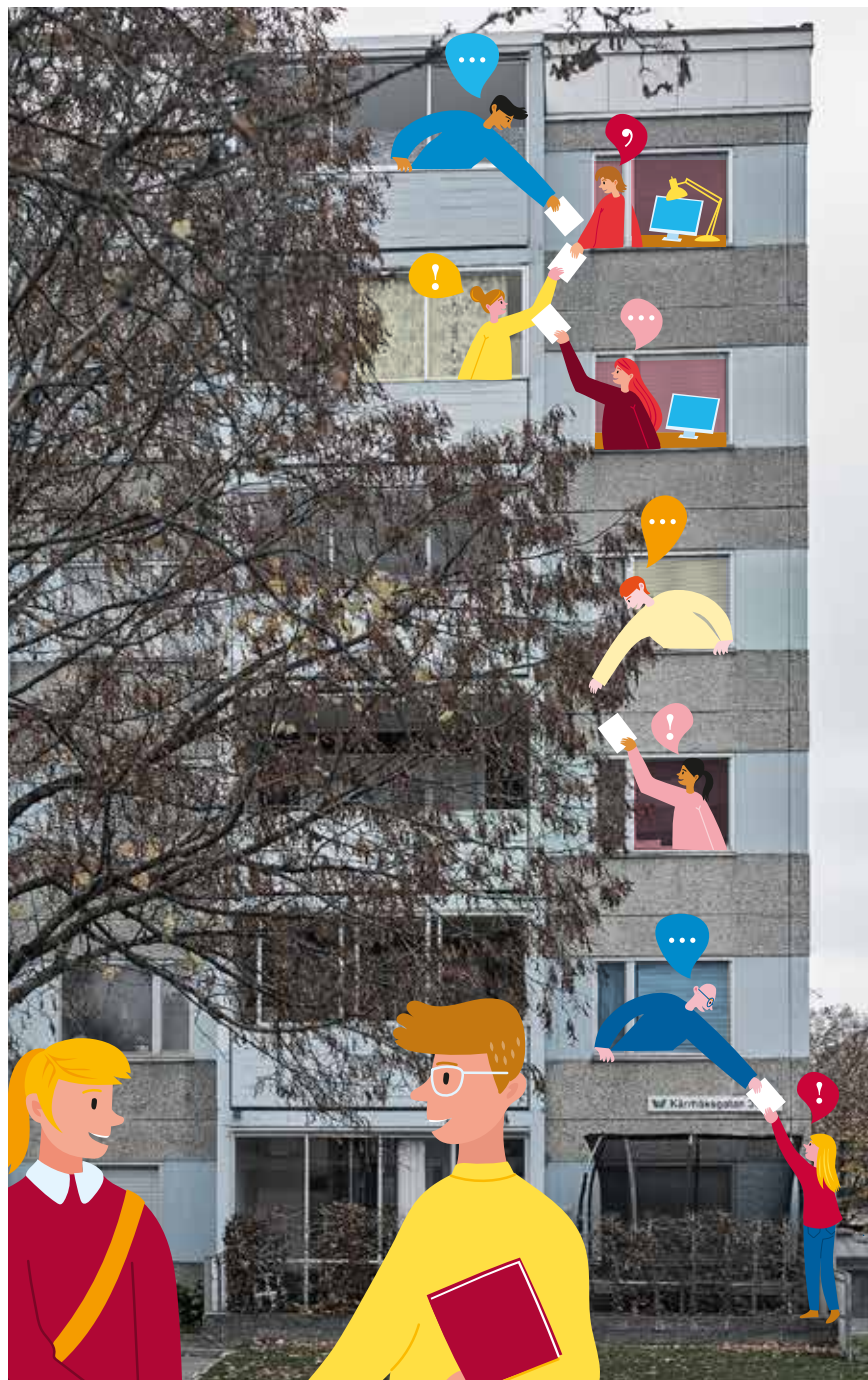


Regional kulturplan 2023–2025 är en plan för utvecklingen av kulturen i Jönköpings län.

Regionfullmäktige antog den regionala kulturplanen i oktober 2022. Regional kulturplan 2023–2025 sorterar under Region Jönköpings läns övergripande plan: Budget med flerårsplan.

Den övergripande strategiska planen överför de politiska besluten till handling. Planen binder samman visionen "För ett bra liv i en attraktiv region" och de strategiska målen med den operativa verksamheten.

En digital version av Region kulturplan 2023–2025 Jönköpings län finns på webbplatsen www.rjl.se/kultur.



Tillsammans för ett starkt kulturlän

Ett rikt kulturliv och en levande kulturmiljö medverkar till att Jönköpings län är den bästa platsen att växa upp och leva på. Invånare i Jönköpings län ska alla ha rätt att delta i kulturlivet, oavsett vem man är och var man bor. Med den regionala kulturplanen tar vi ett helhetsgrepp om kulturens utveckling i hela länet.

Vi strävar efter ett kulturutbud präglad av både bredd och spets. Det ska finnas rättvisa förutsättningar för att delta i kulturlivet: som publik, deltagare eller genom eget skapande. Genom att verka för ett välutvecklat kulturliv, starka kulturverksamheter och kulturskapare får Jönköpings län en ökad attraktionskraft. Med den nya kulturplanen som grund ska vi arbeta för ett kulturliv präglad av jämlikhet, jämställdhet och mångfald, som både värnar konstens egenvärde och de goda effekter som konst och kultur har för samhällsutvecklingen.

Med detta som utgångspunkt har vi satt upp tre kulturpolitiska mål: att alla i vårt län ska ges möjlighet att delta i och ta del av länets kulturliv, att konst och kultur ska vara tillgängligt i och angeläget för hela länet och att länets kulturliv ska sträva efter kvalitet i både bredd och spets.

När vi arbetar mot dessa mål ska vi också utgå från de kulturpolitiska prioriteringar vi tagit fram för planperioden. De handlar bland annat om att öka tillgängligheten till kulturen i länet och att stärka den kulturella infrastrukturen.

Vi prioriterar också arbetet för ett hållbart samhälle och kulturliv. Kultur för barn och unga lyfter vi fram särskilt, för att ge denna målgrupp förutsättningar att utvecklas till självständiga individer. Vi gör det genom att ge barn och unga tillgång till olika kulturella uttrycksformer och möjlighet till eget skapande. De sista prioriteringarna handlar om samverkan och samarbeten – ett måste för att vi ska nå de kulturpolitiska målen.

Kulturplanen i sig är viktigt, men minst lika viktig har processen att ta fram dokumentet varit. Dialoger med civilsamhället, kommunerna, det fria och professionella kulturlivet har varit avgörande för att vi nu får en kulturplan som både är framåtblickande och tydlig i sina mål och inriktningar. Den regionala kulturplanen för 2023–2025 blir ett bra redskap för att göra nödvändiga förflyttningar och stärka länets positioner inom kulturområdet.

Med fortsatta dialoger och årliga kulturforum kommer den här kulturplanen kontinuerligt att följas upp och utvärderas. Jag önskar alla aktörer lycka till med det fortsatta arbetet och tackar för ett gott samarbete. Tillsammans fortsätter vi utveckla Jönköpings län till ett starkt kulturlän.

Per Eriksson, regionråd (C)

Ordförande i nämnd för arbetsmarknad, näringsliv och attraktivitet

Jönköpings län i siffror

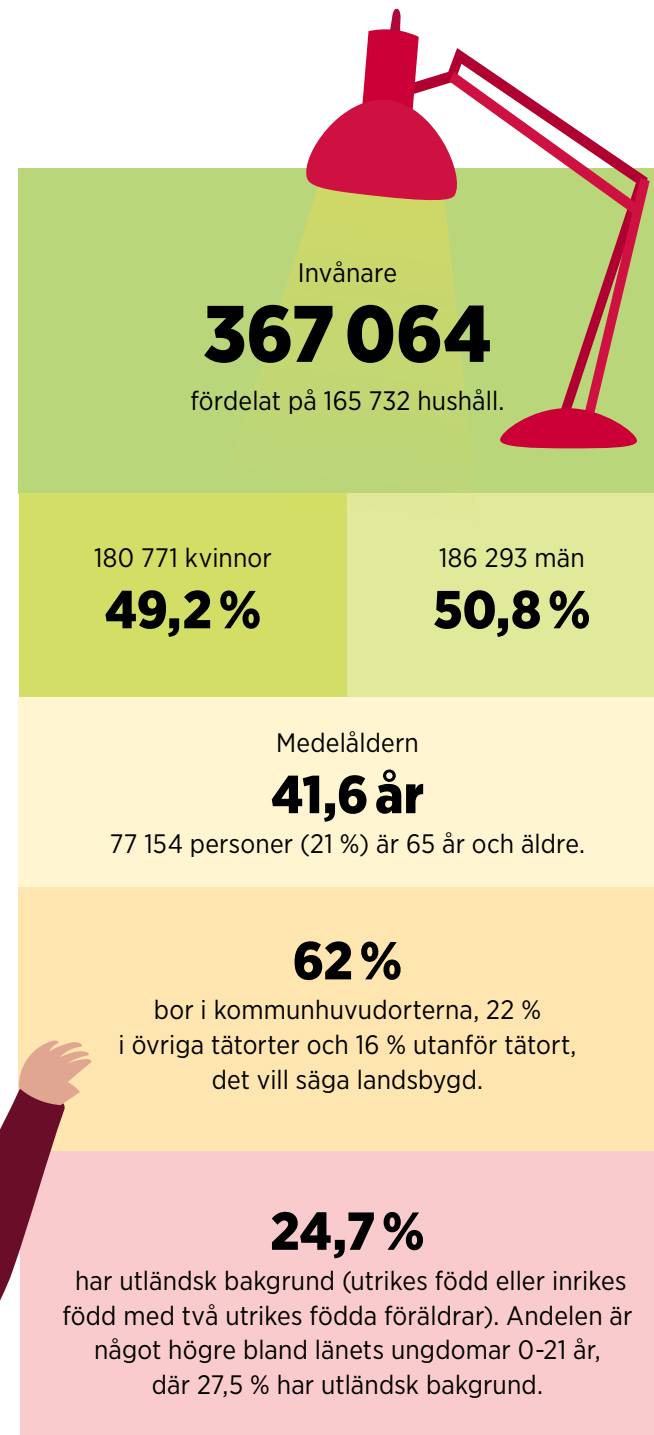
Kultursamverkansmodellen 2021

Ur Kulturrådets rapport Kultursamverkansmodellen 2021

Inom kultursamverkansmodellen fördelar Kulturrådet statliga bidrag till regioner med regionala kulturplaner. Regioner fördelar bidragen vidare till professionell teater-, dans- och musikverksamhet, museiverksamhet och museernas kulturmiljöarbete, biblioteksverksamhet och läs- och litteraturfrämjande verksamhet, professionell bild- och formverksamhet, regional enskild arkivverksamhet, filmkulturell verksamhet samt främjande av hemslöjd.

Störst andel (66 %) av de sammanslagna årliga statliga och regionala bidrag som gått att härleda till ett kulturområde har fördelats till professionell teater, dans och musik. Näst störst andel av de totala årliga bidragen (19 %) gick till museiverksamhet och museernas kulturmiljöarbete. För övriga ekonomiskt sett mindre områden i modellen varierade områdenas andel av bidragen mellan en och tre procent. Fördelningen mellan de olika kulturområdena har inte förändrats i någon större utsträckning mellan 2013 och 2021.

Sedan modellen infördes 2011 har regioner och kommuner ökat sina bidrag mer än staten. 2021 däremot har staten ökat sina bidrag mest, medan den regionala och kommunala ökningen mattats av. Räknat per invånare har det årliga statliga bidraget ökat med 23,8 % i Jönköpings län mellan 2013–2021. Detta är en av de största ökningarna i landet. 2021 var fördelningen 109,3 kr per invånare i Jönköpings län. Jönköpings län redovisade högst andel regionala årliga bidrag 2021. Det regionala bidraget till kulturverksamheter inom kultursamverkansmodellen uppgår till 341,1 kr per invånare. Kommunala bidrag till verksamheter inom kultursamverkansmodellen har minskat mellan 2013–2021. År 2021 var det bara två regioner som har lägre kommunalt bidrag än Jönköpings län.



Bakgrund och utgångspunkter



Sju muralmålningar har skapats i centrala Nässjö sedan traditionen att smycka tomma husväggar med konst startade 2014. Här syns street art-artisten Vera Bugattis Cells are the most painful place.



Vision

År 2035 ska Jönköpings län vara Sveriges mest hållbara, attraktiva och tillgängliga region. Länet ska präglas av hållbarhet med möjlighet till boende i attraktiva miljöer, det ska finnas jobb och goda villkor för företagande, utbildning och utveckling, bra kommunikationer och ett rikt fritids- och kulturliv som ger förutsättningar för god hälsa och ett bra liv för alla.

Regional utvecklingsstrategi 2020–2035

Den regionala utvecklingsstrategin pekar ut kursen mot Region Jönköpings läns vision. Dokumentet är kopplat till Agenda 2030 och dess beskrivning av en hållbar samhällsutvecklings ekonomiska, sociala och ekologiska dimensioner. Den regionala utvecklingsstrategins inriktningsmål beskriver en hållbar, attraktiv, tillgänglig, smart, kompetent och global region. Den regionala kulturplanen och den regionala utvecklingsstrategin verkar tillsammans för att nå gemensamma målsättningar.

Regional kulturplan 2023–2025

Kulturplanen är ett verktyg i dialogen med staten avseende fördelning av statliga medel. Sedan 2012 ingår Region Jönköpings län i den nationella kultursamverkansmodellen och har att följa den statliga förordningen om fördelning av vissa statsbidrag till regional kulturverksamhet (2010:2012). Detta för att främja en god tillgång för länets invånare till professionell teater-, dans- och musikverksamhet, museiverksamhet, biblioteksverksamhet och läs- och litteraturfrämjande verksamhet, konst- och kulturfrämjande verksamhet, regional enskild arkivverksamhet, filmkulturell verksamhet och främjande av hemslojd.



Nationella kulturpolitiska mål

Den statliga styrningen av regional kulturverksamhet utgår från de nationella kulturpolitiska målen:

- Kulturen ska vara en dynamisk, utmanande och obunden kraft med yttrandefriheten som grund. Alla ska ha möjlighet att delta i kulturlivet. Kreativitet, mångfald och konstnärlig kvalitet ska präglade samhällets utveckling.

För att nå de nationella kulturpolitiska målen ska kulturpolitiken:

- främja allas möjlighet till kulturupplevelser, bildning och till att utveckla sina skapande förmågor
- främja kvalitet och konstnärlig förnyelse
- främja ett levande kulturarv som bevaras, används och utvecklas
- främja internationellt och interkulturellt utbyte och samverkan
- särskilt uppmärksamma barns och ungas rätt till kultur.

Regionala kulturpolitiska mål

Region Jönköpings län har satt upp följande kulturpolitiska mål:

- Alla ska ges möjlighet att delta i och ta del av länets kulturliv.
- Konst och kultur ska vara tillgängliga i och en angelägenhet för hela länet.
- Länets kulturliv ska sträva efter kvalitet i både bredd och spets.

Kulturpolitikens syfte

- Konst och kultur spelar en central roll i den enskilda människans upplevelse av ett gott liv.
- Kulturen genomsyrar länets hela sociala och ekonomiska liv.
- Yttrandefrihet och konstens självständighet är hörnstenar i ett demokratiskt samhälle.



Strategiska principer

Kulturpolitiken i Region Jönköpings län ska de kommande åren vägledas av:

Armlängds avstånd: principen om armlängds avstånd mellan politik å ena sidan och olika kulturuttryck inklusive museiverksamhet å andra sidan är en förutsättning för ett fritt och demokratiskt kulturliv. Kulturpolitiken ska värna om kulturens egenvärde och det konstnärliga uttryckets frihet även när det utmanar och provocerar rådande normer. I Jönköpings län ska politiker och politiska församlingar i enlighet med sitt demokratiska uppdrag besluta om de offentliga resurserna till konsten och kulturen, men avhålla sig från styrning som påverkar eller riskerar att påverka vilka företeelser konstnärer och kulturskapare väljer att skildra, men också hur olika företeelser skildras.

Demokratisk öppenhet: skapa rättvisa förutsättningar för alla att delta i kulturlivet – som publik, deltagare eller genom eget skapande. Principen baseras på det nationella kulturpolitiska målet om allas rätt att delta i kulturlivet och FN:s konventioner om de mänskliga rättigheterna.

Konstnärlig kvalitet: värna kvalitet som ett föränderligt, ifrågasatt men nödvändigt mål för kulturpolitiken. Kulturpolitiken kan inte själv åstadkomma konstnärlig kvalitet, men den kan skapa bättre eller sämre förutsättningar för innovation och skapande. En av kulturpolitikens svåraste uppgifter är att vara observant på, och tillräckligt flexibel för att hantera, att det konstnärligt intressanta och nyskapande ofta dyker upp på oväntade ställen.

Social relevans: bidra till att skapa livsmiljöer och verksamheter som upplevs som meningsfulla och stimulerande av dem som lever och verkar i dem. Region Jönköpings län arbetar för ett kulturliv präglad av jämlikhet, jämställdhet och mångfald, som både värnar konstens egenvärde och de goda effekter som konst och kultur har för samhällsutvecklingen.

Kulturpolitiken i Region Jönköpings län ska även beakta kulturens:

Ekonomiska potential: samverka med andra politikområden i medvetenhet om att kulturen påverkar en regions förmåga till utveckling, genom såväl det fria kulturlivet som institutioner och föreningsliv. Det är viktigt med nya företag inom kulturbranschen, men lika viktigt är att öka kunskapen om kulturens utökade samhälls-ekonomiska roll. Rimliga ekonomiska villkor till yrkesutövande konstnärer ska ses som samhällsinvesteringar snarare än som bidrag.

Regionala profilering: stärka Jönköpings läns anseende som kulturlän. Kulturellt intressanta platser attraherar både boende, företag och besökare. Det fria och det ideella kulturlivet kan vara lika viktigt för den regionala profileringen som exempelvis kulturhus, mässor och festivaler.

Kulturpolitiska prioriteringar

I arbetet med att uppnå kulturpolitikens nationella och regionala mål utgår Region Jönköpings län från ett antal kulturpolitiska prioriteringar. Prioriteringarna är övergripande och samspelar med varandra. Prioriteringarna ska under planperioden utforskas, utvecklas och stärkas genom samverkan och samråd mellan berörda aktörer.

Kulturlivets infrastruktur

Ett levande kulturliv förutsätter en kulturell infrastruktur med flera sammanhängande delar, som ändamålsenliga och tillgängliga lokaler, fort- och utbildningsmöjligheter, mötesplatser, kontakter med omvärlden, ekonomiska resurser, goda kommunikationer och en förtroendefull samverkan mellan berörda parter: kulturliv, region, kommunala förvaltningar, skola, civilsamhälle, politik och näringsliv.

Den kulturella infrastrukturen ska vara dynamisk och ha ett dubbelt fokus, även om allt fler kulturformer präglas av ett deltagande som överbryggar skillnaden mellan utövare och publik. Å ena sidan ska människorna som lever och verkar i Jönköpings län ges möjlighet att ta del av och växa med den livskraft som konsten och kulturen erbjuder. Å andra sidan ska den kulturella infrastrukturen möjliggöra för länets yrkesverksamma kulturskapare att utöva sin konst och därigenom skapa tillgång till denna livskraft. För att attrahera och behålla kulturskapare i Jönköpings län behöver deras villkor stärkas genom utveckling av arbetsmöjligheter och upphovsrätts-



liga ersättningar, kompetensutveckling och främjande av produktionsvillkor.

Den kulturella infrastrukturen ska stärkas genom att Region Jönköpings län bidrar till att:

- utveckla fler kulturella mötesplatser
- utveckla möjligheten till fler högre konstnärliga utbildningar i länet
- främja kulturskapares villkor
- främja samverkan mellan kulturens aktörer
- utveckla främjande verksamheten inom konst- och bildningsområdena
- främja arrangörskap och publikutveckling i hela länet
- utveckla kommunernas kapacitet att ta emot professionell kultur och att skapa professionell kultur som kan spridas utanför den egna kommunen
- ta tillvara civilsamhällets engagemang och närvaro i hela länet.

Barn och unga

Alla barn har rätt till kultur och ska ha likvärdiga möjligheter att utveckla sina intressen och talanger. Barn och unga har kunskaper, erfarenheter och perspektiv som inte vuxna har och ska därför ses och behandlas med respekt och som en resurs. Med stöd i FN:s barnkonvention ska barns och ungas skapande uppmuntras inom samtliga kulturformer. Barn och unga ska ges möjlighet att möta professionella kulturskapare som återspeglar hela befolkningen, samt själva prova på olika kreativa uttryck både på fritiden och i förskola, grundskola och gymnasium, till högre konstnärlig utbildning och yrkesliv. Insatser som KulturCrew (som främjar ungt arrangörskap) och Kulturrätten (som verkar för kultur i skolan och alla barns

rätt till kultur) är viktiga i arbetet med att öka möjligheter för ung delaktighet och alla barns rätt till kultur.

Kulturskolor bidrar till att lägga grunden för ett kulturellt skapande hos barn och unga. De utvecklar individen socialt och emotionellt, erbjuder en meningsfull sysselsättning och övar framtida kulturskapare. För att kunna fullgöra sitt viktiga uppdrag och möta samtidens krav bör kulturskolornas utbud breddas över hela länet. Det lyckade projektet med regional samordnare av länets kulturskolor bör permanentas och utvecklas samt lyftas in i den regionala organisationen.

Kultur med fokus på barn och unga ska i Jönköpings län stärkas genom att:

- öka delaktighet och inflytande
- öka kunskap om nya kulturvanor och kulturuttryck
- öka möjligheter att ta del av professionell kultur
- öka möjligheten för unga kulturskapare att gå från amatör till yrkesutövare
- bredda utbudet och stärka kulturskolans ställning i hela länet genom att permanenta projektet med regional samordnare av länets kulturskolor och lyfta in det i den regionala organisationen



Tillgänglighet

Kulturlivet i Jönköpings län ska vara tillgängligt för alla att delta i, bidra till och ta del av, oavsett bostadsort och socioekonomiska villkor. Att uttrycka sig genom musik, dans och konst kan vara en genväg till mänskliga möten. När vi delar med oss av det som berör oss på djupet skapas gemenskap och förståelse. Tillgängligheten till kultur ska i Jönköpings län inte heller hindras av kön, könsöverskridande identitet eller könsuttryck, etnisk tillhörighet, religion eller annan trosuppfattning, funktionsnedsättning, sexuell läggning, ålder eller politisk övertygelse.

Region Jönköpings län ska bidra till att sprida kunskap om inkluderande arbetssätt och metoder, och se till att fler utövare, upphovspersoner och konstnärliga ledare med funktionsnedsättning kan berika svenskt och internationellt kulturliv. Konsten utvecklas genom ökad inkludering. ShareMusic & Performing Arts och Freja Musikteater vid Smålands Musik och Teater är viktiga verksamheter i arbetet för att skapa en bred och tillgänglig scen.

Länets kulturliv breddas och stärks av nyanlända professionella kulturskapare som också är en länk till internationella samarbeten och erfarenheter. Kulturen kan minska klyftor mellan människor, och mellan exempelvis landsbygd och stad.

Den svenska minoritetspolitiken ger lagligt skydd för de nationella minoriteterna och ska stärka deras möjligheter till inflytande, samt stödja de nationella minoritetsspråken finska, jiddisch, romani chib, samiska, meänkieli. Region Jönköpings län är ett så kallat förvaltningsområde för

finska och har därmed ett särskilt fokus på den sverigefinska minoritetsbefolkningen i länet.

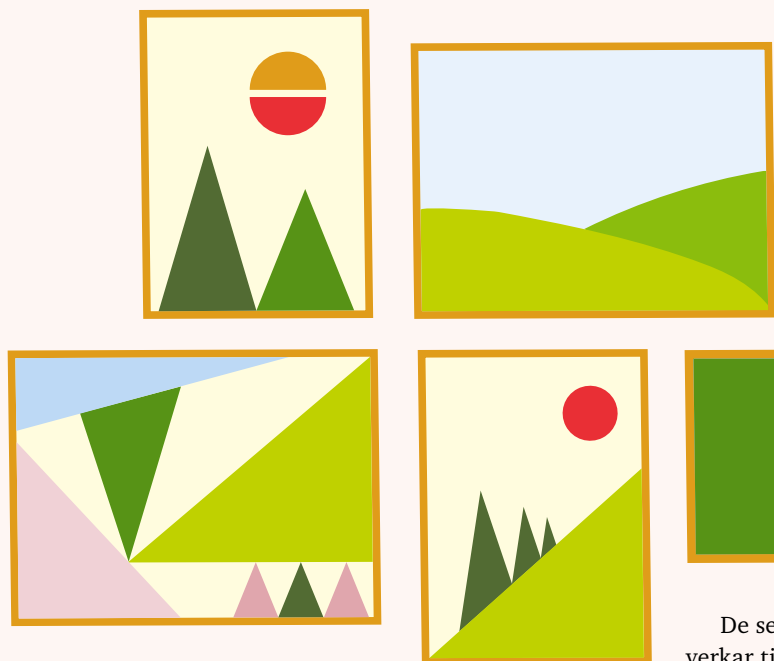
Digitaliseringen har förändrat hur människor tar del av information, kommunicerar och relaterar till varandra. Detta har i sin tur påverkat hur människor tar del av kultur och är skapande i kulturella processer. Digitalisering möjliggör ett större och mer varierat utbud av kultur även på mindre orter. Region Jönköpings län arbetar tillsammans med Länsstyrelsen och länets kommuner för att ta tillvara digitaliseringens möjligheter för människor i alla åldrar.

Tillgängligheten till kulturlivet ska i Jönköpings län stärkas genom att:

- öka kompetensen inom tillgänglighets- och likabehandlingsfrågor
- främja ökad inkludering
- öka geografisk spridning av kultur
- etablera nya spelplatser och utveckla informations- och distributionskanaler
- synliggöra och främja nationella minoriteters kultur, kulturarv och språk
- ta tillvara digitaliseringens möjligheter.

Hållbarhet och hälsa

Agenda 2030 och de globala målen för hållbar utveckling är en viktig utgångspunkt för Region Jönköpings läns arbete med social, ekonomisk och miljömässig hållbarhet.



Det handlar till exempel om ett strukturerat miljöarbete, en jämlik verksamhet, ett hållbart arbetsliv, hållbar regional utveckling samt en god ekonomisk hushållning och kostnadseffektivitet.

Visionen om ett i alla avseenden hållbart samhälle ska genomlysas länets kulturliv. Kulturen och dess olika uttryck ska ges förutsättningar som skapar hållbara system i samhället och samhällsplaneringen. Konst och kultur spelar en viktig roll inom vård och omsorg och bidrar som hälsofrämjare till såväl bättre folkhälsa som samhällsekonomi.

Hållbarhet och hälsa ska i Jönköpings län stärkas genom att:

- låta visionen om ett ekonomiskt, socialt och ekologiskt hållbart samhälle genomlysas länets kulturliv
- främja kunskapsutbyte och stärka utvecklande strukturer

- utveckla strukturer för arbete med kultur och hälsa som fokuserar på både upplevelse och eget skapande.

Samarbeten – interkommunalt, inter-regionalt, internationellt och interkulturellt

För att öka det kulturella utbytet i länet och över kulturgränser ska interkommunala och interregionala, internationella och interkulturella samarbeten stimuleras. Samarbeten och utbyten främjar utveckling och hållbar långsiktig tillväxt.

De sex regionerna inom Regionsamverkan Sydsverige verkar tillsammans för att utgöra en dynamisk bas för kulturell och regional utveckling. Interregionalt utvecklingsarbete pågår inom ett flertal områden med utgångspunkt i det kulturpolitiska positionspaper som regionerna antagit. Region Jönköpings län ser en stor potential i att fortsätta utvecklas som en nod för interregional samverkan. Dels mot bakgrund av de stora utmaningar som kulturområdet står inför och dels för att gemensamt stärka och utveckla de olika konstområdena.

Internationella samarbeten bidrar till att länets invånare i högre utsträckning får tillgång till kultur från hela världen, samtidigt som det stärker möjligheterna för länets kulturaktörer att påverka och synas på den internationella arenan.

Interkulturella och gränsöverskridande möten och samverkan bidrar i förlängningen till att motverka diskriminering, att skapa social sammanhållning samt ett mer jämlikt och inkluderande samhälle.



Det interkommunala och interregionala, internationella och interkulturella samarbetet ska i Jönköpings län stärkas genom att:

- utveckla samarbeten, bland annat inom ramen för Regionsamverkan Sydsverige
- underlätta interkommunala samarbeten
- arbeta med yttrandefrihet och mänskliga rättigheter i relation till kultursektorn
- utbyta kunskaper och erfarenheter i internationella och interkulturella nätverk.

Samverkan och dialog

Samverkan och dialog är nödvändiga för fortsatt utveckling. Med utgångspunkt i de kulturpolitiska målen initierar, samordnar och utvärderar Region Jönköpings län insatser för att utveckla kulturen i Jönköpings län. I Region Jönköpings län bedrivs arbetet av sektionen för kulturutveckling inom Regional utveckling. Sektionen ingår i

kultursamverkansmodellen. Utvecklingsarbetet bedrivs som ett processinriktat arbete tillsammans med kommunerna och kulturlivets intressenter för att med ett regionalt perspektiv komplettera och stödja de kommunala insatserna.

Genom att tydliggöra roller och anlägga ett tvärsektoriskt helhetsperspektiv kan den regionala utvecklingen stärkas även inom andra samhällsområden, som exempelvis kulturella och kreativa näringar (KKN). Men medan kulturföretag är huvudsak för näringspolitiken, förutsatt att de skapar tillväxt och arbetstillfällen, är de för kulturpolitiken enbart medel, aldrig mål i sig.



Region Jönköpings län samverkar med länets kommuner i olika forum och med ett gemensamt fokus på utveckling som utgår från kommunernas olika styrkor och utmaningar. Genom kulturchefsnätverket sker samverkan mellan kommunerna och Region Jönköpings län för att gemensamt flytta fram kulturens positioner i länet. På motsvarande sätt kommer den politiska nivån i Region

Jönköpings län att bjuda in till dialogmöten med politiska företrädare för kommunerna. Dialog kring utvecklingsprocesser kan mynna ut i konkreta satsningar och projekt.

Kontinuerliga dialoger mellan Region Jönköpings län och kulturlivet syftar till uppföljning av arbetet med de kulturpolitiska målen och de särskilda uppdragen, fördjupad förståelse för varandras förutsättningar och utmaningar, och att gemensamt utforska möjligheter till nya initiativ inom ramen för de kulturpolitiska prioriteringarna. Region Jönköpings län har i uppdrag att bjuda in till dialoger, men initiativ kan också komma från andra aktörer. Dialoger kan vara både konstområdesspecifika och konststartsöverskridande. Region Jönköpings län har särskilda dialoger med de verksamheter som får stöd genom kultursamverkansmodellen och har regionala uppdrag.

Samverkan och dialog mellan länets kulturaktörer ska utvecklas genom:

- att stärka strukturer för samverkan mellan Region Jönköpings län och länets kommuner
- samråd med det fria professionella kulturlivet och intresseorganisationer, folkbildningens organisationer, civilsamhället och det ideella kulturlivet, samt barn och unga
- att initiera dialog mellan kulturens aktörer och ansvariga aktörer inom vård och hälsa, utbildning och skola, civilsamhälle, näringsliv, offentlig miljö och samhällsplanering.



Konst- och kulturområden

Region Jönköpings läns kulturpolitiska insatser omfattar utvecklingsarbete inom ett antal konst- och kulturområden.

Några av dem är definierade i den statliga förordning (2010:2012) som reglerar kultur-samverkansmodellen. Andra områden är definierade av Region Jönköpings län i dialog med företrädare för kommunerna, det fria professionella och ideella kulturlivet samt civilsamhället. Utvecklingsambitionerna inom de olika konst- och kulturområdena styrs av de kulturpolitiska målen och prioriteringarna.

Å ena sidan är det viktigt att understryka att samtliga områden är dynamiska och i ständig utveckling, inget konst- och kulturområde är statiskt och en gång för alla givet. Å andra sidan bör det betonas att det inte finns några fasta gränser mellan de konst-arter och kulturformer som nedan presenteras – tvärtom, att överskrida gränser och skapa nya hybrider är konstens och kulturens sätt att fungera.





Jönköpings läns museum är ett konst- och kulturhistoriskt museum som gör kulturarv i länet tillgängligt för alla. I byggnaden ryms även arkiv, magasin, ett omfattande bildarkiv och en ateljé för målerikonservering. Jönköpings läns museum ligger vägg i vägg med huset där Arkiv Jönköpings län tar hand om länets föreningshistoria.

Arkiv

Arkiv är en del av samhällets kulturhistoriska minne och en kontinuerlig beskrivning och reflektion över samhället förr och nu. Arkiv belyser folkviljans betydelse och funktion i samhällsutvecklingen: hur människor i förening på ett organiserat sätt erövrar, försvarar och utvidgar demokratin. För att kunna göra detta och garantera insyn i den offentliga förvaltningen krävs öppna och tillgängliga arkiv.

Föreningsarkivens möjligheter att samspela med och vara relevanta för föreningar, nätverk och grupper som inte är organiserade på traditionella sätt, behöver förstärkas. Samordningen mellan olika kunskapsbärare inom arkivområdet i Jönköpings län ska fördjupas. Genom sammanslagningen

av Jönköpings läns arkivförbund och Jönköpings läns folkrörelsearkiv skapas en arkivorganisation som, tillsammans med Jönköpings läns museum, utgör en resurs för att främja arkivfrågor i hela länet – Arkiv Jönköpings län.

Den tekniska utvecklingen påverkar både insamlandet av information och tillgängliggörandet av insamlat material. Vägen mot e-arkiv har påbörjats. Varken digitalisering eller e-arkiv kan ersätta fysiska arkiv, men innebär fler informationsbärande medier. För tillförlitligheten är det viktigt att insamling, urval, gallring och utställningsproduktion utförs av professionella yrkesutövare.

Region Jönköpings län ska:

- främja samordningen mellan kunskapsbärare inom arkivområdet
- utveckla och säkerställa driften av den nyinrättade arkivorganisationen
- samordna kunskap kring den tekniska utvecklingen av föreningsarkiven
- bidra till samordning av och kunskapsdelning kring e-arkiv i länets kommuner
- utforska möjligheten att ta ett utökat ansvar för företagens arkiv i Jönköpings län.





Bibliotekspersonal och en cykel blir ett pop-up-bibliotek i parken, ett av flera sätt att göra biblioteksverksamheten tillgänglig för alla.

Biblioteksutveckling

Biblioteken ska verka för det demokratiska samhällets utveckling genom att bidra till kunskapsförmedling och fri åsiktsbildning, främja litteraturens ställning och intresset för bildning, upplysning, utbildning och forskning samt kulturell verksamhet i övrigt.

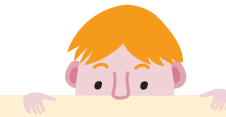
Biblioteksverksamheten i det allmänna biblioteksväsendet regleras i bibliotekslagen (SFS 2013:801). Lagen anger följande prioriterade grupper: personer med funktionsnedsättning, de nationella minoriteterna och personer som har annat modersmål än svenska. Lagen poängterar att folkbiblioteken ska ägna särskild uppmärksamhet åt barn och ungdomar. I bibliotekslagen anges att

regioner och kommuner ska anta biblioteksplaner för sin verksamhet på biblioteksområdet, samt följa upp hur de antagna biblioteksplanerna har utformats och används.

Biblioteksplan Jönköpings län 2023–2025 har tagits fram av Biblioteksutveckling och Sjukhusbiblioteken Futurum, Region Jönköpings län, i dialog med bibliotekscheferna vid länets folkbibliotek. Biblioteksutveckling, Sjukhusbiblioteken Futurum och de fokusområden och utvecklingsområden som svarar mot de utmaningar och behov som identifierats, beskrivs i biblioteksplanen. Tillgänglighet och ett inkluderande förhållningssätt är genomgående perspektiv,

eftersom biblioteksverksamhet ska finnas tillgänglig för alla.

Biblioteksutveckling som utgör den regionala biblioteksverksamheten är en del av kultursamverkansmodellen och ingår i sektionen för kulturutveckling. Biblioteksutvecklings uppdrag är att främja samarbete, verksamhetsutveckling och kvalitet när det gäller de folkbibliotek som är verksamma i länet med syftet att länets invånare ska erbjudas en relevant och jämlik biblioteksverksamhet av hög kvalitet. Folkbibliotek finns i alla länets kommuner, är viktiga aktörer i sitt lokala sammanhang och utgör också en betydelsefull kulturell infrastruktur.



Region Jönköpings län ska:

- med fokus på biblioteken i samhället och bibliotekens demokratiska uppdrag möjliggöra utveckling av folkbibliotekens verksamhet utifrån användarnas behov
- med fokus på digital delaktighet och kompetens stödja folkbiblioteken som aktör i den digitala samhällsutvecklingen för att medverka till att skapa förutsättningar för invånarna att bli digitalt delaktiga
- med fokus på läsfrämjande, berättelser och bildning bidra till folkbibliotekens uppdrag att främja språkutveckling och stimulera till läsning vilket relaterar till att skapa förutsättningar för att alla invånare aktivt ska kunna delta i det demokratiska samhället
- via sjukhusbiblioteken ge personal i Region Jönköpings län förutsättningar och stöd att utveckla sin kompetens i kunskapsbaserad och hälsofrämjande vård, samt stödja patienter och närstående till ökad delaktighet genom kunskap och hälsofrämjande förhållningssätt.



Industrimiljön på J.E. Hylténs metallvarufabrik i Gnosjö har knappt förändrats sedan tidigt 1900-tal. Verksamheten lades ner 1974 och fabriken är i dag ett levande industriminne och ett viktigt kulturarv.

Region Jönköpings län ska:

- samarbeta med skolan i pedagogiska projekt
- främja tvärsektorielt arbete för att nå och angå nya målgrupper
- främja fortsatt digitalisering för tillgänglighet, delaktighet och lärande
- stärka samspelet inom kulturmiljöarbetet
- främja samlingstillväxt för materiellt och immateriellt kulturarv.

Museer, kulturarv och kulturmiljö

Kulturarv avser såväl materiella som immateriella uttryck, som traditioner, språk, konstnärliga verk, hantverkskunnande, arkiv- och föremålssamlingar, historiska lämningar samt kulturmiljöer och kulturlandskap. Kulturarv är inte statistiskt utan något som människor enskilt eller i grupp ständigt skapar, omformulerar, förändrar, förstärker och försvagar över tid. Begreppet kulturarv ska tolkas i sin fulla bredd och vara en angelägenhet för fler konst- och bildningsområden. Museisektorns roll som kunskaps- och demokratiutvecklande verksamhetsområde är i förändring. Samhällsuppdraget har breddats och en stödande museilag har stiftats.

I ett samhälle som befinner sig i snabb

strukturell omvandling är museernas bevarandeuppgift en utmaning och en nödvändighet. Minnesinstitutionernas uppdrag är att ge människor möjligheter att förstå och ta ansvar för kulturmiljön som gemensam källa till kunskap, bildning och upplevelser. Kulturmiljön bidrar till invånarnas trivsel och till regionens profilering. Kommunerna och den kommunala samhällsplaneringen har stor betydelse för att utveckla och tillvarata kulturmiljövärden i länet. Det är strategiskt viktigt att Region Jönköpings län samordnar kulturarvssektorn på kulturmiljöområdet med utgångspunkt i de nationella målen, utvecklingsarbetet på nationell nivå och landskapskonventionens intentioner.

Samverkan mellan kulturarvsaktörerna i kulturmiljöfrågor ska främjas med särskilt fokus på individernas behov av identitetsskapande och känsla av samhörighet. Civilsamhället, i form av exempelvis hembygdsrörelsen, lämnar viktiga bidrag till kulturarvssektorn.

För att skapa förutsättningar för museiverksamheter som främjar god livsmiljö och hälsa, långsiktighet och innovationskraft, behövs gränsöverskridande samverkan. Nationella och internationella samarbeten inom EU:s ramverk behöver utvecklas systematiskt.

Konstnärliga uttrycksmedel och upplevelser bidrar positivt till barns och ungas

utveckling till självständiga och kritiskt tänkande individer, och ger även insikter om demokratiska värden. Kulturarvsaktörerna ska tillse att barn och unga, oavsett förutsättningar, kan ta del av kulturarvets mångfald. Jönköpings läns museum är en viktig aktör inom detta arbete och möjliggör eget skapande, delaktighet och inflytande.

Kulturarvssektorn arbetar med digital delaktighet och lärande genom digitala miljöer. Genom sina arkiv och samlingar kan kulturarvsaktörerna öka kunskapen om och intresset för kulturarv och historiebruk samt uppmuntra till källkritiska diskussioner kring kulturarv som identitetsskapande faktor i ett mångkulturellt samhälle.

Fristad

Genom sitt medlemskap i ICORN (International Cities of Refuge Network) står Region Jönköpings län upp för yttrandefrihet och mänskliga rättigheter. Som fristadsregion ges en förföljd konstnär, som inte kan verka fritt i sitt yrke i hemlandet, möjlighet att skapa och samtidigt berika sitt eget konstnärskap och länets kulturliv. Värdskapet bidrar samtidigt till internationalisering av det lokala kulturlivet. Region Jönköpings län ska verka för samordning och ökad kunskap om fristadsprogrammet i hela Jönköpings län. Region Jönköpings län ska utveckla sin kompetens och samordning som fristadsregion, och verka för att fristadsprogrammet utgör en del inte bara i större kommuner utan även i de mindre kommunerna.

Region Jönköpings län ska:

- verka för samordning och öka kunskapen om fristadsprogrammet i hela länet
- bidra med stöd i form av kompetens och ekonomi till kommuner som blir medlemmar i ICORN.



Eksjö's idylliska stadskärna är en av Europas bäst bevarade trästäder. Här finns borgar- och hantverksgårdar från 1600-talet och framåt, välbevarade både interiört och exteriört.

Folkbildning

Folkbildningen i Jönköpings län består av studieförbund och folkhögskolor med olika profiler och ideologiska inriktningar. Idén bakom folkbildningen bygger på livslångt lärande samt frivilligt och aktivt medskapande. Folkbildningen ska ge alla möjlighet att tillsammans med andra öka sin kunskap och bildning för att gagna personlig utveckling och delaktighet i samhället. Folkbildningen syftar till att stärka och utveckla demokratin. Den skapar förutsättningar för människor att påverka sin livssituation och delta i samhällsutvecklingen genom att jämna ut utbildningsklyftor. Ett annat syfte är att bredda intresset för och öka delaktigheten i kulturlivet. Folkbildningen har behov av

regional samordning för att öka samarbete och stärka nätverk, vilka i sin tur kan utveckla området.

Folkhögskolan är en egen utbildningsform med ett omfattande utbud av korta och långa kurser där utgångspunkten är människors behov och vilja att lära. Studierna är individanpassade och når bland andra ungdomar med korta eller oavslutade studier.

Flera folkhögskolor i Jönköpings län har kulturprofil och utgör en självklar del i den kulturella infrastrukturen, både som mötesplatser och scener/arenor för kultur i lokalsamhället. Folkhögskolorna erbjuder utbildningar som förberedelse för högre studier inom det konstnärliga området och

har en stor betydelse som utbildningsaktörer för det professionella kulturlivet.

De studieförbund som finns i Jönköpings län har god geografisk spridning. De genomför studiecirklar och kulturarrangemang, och bidrar till att skapa ett varierat kulturliv för invånarna i länet. Tillsammans med medlemsföreningar genomförs kompetensutveckling i olika ämnen. Region Jönköpings län ska utveckla samverkansformerna för att stärka studieförbundens möjligheter att möta invånarnas behov av kulturupplevelser, folkbildning och eget skapande. Studieförbunden skapar förutsättningar för ungas och unga vuxnas kulturutövande. De möjliggör nya pedagogiska inriktningar med hjälp av den digitala tekniken och kan därigenom möta ungas skapande. Region Jönköpings län ska stärka studieförbundens arbete med ungas delaktighet, inflytande, inkludering och skapande.

Region Jönköpings län ska:

- samarbeta med skolan i pedagogiska projekt
- främja tvärsektorieellt arbete för att nå och angå nya målgrupper
- främja fortsatt digitalisering för tillgänglighet, delaktighet och lärande
- stärka samspelet inom kulturmiljöarbetet
- främja samlingstillväxt för materiellt och immateriellt kulturarv.

Hemslöjd

Hemslöjd är starkare och mer mångfacetterat än någonsin. Fler aktörer är involverade, vilket både fördjupar och breddar verksamhetsområdet. Många faktorer påverkar: ett skapande av verkliga föremål i den fysiska världen som är kopplat till identitet, kreativitet och livsstil; möjligheten att agera praktiskt och att påverka sin egen och andras situation i vardagen och värdemässigt; ett ökat intresse för historia. Hemslöjd har med tiden, liksom konsthantverk och konst, fått mindre skarpa gränser och en utvidgad tolkning av vad begreppet kan inrymma.

Hemslöjd är påtagligt och värdebärande, på en gång materiell och immateriell kultur, och innefattar ett brett omfång från pyssel till konst, livsstilsfrågor och politiskt engagemang. Hemslöjd kan vara en avgörande faktor för upplevd hälsa och livskvalitet. Digitaliseringen ger förutsättningar för nya sätt att skapa, nya mötesplatser, uttryck och nya samarbeten när det lokala knyts ihop med det globala. Hemslöjd kan vara samhällsutveckling i praktiken med kultur, näring och hållbarhet i fokus.

Region Jönköpings län ska:

- främja intresset för och tillgången till hemslöjd
- skapa mötesplatser och produktionsplattformar för slöjdare
- stärka hemslöjdens möjligheter att bidra till individens och samhällets utveckling
- utvidga möjligheterna för hemslöjden att vara en kunskapsbärare för hållbar utveckling.



Kulturgatan i Bodafors är en mötesplats för hantverk och design. Där det tidigare var magasin och möbelfabrik är det nu utställningar, författarkvällar och evenemang. I intarsiaverkstaden är allt sig likt sedan 1926.



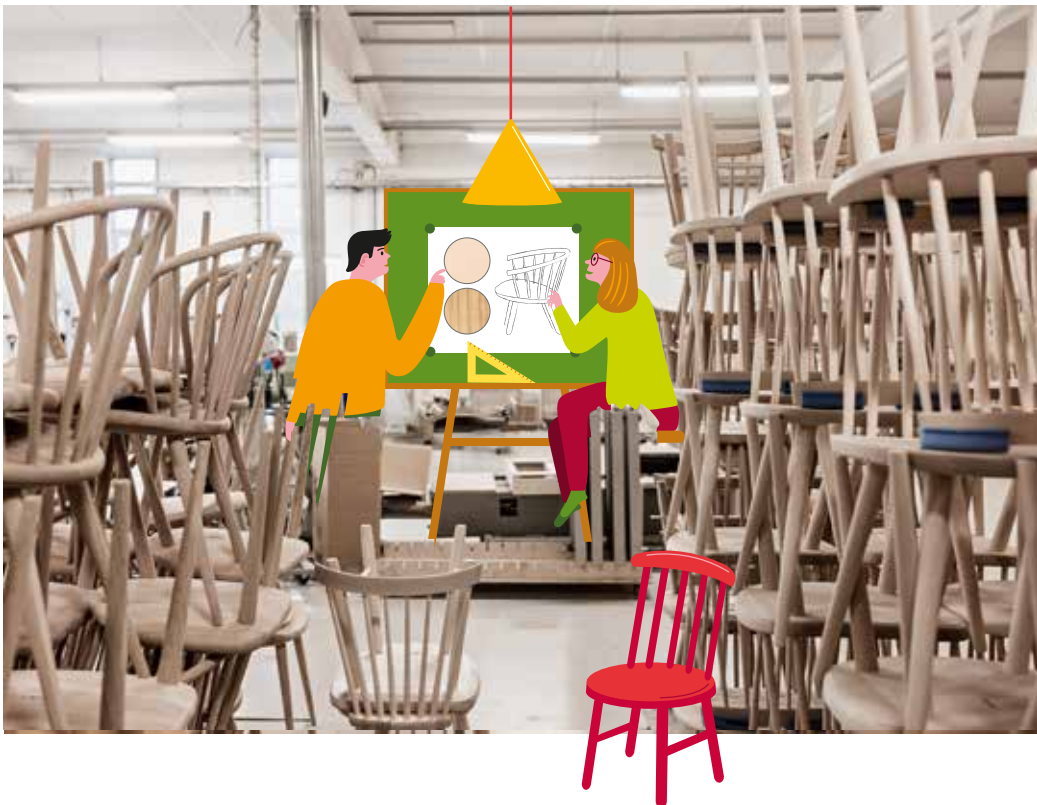
Vandalorums röda lador i Värnamo syns ända från E4:an. I lokalerna visas regional, nationell och internationell samtidskonst och design. I byggnaden finns också Smålands konstarkiv.

Bild, form och gestaltad livsmiljö

Region Jönköpings län arbetar med att utveckla förutsättningarna för bild, form och gestaltad livsmiljö i Jönköpings län. Genom att möjliggöra konstupplevelser för länets invånare, främja eget skapande och skapa förutsättningar för bild- och formkonstnärer och designers att bo och verka i länet, bidrar området till länets utveckling.

Till länets fördelar hör en gynnsam geografisk placering mittemellan landets tre storstadsregioner. Goda kommunikationsmöjligheter och länets många industriföretag attraherar bild- och formkonstnärer som exempelvis arbetar med produktutveckling, skulptur och gestaltungsuppdrag. Ett nav för form och design i Jönköpings län är Vandalorum Museum för Konst och Design.

På senare år har det fria kulturlivets samverkan inom bild, form och design stärkts. Insatser som Nya Småland har haft en positiv inverkan på bild- och formscenen, där varaktigt samarbete uppstått mellan aktörer som Österängens konsthall, Vandalorum och Smålands konstarkiv. För infrastrukturen inom området bild, form och design är det fria kulturlivet och de offentliga kommunala konsthallarna viktiga aktörer. Även de lokala konstföreningar som är verksamma på många platser i länet är centrala för bild- och formområdet.



I Möbeleriket hittar du unik design och möbelhistoria med rötter i de småländska skogarna. Välkända designklassiker, unga formgivare och innovativa tillverkare berikar Jönköpings län. Både formgivning och tillverkning sker hos möbeltillverkare i länt, där ett exempel är Stolab.

Länets kulturskolor erbjuder barn och unga möjlighet att skapa och ta del av konst, och fria aktörer har utvecklat barn- och ungdomsverksamhet med inriktning bild och form. I länet finns konstutbildningar på förberedande nivå. Studieförbund och konstföreningar ger kurser i bildkonst och form inom ramen för sin verksamhet.

Länets utmaningar är att man har få offentliga konstinstitutioner, inget samlande konstmuseum, inga professionella gallerier eller produktionsplattformar, samt inga högre konstnärliga utbildningar. Residensprogram inom bild- och formområdet har börjat etableras i länet och fler internationella samarbeten har påbörjats, men fler behöver komma till stånd.

Genom att stärka infrastrukturen för

konstområdet, med stöd till befintliga konstinstitutioner, främja mötesplatser, produktionsplattformar, kollektivverkstäder och samarbeten mellan kulturskapare, institutioner och andra aktörer, etableras ett starkare bild- och formområde.

Andra verksamma åtgärder kan vara kompetensutvecklande insatser samt att avsätta medel för medverkansättning till de bild- och formkonstnärer som ställer ut på institutioner som följer medverkans- och utställningsavtalet (MU-avtalet).

Region Jönköpings län medverkar till att informations- och utbildningsinsatser rörande MU-avtalet genomförs för institutioner, kommuner och bild- och formkonstnärer, och utgör grunden vid bedömning av ansökningar och samarbeten inom området.

Den gestaltade livsmiljön berör flera politikområden och fordrar en medvetenhet om arkitektur-, form- och designfrågornas betydelse inom en rad samhällssektorer. Region Jönköpings län har ett samordnande ansvar för gestaltningen av livsmiljön i länet, men ansvaret för utvecklingen delas av många. Samhällsutvecklingen medför nya villkor för hur miljöer bör utformas för att människor ska uppleva stimulans och trivsel.

Region Jönköpings län avsätter medel för konstnärlig gestaltning i samband med ny-, om- och tillbyggnad av sina fastigheter. Detta förhållningssätt kan även omfatta konstnärlig medverkan inom ramen för olika byggprocesser. Sedan 2016 arbetar Region Jönköpings län med enprocentsregeln för nya och större ombyggnationer.

Region Jönköpings län ska:

- främja intresset för och tillgången på bildkonst, form och design
- främja mötesplatser och produktionsplattformar för länets bild- och formkonstnärer
- stärka länet som bildkonst-, form- och designregion
- etablera residens för bild- och formkonstnärer
- avsätta medel till utställningsaktörer för medverkansättning
- tillämpa enprocentsregeln vid gestaltning i Region Jönköpings läns lokaler
- förvalta och tillgängliggöra Region Jönköpings läns konstsamling.



Litteratur

Litteraturen skärper förmågan till kritiskt tänkande, skapar förutsättningar för inlevelse och förståelse för andra människor, utökar ordförrådet, stimulerar fantasin och skänker njutning och glädje – oavsett om du möter den i form av en bok, ljudbok eller på en digital plattform. De nationella målen för litteratur och läsfrämjande slår fast att alla i Sverige ska, oavsett bakgrund och med utgångspunkt i vars och ens särskilda förutsättningar, ges möjlighet att utveckla en god läsförmåga och ha tillgång till litteratur av hög kvalitet.

Litteraturbranschen (författare, dramatiker, översättare, publicister, förläggare och bokhandlare) utmanas och ges nya möjligheter av den digitala teknikens utveckling och invånarnas ändrade medievanor. I digitaliseringens tidevarv behöver upphovsrätten stärkas och värnas, men också uppdateras utifrån en förändrad produktion, distribution och marknad.

I Jönköpings län finns många litterära arrangörer, som tillsammans med folk- och skolbiblioteken bjuder in till offentliga samtal kring litteratur. För att säkra ett fritt och demokratiskt samhälle där alla, utifrån sina förutsättningar, kan ta plats och påverka är det viktigt att öka invånarnas medie- och informationskunnighet och stödja den goda litteraturen och journalistiken i en tid präglad av ett ständigt pågående mediebrus, falska nyheter och starka kommersiella intressen. Det är därför viktigt att barn och unga från tidig ålder ges möjlighet att komma i kontakt



Jönköpings län har en lång lista med författare, från Viktor Rydberg till dagsfärska deckar- och romanförfattare. Boktrappan i Huskvarna påminner om den mängd berättelser som skrivits runt om i Småland och hoppas inspirera till läsglädje.

med litteratur och berättelser. Möjlighet att läsa och att uttrycka sig i skrift ska under uppväxten uppmuntras och övas med hjälp av kulturskola, bibliotek, bildningsförbund och föreningsliv. Alla har en viktig roll att fylla i att utveckla ungas skrivlust och skapa utrymme för ungas berättelser och perspektiv.

För att synliggöra det arbete som utförs inom litteraturområdet och ge läsarna möjlighet att möta professionellt verksamma författare ska fler digitala och fysiska arenor etableras. En central roll spelar folkbiblioteken i Jönköpings län, som har såväl kompetens och medier som lokaler.

Region Jönköpings län ska:

- främja litterära verksamheter för barn och unga
- se över och justera bidragssystem och stipendier till författare
- omvärldsbevaka andra finansieringsformer och publiceringsformer
- stärka, och vid behov skapa, lokala och regionala nätverk för verksamma inom litteraturområdet
- stärka arenor för professionella författare, även scenkonstnärligt och tvärkonstnärligt.



Biograferna i länet är en viktig del i den regionala infrastrukturen för film och rörlig bild. På biograf Royal i Tranås visas inte bara film, här kan du också ta del av författarsamtal och teaterföreläsningar.

Film och rörlig bild

Film och rörlig bild får allt större uppmärksamhet inom Jönköpings län. Det finns en större efterfrågan och det produceras mer film och rörlig bild än någonsin tidigare. Att se, uppleva och skapa film och rörlig bild i olika former ska vara en möjlighet för alla. Ny teknik och förändrade distributionsformer och konsumtionsmönster har för innehållsproducenterna skapat nya förutsättningar. Film och rörlig bild engagerar yrkesgrupper som regissörer, författare, musiker, bildkonstnärer, skådespelare, scenografer, fotografer med flera. Flera yrkesgrupper är sysselsatta i verksamheter som handlar om produktion, visning och spridning, talangutveckling och pedagogisk verksamhet för barn och unga. Även den ideella sektorn spelar en viktig roll.

Region Jönköping län arbetar med film och rörlig bild med fokus på barn och unga, filmpedagogik, medie- och informationskunnighet, filmskapare, filmproduktion, visning och spridning av film.

I Jönköpings län finns ett mindre antal produktionsbolag inom genrer som spelfilm, dokumentärfilm, animerad film och spel. Region Jönköpings län satsar på talanger bland annat genom ett särskilt riktat stöd för utvecklingen inom film och rörlig bild.

Genom att förändra riktlinjerna för Region Jönköpings läns projektbidrag har filmproduktionen kommit igång i länet. Med stöd av Svenska Filminstitutet har ett utvecklingsprogram för filmskapare startats. Samarbeten sker inom Regionsamverkan Sydsverige och inom Filmregionerna.

Nätverk och noder skapas i länet med aktörer som Sörängens Folkhögskola och Värnamo Filmhistoriska Festival.

Region Jönköpings län arbetar för att ge kompetens- och utvecklingsmöjligheter till de aktörer som utgör den regionala infrastrukturen för film och rörlig bild. Genom att stödja samarbete mellan dessa aktörer kan regionen bidra till nya insatser och sätt att arbeta. I Jönköpings län finns utbildningsmöjligheter inom film, rörlig bild och animation vid länets folkhögskolor.

Genom samverkan med kommuner, bibliotek, föreningsliv, organisationer och närings-

liv kan stabila strukturer byggas för att öka tillgängligheten och möjliggöra en större publik vid visningsarrangemang i Jönköpings län. Här har digitaliseringen stor betydelse. Biografen som visningsplats bör stärkas.

Bland barn och unga ökar både användningen och det egna skapandet av film och rörlig bild. Film- och mediepedagogiken har stor betydelse när det gäller att stärka barns och ungas förmåga att navigera och tolka innehållet i det utbud de tar till sig. Region Jönköpings län ska med medvetna satsningar fortsätta stärka filmkulturell verksamhet för, med och av barn och unga.



Region Jönköpings län ska:

- stärka förutsättningarna för större filmproduktioner
- etablera en regional filmpolitik inom film och rörlig bild för hela länet
- främja konstnärlig utveckling inom film och rörlig bild
- utveckla hållbara strukturer för visning och spridning av film och rörlig bild
- verka för att alla barn och unga ska ges möjlighet att skapa, se och analysera film och rörlig bild.

Scenkonst

Scenkonstområdet i Jönköpings län består av institutioner, fria grupper, enskilda kulturskapare och arrangörer inom bland annat teater, dans, musik och samtida cirkus. Här finns också de kommunala kulturskolorna, studieförbund, kulturella amatörgrupper och konstnärliga utbildningar på folkhögskole- och yrkeshögskolenivå. Tillsammans bildar dessa ett ekosystem av aktörer som står för ett varierat utbud i hela länet.

Tre organisationer inom scenkonstområdet får statsbidrag genom kultursamverkansmodellen: ShareMusic & Performing Arts, Smålands Musik och Teater samt Riksteatern Jönköpings län. De har i uppdrag att levandegöra kulturarvet och traditionerna, samt stå för utveckling och förnyelse med konstnärlig kvalitet som vägledande mål och princip. Organisationerna står som garant för lång-



siktighet och kontinuitet i utbudet, och kan i kraft av sin verksamhets anseende locka scenkonstnärer med nationell och internationell lyskraft till Jönköpings län. Institutionerna står för huvuddelen av arbetsmarknaden för yrkesutövande kulturskapare i länet.

I Jönköpings län finns ett antal fria teatergrupper och danskompanier som spelar en viktig roll inom scenkonstområdet. En stor del av teaterföreställningarna riktar sig till unga mål-

grupper och är turnerande, vilket bidrar till att unga i hela länet får möta professionell scenkonst.

Riksteaterföreningarna i Jönköpings län och deras regionala organisation, Riksteatern Jönköpings län, är centrala aktörer för att nå ut med scenkonst i hela



Till Huskvarna Folkets Park kommer människor från hela landet för att uppleva musik, teater, mässor, bilträffar och andra evenemang. Här finns flera scener och gott om plats för gemenskap och kulturupplevelser.

länet. De bidrar till att ett kvalitativt utbud inom teater, dans, musikteater och samtida cirkus får chansen att möta en publik i de flesta av länets kommuner, oavsett storlek.

Region Jönköpings läns uppdrag är att genom strategiskt stöd, samordning och i dialog med nyckelaktörer arbeta för att stärka scenkonstens ställning i Jönköpings län, och skapa förutsättningar för de scenkonstnärer som verkar inom området. Regionen ska verka för ökad internationisering genom utbyten och samarbeten mellan kulturskapare och mellan aktörer.

Scenkonstens ställning i Jönköpings

länet ska utvecklas och stärkas genom att institutionerna ges möjlighet att inom ramen för sina uppdrag bedriva konstnärligt utvecklingsarbete. Villkoren för fria scenkonstaktörer och professionella kulturskapare ska stärkas för att möjliggöra att scenkonst av hög kvalitet når fler invånare i hela Jönköpings län.

Särskilt fokus ska läggas på de unga arrangörerna i länet för att säkra och stärka en långsiktig utveckling av scenkonstområdet.

Formerna för dialog och samverkan ska utvecklas mellan institutioner, arrangörer



Region Jönköpings län ska:

- öka tillgängligheten till institutionernas och de fria aktörernas verksamheter och utbud
- främja barns och ungas möte med scenkonsten
- främja samverkan mellan institutionerna, de fria professionella och ideella scenkonstaktörerna och kommunerna
- förstärka strukturerna för samverkan
- verka för en sammanhållen utbildningskedja
- kompetensutveckla arrangörer.

och kommuner kring turnerande scenkonstföreställningar och gästspel. Ett särskilt prioriterat område är att stötta länets tretton kommuner i att med sina olika förutsättningar bidra till konstområdets utveckling och ge sina invånare möjlighet att ta del av professionell scenkonst.

Inom scenkonstområdet, liksom övriga konstnärliga yrkesområden, saknas utbildningsmöjligheter på högskole- och universitetsnivå i Jönköpings län. För att gynna återväxten och inflyttning av professionell yrkeskompetens ska Region Jönköpings län stärka kulturskaparnas villkor.

Musik

Musiklivet är rikt i Jönköpings län. För det breda musicerandet har såväl studieförbund som kyrkor spelat en viktig roll som skola, scen och sammanhang. På Smålands Musik och Teater återfinns den professionella Sinfoniettan. Kulturskolan är stark på musikområdet. Jönköpings läns musikliv kännetecknas av föreningar och arrangörer, musikgrupper, körer, orkestrar och yrkesverksamma musiker. Södra Vätterbygdens folkhögskola erbjuder musikutbildning och en utbildning inom ljud- och musikproduktion finns sedan 2022 inom Yrkeshögskolan Jönköping.

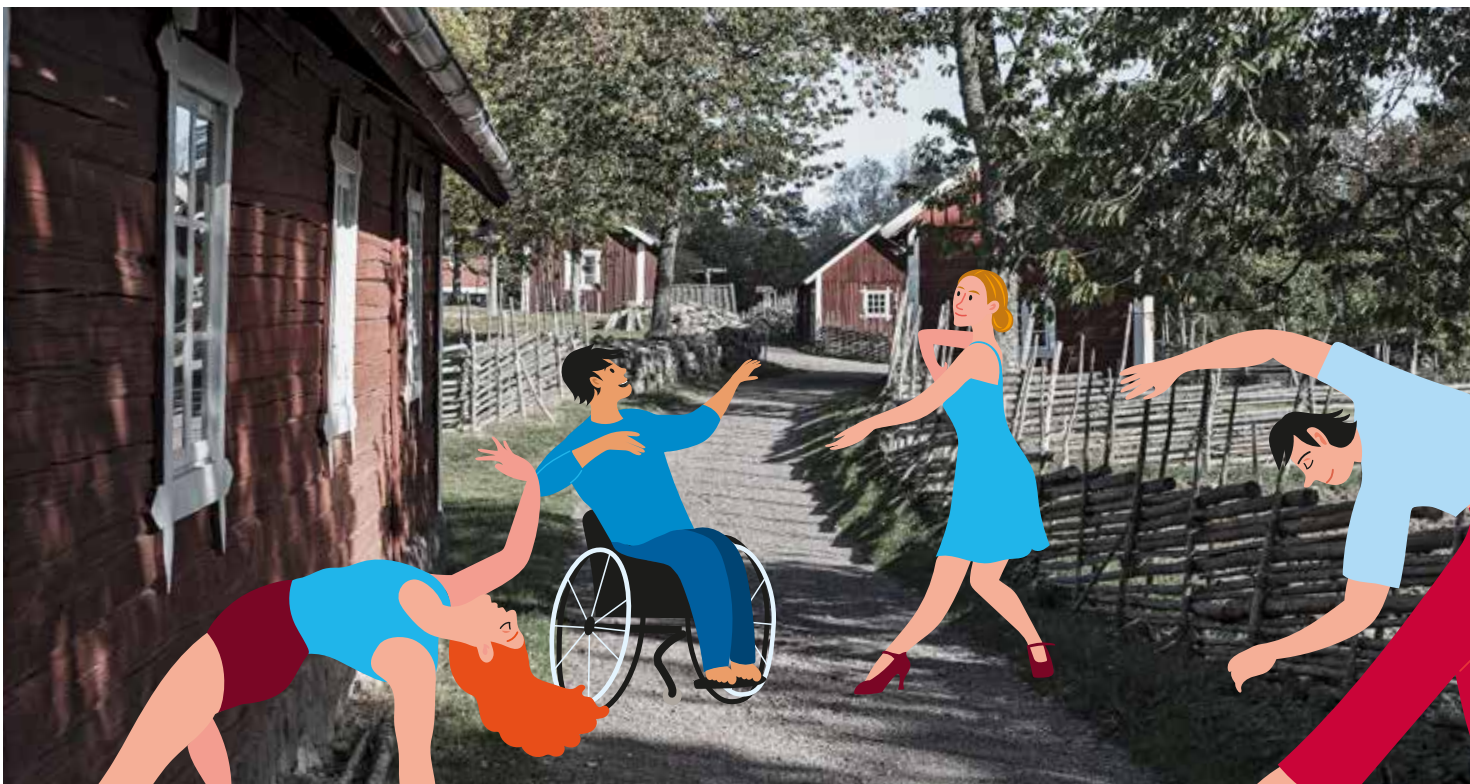
Runt om i länet finns flera initiativ, både privata scener och lokala aktörer, som med nationell samordning främjar livemusik (Svensk Live, Småland Live och Folkets Hus och Parker). En utmaning ligger i bristen på samordning och infrastruktur. För att länets invånare ska få möta livemusik och musiker ska få arbetstillfällen krävs förstärkning av arrangörsledet.

Att ta tillvara och främja genreöverskridande projekt och produktioner i nya format är viktigt för konstnärlig utveckling inom området, liksom att nyttja de möjligheter digitaliseringen innebär.



Region Jönköpings län ska:

- skapa nätverk, mötesplatser och förutsättningar för professionella musiker
- främja samarbete mellan bildningsorganisationer, musiker och arrangörer
- stärka arrangörsledet inom musikområdet.



Det hör till vissa dansformers fördel att den kan utövas bortom en traditionell scen, som på en plats för kulturarv. I Åsens by kan du uppleva hur livet i en småländsk by kunde vara anno 1990, men du kan också uppleva ett digitalt danskonstverk inom konceptet Dansbänkar.

Dans

Dansutvecklingen i länet har stärkts genom samverkan mellan organisationer, institutioner, studieförbund, fria utövare och kommuner. I länet finns etablerade nätverk samt två stora scener, Spira och Gummifabriken. Smålands Musik och Teater har ett ungt danskompani som drivs i projektform, vilket spelar en viktig roll för unga som vill etablera sig som danskonstnärer och bidrar till att locka dansare till länet. De regionala dansaktörerna ska tillsammans med kommunerna stimulera samverkan och samordning mellan lokala dansaktörer.

För att stärka utvecklingen av och tillgängligheten till dans i hela Jönköpings län

behöver infrastrukturen utvecklas. Produktionsförhållanden och stödstrukturer för fria koreografer och dansare behöver stärkas för att möjliggöra etablering av yrkesverksamma danskonstnärer. För att öka utbudet av dansproduktioner i hela länet krävs fler dansanpassade spelplatser och arrangörsutveckling. All dans behöver inte kravs specifika platser. Det hör till vissa dansformers fördel att den kan utövas på platser där annan kultur inte alltid finns. Dans förekommer dessutom ofta i olika tvärkonstnärliga konstellationer. Kunskap är ett nyckelord för utveckling av området, där arrangörskap är en stor del, samt att öka de lokala och regionala förut-

sättningarna genom främjandearbete.

Region Jönköpings län arbetar med att sprida dans till hela länet. Utvecklingsprojektet DANSSpår har skapat samarbeten, förstärkt infrastrukturen och ökat dansens närvaro i länet. Denna typ av insatser är av stor vikt för utvecklingen, där dansen kontinuerligt får möta invånare och deltagare. Residensverksamhet ska bli ett inslag i det övergripande regionala arbetet.

Samverkan på nationell nivå är nödvändig för att effektivisera turnéläggning, tekniksättning och utbudspresentationer samt för att tillhandahålla spetskompetens och samordna kompetensutbyte.

Region Jönköpings län ska:

- stärka tillgängligheten till danskonsten i hela länet
- främja möjligheter för danskonstnärer att etablera sig i Jönköpings län.



Domarringarna från järnåldern i Villstad hembygdspark är just de stenar som gett Smålandsstenar sitt namn. Hembygdsparken är viktiga för kulturens infrastruktur och Villstad hembygdspark är en av de äldsta i landet.



Teater

Teaterutveckling i länet sker av flera parter såsom institutioner, fria teatergrupper, arrangörer, studieförbund och kommuner. Etablerade teateraktörer som TEATERi förser länet med kvalitativa teaterupplevelser med möjlighet till spridning i hela länet, men också nationellt och internationellt. Smålands Musik och Teater ger en lokalt förankrad professionell kompetens till konstområdet och förser regionen med talteater och musikteater för barn och vuxna.

Region Jönköpings län ska verka för att den repertoar som erbjuds ska ha både bredd och spets, samt kunna spela på både stora och mindre scener.

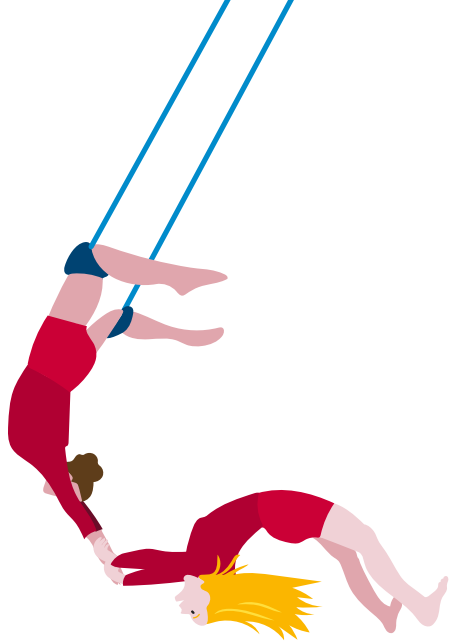
Hela Jönköpings län ska ha möjlighet att uppleva teater och för detta krävs fler spelplatser, konventionella och okonventionella. Spelplatserna och de lokala arrangörerna har en avgörande betydelse för att invånarna i Jönköpings län ska få möjlighet att ta del av teaterföreställningar. De lokala

teaterföreningarna runt om i länet är viktiga aktörer ur ett tillgänglighetsperspektiv.

Förbättrade villkor för att producera teater i Jönköpings län är en viktig del av utvecklingen inom området, liksom utbildning och fortbildning. Etablerade aktörer i länet fungerar som inspiratörer för barn och unga, amatörteaterensemblar och mindre etablerade professionella teateraktörer. Ett ökat samspel mellan institution, kommun och det fria kulturlivet främjar teaterområdet i stort.

Region Jönköpings län ska:

- öka tillgängligheten till teaterupplevelser i hela länet
- skapa plattformar för samspel mellan institution, det fria kulturlivet, arrangörer och kommuner
- främja möjligheten att producera och turnera med professionell teater i Jönköping län.



Samtida cirkus

Samtida cirkus är en konstform under stark utveckling med etablering av nya aktörer i länet. Centralt för en fortsatt utveckling av konstarten är att stödja samverkan mellan aktörerna och att stärka förutsättningarna att verka i länet. JONK! Scenkonst är en ideell kulturförening med inriktning mot samtida cirkus som samverkar med Region Jönköpings län och som har presenterat nationella och internationella konstnärer inom cirkus, dans och teater i flertalet av länets kommuner. För att främja samtida cirkus i Jönköpings län behöver nätverk byggas både regionalt, nationellt och internationellt.

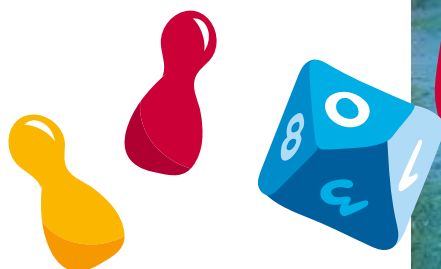


Kulturhuset Spira ligger som en lykta av glas vid Munksjöns strand. Spira är en mötesplats för hela länet och här produceras scenkonst i flera genrer, för alla åldrar.



Region Jönköpings län ska:

- etablera samtida cirkus genom att kartlägga konstnärer och spelplatser
- skapa produktionsmöjligheter för yrkesverksamma cirkuskonstnärer
- främja nätverk och mötesplatser för cirkusartister, producenter och arrangörer inom samtida cirkus.



I Berghems lajvby utanför Skillingaryd kan du resa i tiden. Ena veckan är det lajv i en vikingaby, nästa vecka kan det vara medeltid eller 1800-tal. Lajv, eller levande spel, är en del av spelkulturen där bland annat också digitala spel och bordsspel ingår.

Spelkultur

Spelkultur är ett samlingsnamn för estetiska uttryck och upplevelser som är kopplade till spel och spelande. Det är en kulturform – eller rättare sagt kulturformer – som vetter åt flera håll och ingår i hybrider med många olika konstarter. Inom den globala nöjesindustrin engagerar den digitala spelkulturen världskända skådespelare, musiker, manusförfattare, bildkonstnärer och grafiker. I andra ändan av spektrumet återfinns lajvrörelsen som i lokala föreningar, genom konsthantverk och hemslöjd, scenografi, författande och kostymmakande, återskapar miljöer i verkligheten hämtade från fantasin och historiska miljöer. Någonstans mittemellan skapar bordrollspelare nya världar och fantastiska

historier genom ett sagoberättande som knyter an till urgamla myter och legender, medan figurspelarna utforskar beprövade skulpturtekniker i skapandet av sina figurer.

Spelande är motsatsen till passiv kulturkonsumtion. Det förutsätter alltid ett aktivt deltagande av spelarna själva. De är aldrig enbart producenter eller konsumenter, utan alltid både och: medskapare.

Enligt Statens Medieråd spelar hälften av alla barn mellan nio och arton år datorspel, men spelkulturen är inte begränsad till barn och unga. Den är också en stor och snabbt växande kulturindustri.

Jönköpings län är ett av landets starkaste inom spelkultur. Flera kommuner

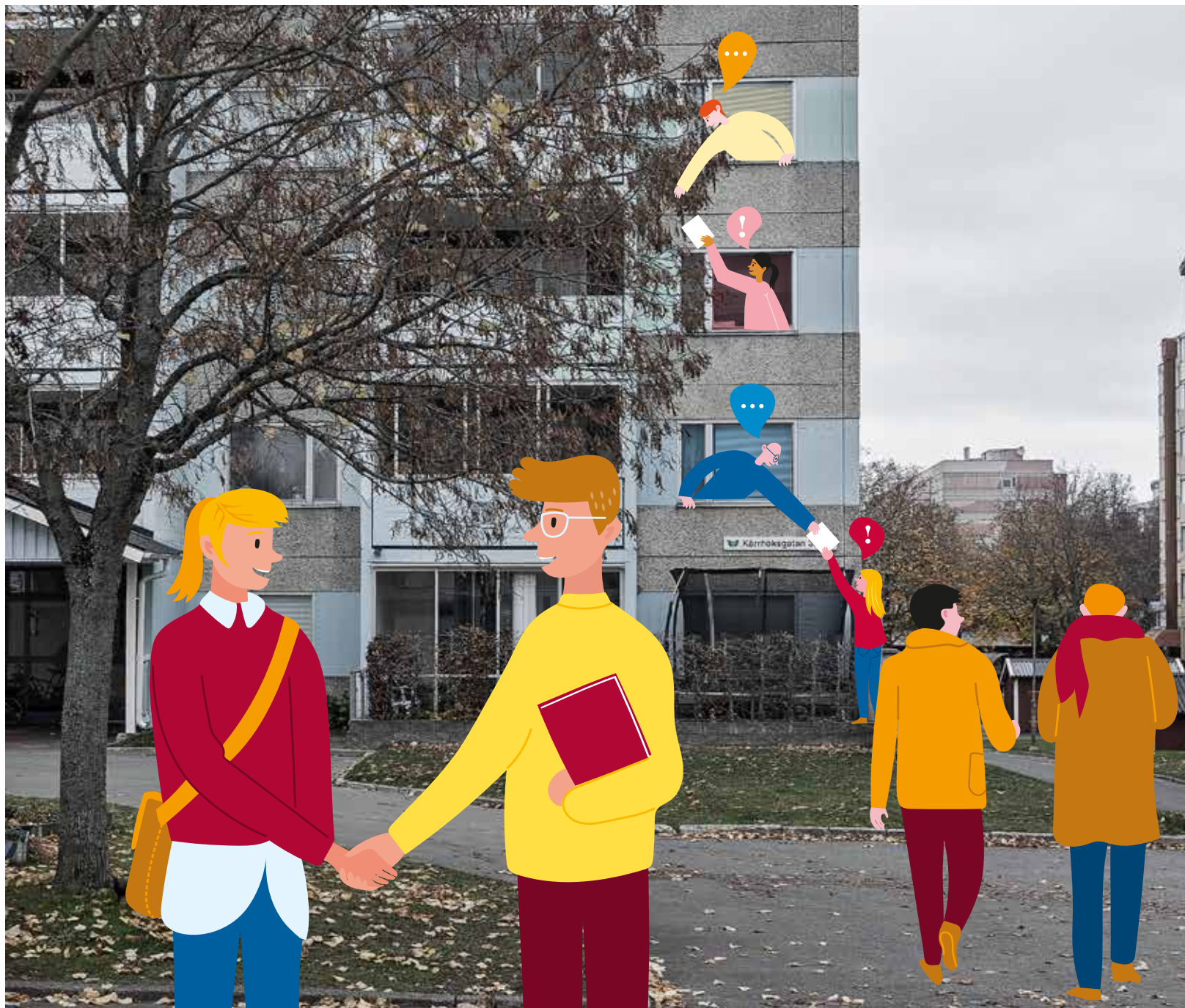
satsar på e-sport och spelifiering (användande av spelelement inom exempelvis pedagogik) inom skola och näringsliv. Länet har världens största datorspelsfestival Dreamhack två gånger om året, flera starka rollspelsföreningar, en stor cosplayfestival med besökare från hela landet och SM i figurspel. Studieförbund jobbar aktivt med folkbildning på området.

Genom sin blandning av global nöjesindustri och lokal föreningsverksamhet, hypermodern teknik och urgammalt sagoberättande, tidsslukande eskapism och gränsöverskridande samtidskonst, utgör spelkulturen en kulturpolitisk utmaning som Region Jönköpings län har beslutat sig för att anta.

Region Jönköpings län ska:

- undersöka hur en offentlig finansierad regional kulturpolitik kan stödja de initiativ inom länets spelkultur som syftar till demokratisk öppenhet, konstnärlig kvalitet och social relevans
- i samråd med befintliga aktörer utveckla kulturområdet.

Kulturpolitikens utmaningar kräver en tillitsfull samverkan där olika roller och funktioner samspelar för att nå kulturpolitiska mål. Samverkan och samråd är nödvändig för att stärka utvecklingen av kultur i länet.



Kulturpolitisk organisation, roller och uppdrag

Kulturpolitiken står inför komplexa utmaningar som kräver en tillitsfull samverkan där olika roller och funktioner samspelar för att nå kulturpolitiska mål. Samverkan är en ständig utvecklingsprocess som stärks genom kunskaps- och erfarenhetsutbyte, tydliggörande av roller och ansvarsfördelning samt en ökad medvetenhet om kulturpolitikens innehåll och betydelse.





Organisation och uppdrag

Region Jönköpings län

Region Jönköpings län har en politisk organisation med regionfullmäktige, regionstyrelse och tre nämnder. Nämnd för arbetsmarknad, näringsliv och attraktivitet ansvarar för kulturpolitiska frågor, samt andra områden som har betydelse för hållbar och långsiktig regionutveckling.

Med utgångspunkt i de kulturpolitiska målen initierar, samordnar och utvärderar Region Jönköpings län insatser för att utveckla kulturen i Jönköpings län. Region Jönköpings läns utvecklingsarbete av kulturen bedrivs av sektionen för kulturutveckling inom Regional utveckling. Sektionen ingår i kultursamverkansmodellen. Utvecklingsarbetet bedrivs som ett processinriktat arbete tillsammans med kommunerna och med kulturlivets intressenter för att med ett regionalt perspektiv komplettera och stödja de kommunala insatserna. Region Jönköpings län stöder kulturaktörer, institutioner, det fria professionella kulturlivet och folkbildning genom verksamhets- och projektbidrag samt arrangörsbidrag och stipendier.

Region Jönköpings län arbetar utifrån den kulturpolitiska principen om armlängds avstånd. Vid handläggning av projektansökningar som kräver konstnärliga bedömningar anlitas i möjligaste mån särskilda referenspersoner med expertkunskap. Vid politiska beslut om bidrag till kulturverksamheter tillämpas jävsreglerna.

Kommunerna

Kommunerna står för den största delen av kulturens resurser i länet och har det kulturpolitiska ansvaret för huvuddelen av den offentligt finansierade kulturverksamheten i länet. I kommunerna möter invånarna kulturen i sin vardag. Varje kommun beslutar om sina egna ambitionsnivåer och sina kulturpolitiska inriktningar.

Jönköpings län har 13 kommuner som organiserar sin kulturpolitik på olika sätt. De flesta kommunerna är relativt små befolkningsmässigt och har därmed också begränsade resurser för att bedriva det kulturpolitiska utvecklingsarbetet. Kommunernas politiska organisation skiljer sig åt och i flertalet kommuner behandlas kulturpolitiska frågor i samma nämnder som fritids- och utbildningspolitiska frågor.

Region Jönköpings län och kommunerna verkar tillsammans för ett närmare samarbete såväl mellan kommunerna som mellan kommunerna och Region Jönköpings län. Genom att bedriva gemensamt utvecklingsarbete med utgångspunkt i parternas kulturpolitiska prioriteringar används kommunala, regionala och statliga resurser mer effektivt och parternas olika styrkor tas tillvara.

Verksamheter med stöd från Region Jönköpings län genom kultursamverkansmodellen:

- Smålands Musik och Teater, Region Jönköpings län
- Kulturutveckling, Region Jönköpings län (främjande verksamhet inom film, scenkonst, bild och form, hemslöjd, biblioteksutveckling och litteratur)
- Jönköpings läns museum
- Jönköpings läns folkrörelsearkiv
- Riksteatern Jönköpings län
- Vandalorum Museum för Konst och Design
- ShareMusic & Performing Arts.

I verksamheternas uppdrag ingår att:

- långsiktigt planera och agera enligt de nationella och regionala kulturpolitiska målen, kulturplanens prioriteringar samt regionens utvecklingsstrategi
- tillämpa barnrättsperspektivet i verksamheten utifrån FN:s barnkonvention i ett systematiskt och utvecklingsinriktat arbete
- utveckla strukturer för samråd med länets aktörer inom berört konst-/bildningsområde.

Därutöver har verksamheterna specifika uppdrag inom sina respektive områden.

Samråd och samverkan

Samverkan och samråd är nödvändiga för att stärka utvecklingen i länet och ska ske med lokala, regionala, nationella och internationella parter. Strukturerna för samverkan och samarbete ska stärkas ytterligare under planperioden och utvecklas tillsammans med aktuella parter.

Samverkan mellan Region Jönköpings län och länets kommuner

Region Jönköpings län samverkar med länets kommuner genom processinriktat arbete i olika forum och med ett gemensamt fokus på utveckling som utgår från kommunernas olika styrkor och utmaningar. Genom kulturchefsnätverket sker samverkan mellan kommunerna och regionen för att gemensamt flytta fram kulturens positioner i länet.

För den kommande kulturplanperioden kommer tre särskilda områden prioriteras:

- Bibliotekssamverkan
- Scenkonst i hela länet
- Kulturarv

På motsvarande sätt kommer den politiska nivån i Region Jönköpings län att bjuda in till dialogmöten med politiska företrädare för kommunerna.

Tvärssektoriell samverkan

För att uppnå de regionala kulturpolitiska målen arbetar Region Jönköpings län tvärssektoriellt. Syftet med denna tvärssektoriella samverkan är dels att låta kulturen spela en drivande roll i övrig samhällsutveckling, dels att låta andra samhällssektorer bidra till den kulturella utvecklingen. För



Makerspace, e-böcker, strömmad film, datorer, släktforskning, författarbesök, teaterföreställningar, filmklubbar, brädspele. Listan på det utbud av kultur som länets bibliotek står för kan göras lång. Här en bild från Vaggeryds bibliotek.



att samverkan ska bli framgångsrik krävs att kulturen tidigt initieras i processerna. En tvärssektoriell samverkan där kulturen ges stort utrymme främjar ett mångfacetterat, inkluderande samhälle där Jönköpings läns unika tillgångar kommer till sin rätt.

Samverkan för regional utveckling sker inom och mellan flera områden, som exempelvis hållbarhet, livsmiljö, digitalisering med mera. Många aktörer är inblandade: Länsstyrelsen för kulturarv och kulturmiljö, Jönköping University för innovation och forskning, länets näringsliv och Tillväxtverket för kreativa och kulturella näringar. Andra viktiga områden för tvärssektoriell samverkan är folkhälsa och funktionsrätt, kulturskola för alla barns rätt till kultur, aktörer som verkar för attraktiv gestaltad livsmiljö samt besöksnäring och länstrafik för att öka förutsättningarna för utveckling av kulturen i hela länet.

Samråd mellan Region Jönköpings län och kulturlivet

Kontinuerliga dialoger mellan Region Jönköpings län och kulturlivet görs för uppföljning av arbetet med de kulturpolitiska målen och de särskilda uppdragen. Dialog ger också en fördjupad förståelse för varandras förutsättningar och utmaningar och ger möjligheter att gemensamt utforska nya initiativ inom ramen för de kulturpolitiska prioriteringarna. Region Jönköpings län har i uppdrag att bjuda in till dialoger, men initiativ kan också komma från andra aktörer. Årligen arrangeras Kulturforum (en mötesplats för samverkan och utveckling av länets kulturliv) samt dialoger inom flertalet konst- och utvecklingsområden.

Samråd som specifikt avser den regionala kulturplanen ska ske enligt följande:

- samråd med de av regionen upprättade konst/ bildningsområdesdialogerna eller motsvarande
- samråd med det fria professionella kulturlivet och intresseorganisationer
- samråd med folkbildningens organisationer
- samråd och samverkan med civilsamhället och det ideella kulturlivet
- samråd med barn och unga.

Interregional samverkan

Region Jönköpings län samverkar interregionalt inom olika projekt, processer och nätverk på politisk nivå, med tjänstepersoner och andra aktörer. Samordning och samutnyttjande av kompetenser och resurser över regiongränserna kan öka förutsättningarna för att de kulturpolitiska målen uppnås. Befintliga, framgångsrika samarbeten ska fördjupas och nya initiativ är på väg att utvecklas.

Regionsamverkan Sydsverige

De sex regionerna inom Regionsamverkan Sydsverige (Region Blekinge, Region Halland, Region Jönköpings län, Region Kalmar län, Region Kronoberg och Region Skåne) verkar tillsammans för att utgöra en dynamisk bas för kulturell och regional utveckling. Grunden är det sydsvenska kulturpolitiska positionspapper som regionerna antagit. När Sydsverige samverkar förbättras förutsättningarna för konstnärlig produktion och förnyelse. Samarbete över de administrativa gränserna möjliggör insatser som ingen region hade kunnat genomföra på egen hand. Inom Regionsamverkan Sydsverige finns gemensamma kultur-

politiska ambitioner för ett flertal konstområden och för att utveckla interregionala samverkansstrukturer. Ett enat Sydsverige skapar ett starkt kulturliv.

Samverkan mellan Region Jönköpings län och staten

Region Jönköpings län för årliga samtal med Kulturrådet kring utvecklingsområden och utveckling av kultursamverkansmodellen. Myndigheten för kulturanalys och Kulturrådet förser Region Jönköpings län med kulturstatistik och uppföljning. Region Jönköpings län för också dialog med andra nationella aktörer som Svenska Filminstitutet, Riksarkivet, Riksantikvarieämbetet, Kungliga biblioteket, Konstnärsnämnden, Statens konstråd och Nämnden för hemslöjdsfrågor, för en nationell överblick inom respektive områden.

Region Jönköpings län samverkar med Länsstyrelsen Jönköpings län i frågor gällande kulturmiljö, kulturarv, integration och andra gemensamma utvecklingsområden.



Implementering och revidering

Kulturplanen kompletteras med uppföljningsbara handlingsplaner utifrån regionala prioriteringar, samt uppdragsbeskrivningar för de verksamheter som ingår i kultursamverkansmodellen. I handlingsplaner, uppdrag och uppföljning ska i möjligaste mån jämställdhets-, barnrätts- och hållbarhetsperspektiv integreras, analyseras och synliggöras.

Handlingsplaner

För implementering och uppföljning av kulturplanen ska berörda verksamheter inom kultursamverkansmodellen utforma handlingsplaner för kulturpolitiska prioriteringar och verksamhetsområden.

Handlingsplanerna ska innehålla en övergripande analys och beskriva önskade förflyttningar inom området under planperioden. Handlingsplanerna utvecklas i samråd med relevanta aktörer så att verksamheter kan samverka och komplettera varandra. Handlingsplaner ska finnas tillgängliga för kommuner och kulturliv. Handlingsplanerna följs upp och revideras årligen och utgör det huvudsakliga underlaget för uppföljning av kulturplanen.

Handlingsplanerna ska också innehålla en beskrivning av de ekonomiska och organisatoriska möjligheterna för att nå de kulturpolitiska prioriteringarna.

Uppdragsbeskrivningar

Uppdragsbeskrivningar finns för de regionalt finansierade kulturverksamheterna inom kultursamverkansmodellen.

Uppdragen följer kulturplanen och innebär ett särskilt ansvar att långsiktigt planera och agera enligt de nationella

och regionala kulturpolitiska målen, den regionala utvecklingsstrategin samt kulturplanens prioriteringar.

Uppdragen följs upp årligen i dialog med ansvariga politiker och tjänstepersoner från Region Jönköpings län.



Uppföljning och utvärdering

Uppföljning och utvärdering fokuserar dels på de kulturpolitiska prioriteringarna genom uppföljning av handlingsplaner och bidrag till regionala verksamheter inom kultursamverkansmodellen och dels på mer långsiktiga kulturpolitiska effekter.

Uppföljning av verksamheter inom kultursamverkansmodellen

Region Jönköpings län är i egenskap av mottagare av det statliga stödet ansvarig för uppföljning av bidragen till de regionala kulturverksamheterna. Uppföljningen ska vara ett stöd i dialogen med stat, län, kommuner och andra aktörer inom kulturområdet. Region Jönköpings län rapporterar årligen till Kulturrådet via de framtagna riktlinjerna för kvantitativ och kvalitativ uppföljning. Kultur databasen är ett verktyg för insamling av kvantitativ data, som har standardiserade kriterier för kulturstatistik och kan utgöra en plattform för att jämföra både regional och nationell statistik.

Uppföljning av invånarperspektivet

Genom regionala undersökningar om kulturvanor får nämnden för arbetsmarknad, näringsliv och attraktivitet ökade insikter i invånarnas eget kulturskapande och hur de använder sig av kulturlivet. Region Jönköpings län genomförde 2022 i samarbete med SOM-institutet en omfattande kulturvaneundersökning och strävar efter att genomföra detta regelbundet. Genom Folkhälsoenkät Ung kompletteras bilden av barns och ungas kulturvanor.

Utvärdering av kulturpolitiska effekter

De långsiktiga effekterna av den regionala kulturpolitiken kan utläsas ur de resultat som den löpande uppföljningen av handlingsplaner visar. Det kommer även att krävas ytterligare kvalificerade analyser.

Region Jönköpings län bör skaffa sig en mer samlad bild av de kulturpolitiska effekterna på längre sikt genom ett nära samarbete med kulturpolitisk och annan samhällsforskning.

Resultaten kan komma att återkopplas genom seminarier och dialog med invånare och företrädare för kommuner och kulturverksamheter.



Hur kulturplanen har tagits fram

För att en regional kulturplan ska kännas angelägen för alla inblandade aktörer och utgöra en färdplan för att nå kulturpolitiska mål, behöver den vara förankrad och utgå från en relevant analys. Utformningen av Regional kulturplan 2023-2025 Jönköpings län har skett i samverkan mellan förvaltning och politik på både kommunal och regional nivå, och i samråd med civilsamhälle, det fria kulturlivet och kulturinstitutioner. Särskilda dialoger har också ägt rum med nämnd för arbetsmarknad, näringsliv och attraktivitet och sektionen för kulturutveckling inom Regional utveckling.

En styrgrupp bestående av regional utvecklingsdirektör, regional kulturutvecklingschef, kulturstrateg och kommunikator har ansvarat för arbetet och gett Nätverkstan i uppdrag att processleda, bistå med analys och språkligt utforma denna kulturplan. Sakkunniga tjänstepersoner inom Region Jönköpings län har granskat planen utifrån jämställdhets- och hållbarhetsperspektiv och en barnkonsekvensanalys har gjorts. En samverkansgrupp kvalitetssäkrade processen och utgjorde ett viktigt dialogstöd tack vare mångfalden av perspektiv, kunskaper och erfarenheter de medverkande personerna förde med sig in i arbetet. Gruppen, som alla representerade och talade för en större organisation,



intressen eller målgrupp, bestod av: kulturstrateg, Region Jönköpings län; kultur- och fritidschef, Vaggeryds kommun; kultur- och fritidschef, Vetlanda kommun; länsmuseum, Jönköpings läns museum; kulturutvecklare, Region Jönköpings län; sakkunnig inom livsmiljö och attraktivitet, Region Jönköpings län; enhetschef Biblioteksutveckling, Region Jönköpings län; regionalpolitisk strateg, KLYS; kulturmiljösamordnare, Länsstyrelsen samt representanter från Ideell Kulturallians, Folkets Hus och Parker och MUCF.

Dialog med fria kulturlivet

För att få en fördjupad inblick i olika konst- och kulturområdets förutsättningar, utmaningar och möjligheter har dialoger genomförts inom mer specifika områden:

- teater, dans, samtida cir-kus och opera
- film, medie- och informations-kunskap och spelkultur
- arkiv, museum, kulturmiljö, natur- och kulturarv
- bildning, litteratur och yttrandefrihet
- bild och form, hemslöjd och gestaltad livsmiljö
- musik och spelkultur
- dialog med unga.

Fokus under dessa dialoger var att lyssna in civilsamhället och det fria kulturlivet, men även tjänstepersoner, representanter från kulturorganisationer och politiker



deltog. Dialogerna med konst- och kulturliv samlade cirka 120 deltagare. Dialogerna kompletterades sedan med fördjupade intervjuer med Smålands Musik och Teater och Unga Spira, regional kulturskolesamordnare från Värnamo, ansvarig för minoritetsfrågor i Gislaveds kommun, Riksteatern Jönköpings län och Jönköpings läns folkrörelsearkiv.

Dialog med kommuner

Genom workshop och dialog med politiker, tjänstepersoner och förvaltningschefer på regional och kommunal nivå diskuterades kulturpolitikens roll och syfte, de nationella och regionala kulturpolitiska målen samt prioriteringar för den kommande planperioden. I en process med sammanlagt tre träffar utbyttes kunskap, erfarenhet och perspektiv. Ett viktigt underlag för dessa dialoger var sammanställningen av alla dialoger som förts med civilsamhälle, det fria kulturlivet, institutioner och barn och unga.

Egna anteckningar





På www.rjl.se/kultur finns mer information om hur Region Jönköpings län arbetar med kultur. Där kan du också läsa om kulturbidrag, stipendier och pågående insatser. Här finns också mer information om de olika konstområdena och kontaktuppgifter till utvecklare på respektive område. ■

