



Om illustratören Emma Rendel

Det är Emma Rendel som har gjort illustrationerna i den regionala kulturplanen för Jönköpings län 2015-2017. Hon är en serieskapare, illustratör och konstnär som bor och arbetar i Stockholm. Emma är utbildad i London på Royal College of Art och Central Saint Martin's College of Art and Design men har även gått på Konstfacks animationsutbildning i Eksjö. Hon är en av Sveriges första konstnärliga forskare inom serieberättande på Konstfacks institution för Visuell kommunikation.

www.emmarendel.com

Förord	4
Kulturpolitiska utgångspunkter	5
Verksamhetsområden	
Professionell teater-, dans- och musikverksamhet	8
Regional museiverksamhet	11
Konst- och kulturfrämjande verksamhet	
- Riksteatern Jönköpings län	12
- Dans	13
- Bild och form	14
Regional enskild arkivverksamhet	17
Filmkulturell verksamhet	18
Hemslöjdsfrämjande verksamhet	20
Regional biblioteksverksamhet	20
Litteratur och läsfrämjande	21
Folkbildning	21
Övrigt	22
Kulturpolitisk organisation	23
Strategier för samråd och samverkan	25
Uppföljning och utvärdering	27
Implementering och revidering	28
Strategi för barn- och ungdomskultur i Jönköpings län 2015-2017	29
Regional biblioteksplan för Jönköpings län 2015-2017	35
Bilagor	39

Förord

Kulturlivet i Region Jönköpings län är en viktig del i arbetet med att nå regionens vision; ”För ett bra liv i en attraktiv region”. Det handlar om alla möjligheter att ta del av kulturliv och kulturupplevelser och att länet har ett välutvecklat konst- och kulturliv som präglas av hög kvalitet med både bredd och spets. Kulturen har en given plats i arbetet med att öka intresset för vår region och göra den mera attraktiv för både besökande och boende.

När Jönköpings län gick in i samverkansmodellen 2012 togs den första regionala kulturplanen fram av Landstinget i en omfattande dialogprocess. Samverkansmodellen är ett nytt sätt att arbeta i svensk kulturpolitik där samverkan mellan stat, landsting/region och kommunerna har förstärkts. I modellen får landsting/regioner ansvar för fördelning av statsbidragen till regionala kulturverksamheter. Den första kulturplanen omfattade tiden 2012-2014.

Under 2014 formulerades den regionala kulturplanen för 2015-2017. Den regionala kulturplanen för Jönköpings län 2015-2017 antogs av landstingsfullmäktige i november.

Den 1 januari 2015 blev vi Region Jönköpings län och det är nu regionen som ansvarar för planens genomförande i samverkan med kommunerna och länets kulturliv.

Kulturplanens huvudsyfte är att den ska vara ett regionalt styrdokument, men den ska även vara ett underlag i dialogen med staten avseende fördelningen av statliga medel till de regionala kulturverksamheterna.

Kulturplanen visar den viktiga regionala roll som Region Jönköpings län har för att göra kulturell utveckling möjlig, oavsett social tillhörighet och oavsett var i Jönköpings län du bor.

Malin Wengholm
Regionråd
Ordförande för nämnden arbetsmarknad, näringsliv och attraktivitet

Rune Backlund
Regionråd
Ordförande för regionala utvecklingsdelegationen 2010-2014

Kulturpolitiska utgångspunkter

1 januari 2015 bildades Region Jönköpings län. Landstinget och länets kommuner har tillsammans arbetat med att forma en region som ska skapa goda förutsättningar för utveckling, tillväxt och ett bra liv.

Inför utformning av en kulturplan och för att skapa goda förutsättningar för utveckling finns skäl att inledningsvis definiera begreppen kultur och konst.

Kultur

Allt som relaterar till människans livsvillkor, de värderingar, traditioner och livsstilar som förenar en grupp, en befolkning eller ett samhälle i social gemenskap.

Konst

Gestaltandet av upplevelser, idéer och kunskap i konstnärlig form inom till exempel litteratur, bildkonst, musik, teater, dans, film, hemslöjd med mera.

Jönköpings län är med sina 13 kommuner och cirka 342 000 invånare ett varierande län avseende befolkningsstrukturen. Länet har kommuner med över 100 000 invånare och kommuner med under 10 000 invånare. Detta utgör basen för hur stort och tillgängligt kulturutbud som finns inom länet. Jönköpings län med sitt strategiska läge utgör en position för allt fler kontakter med angränsande regioner och ut mot Europa. Drygt 50 000 av länets invånare har sina rötter och traditioner i en annan kultur.

Den regionala kulturpolitiken ska ha tydligt medborgarfokus och engagera sig i det regionala och lokala kulturlivets betydelse för den regionala utvecklingen.

De regionala prioriteringarna syftar till att stärka alla delar i den kulturella infrastrukturen, såväl producent- och arrangörsledet som arenorna för det egna skapandet.

Ambitionerna inom kulturplanens olika verksamhetsområden utgår från de kulturpolitiska prioriteringar som finns på nationell, regional och lokal nivå. Där de sammanfaller blir det naturligt att göra gemensamma satsningar för att skapa den utvecklingskraft som är syftet med samverkansmodellen. För att utveckla infrastrukturen inom kulturen måste dessa delar utvecklas samtidigt som sambanden stärks.

En av regionens kulturpolitiskt viktigaste uppgifter är att skapa en väl fungerande kulturell infrastruktur där erfarenheter, kompetens och upplevelser kan spridas och överföras.

Det lokala kulturlivet ger medborgarna möjlighet att organisera sig utifrån intresse och därigenom få möta olika kulturella uttryck. Människors engagemang och skapande förmåga är förutsättningen för ett rikt kulturliv där yttrandefrihet råder och som bidrar till att kulturen blir en positiv kraft i samhället och för demokratins utveckling.

Det lokala kulturlivets idéburna organisationer engagerar och omfattar kulturskapare, såväl professionella som amatörer. Dessa utgör nödvändiga delar av ett rikt kulturliv tillsammans och var för sig. Att åstadkomma samverkan och i förlängningen samarbete mellan regionens institutioner, utvecklingsverksamheter, föreningar och medborgare ställer krav på öppenhet och förnyelse. Att delta och ingå i en kulturell infrastruktur präglad av mångfald är att låta sig ständigt omvärdera sina ställningstaganden.

Nationella mål

Kulturen ska vara en dynamisk, utmanande och obunden kraft med yttrandefriheten som grund. Alla ska ha möjlighet att delta i kulturlivet. Kreativitet, mångfald och konstnärlig kvalitet ska prägla samhällets utveckling.

För att nå nationella kulturpolitiska mål ska kulturpolitiken:

- främja allas möjlighet till kulturupplevelser, bildning och till att utveckla sina skapande förmågor
- främja kvalitet och konstnärlig förnyelse
- främja ett levande kulturarv, som bevaras, används och utvecklas
- främja internationellt och interkulturellt utbyte och samverkan
- särskilt uppmärksamma barns och ungas rätt till kultur.

Regionala mål

Utifrån Region Jönköpings läns vision ”För ett bra liv i en attraktiv region” och de nationella kulturpolitiska målen kan regionens mål sammanfattas i:

- alla möjligheter att ta del av kulturliv och kulturupplevelser
- länet har ett välutvecklat konst- och kulturliv, präglat av hög kvalitet inom både bredd och spets.

Ett ökat deltagande i kulturlivet bidrar till medborgarnas välmående och regionens utveckling. Det kulturpolitiska ansvaret är att göra kulturen tillgänglig för medborgaren både som deltagare i kultur och att uppleva kultur. Det gäller i hela regionen och för så många invånare och besökare som möjligt. Kulturen ska vara livskraftig i alla delar av regionen och bidra till att ge människor god livskvalitet oavsett ålder, kön, sexuell läggning, könsidentitet, funktionsförmåga, trosuppfattning och etnisk tillhörighet. Inriktningen är att skapa goda förutsättningar för eget skapande. Mångfalden ska bejakas.

Region Jönköpings län ska utvecklas med ett kulturliv präglat av öppenhet, jämställdhet och mångfald och får därigenom stor betydelse för den enskilda människans utveckling och regionens attraktionskraft.

Starka kulturinstitutioner och utvecklingsverksamheter med ett öppet förhållningssätt till omvärlden vitaliserar kulturlivet. I samråd och samverkan med ett starkt föreningsliv och civilsamhället läggs en grund för en hållbar och långsiktig samhällsstruktur. Mötesplatser burna av tillgänglighet, samverkan och samarbete är framtidens miljöer för kultur.

Genom att initiera, samordna och sätta kulturfrågorna på dagordningen och mellan politikområdena, ska regionen främja kulturen som utvecklingsfaktor i alla delar av samhället. Insikten om möjligheterna med kulturens betydelse, gör kulturpolitiken till högt prioriterat i Region Jönköpings län.

Konstnärens och det konstnärliga uttryckets frihet ska värnas och stödjas också när det utmanar och provocerar rådande normer, vilket är en förutsättning för en dynamisk utveckling av hela kultursektorn. För att uppnå detta är principen om arm-längds avstånd mellan politik och kulturliv grundläggande.

Kulturpolitiska prioriteringar

I arbetet med att inom olika verksamhetsområde nå nationella och regionala mål ska följande områden prioriteras:

Kulturell infrastruktur

Den kulturella infrastrukturen ska stärkas genom:

- utveckling av främjandedel inom konst- och bildningsområdena
- utveckling och samverkan mellan kulturens olika kompetenser
- att kulturens mötesplatser utvecklas och engagerar fler
- att regionala bidragsformer stöder en spridning av professionell kultur.

Villkor för konstnärligt skapande

Genom finansiellt stöd och organisatoriska strukturer ge professionella kulturskapare möjlighet till kompetensutveckling och möjlighet att verka och livnära sig på konst och kultur. Det bör finnas möjligheter att bedriva konstnärligt yrkesarbete i hela regionen.

Kultur med fokus på barn och unga

Olika former för utveckling av barn och ungas kultur ska stimuleras. Denna utveckling ska ske utifrån Barnkonventionen och den strategin för barn- och ungdomskultur 2015-2017 som tagits fram och som är redovisad i slutet av kulturplanen.

Strategin ska på ett avgörande sätt påverka inriktning och prioriteringar för de olika verksamhetsområdena.

Ett särskilt ekonomiskt stöd för barn- och ungdomskultur bör utvecklas under planperioden.

Tillgänglighet till kulturliv och kulturarv

Kulturlivet ska vara tillgängligt och kunna utnyttjas av fler invånare och besökare. Utifrån krav på tillgänglighet ska särskilt uppmärksammas:

- geografiska avstånd
- den enskildes förutsättningar
- den fysiska miljön
- kulturmiljö samt materiellt och immateriellt kulturarv
- information och distributionskanaler
- civilsamhällets betydelse.

Interregionalt, internationellt och interkulturellt samarbete

För ett ökat kulturellt utbyte i regionen och över kulturgränser ska interregionala, internationella och interkulturella samarbeten stimuleras.

I detta avseende ska minoritetsspråken i Sverige särskilt beaktas.

Samverkan och dialog

Behov av samverkan och dialog mellan Region Jönköpings län, länets kommuner, civilsamhället samt de professionella kulturskaparna är viktigt för en stark utveckling och för ett effektivt utnyttjande av gemensamma resurser.

Utveckla mötesplatser för dialog mellan kulturens aktörer och ansvariga aktörer inom vård och hälsa, utbildning och skola, civilsamhället, näringsliv, offentlig miljö samt samhällsplanering.

Ett särskilt samråd med de fria professionella kulturskaparna ska genomföras regelbundet för att stärka utvecklingen av kulturplanen och dess innehåll.

Verksamhetsområden

Utifrån de kulturpolitiska prioriteringarna redovisar alla verksamhetsområden sin inriktning och utvecklingsinsatser under planperioden för att i ökad utsträckning nå de kulturpolitiska målen inom kulturområdet.

Planen är i första hand en beskrivning hur prioriteringar ska ske inom befintliga resurser. I den mån en önskvärd utveckling förutsätter nya resurser så får detta prövas i det årliga budgetarbetet och utifrån en förutsättning om ett ökat statligt stöd.

Redovisning sker enligt den verksamhetsindelning som föreskrivs i överenskommelsen med staten.

- Professionell teater-, dans- och musikverksamhet
- Regional museiverksamhet
- Konst- och kulturfrämjande verksamhet
- Regional enskild arkivverksamhet
- Filmkulturell verksamhet
- Hemslöjdsfrämjande verksamhet
- Regional biblioteksverksamhet
- Litteratur och läsfrämjande
- Folkbildning
- Övrigt

Verksamhetsansvariga inom respektive område har i underlag till planen beskrivit ambitioner och behov. I stora delar finns dessa intagna i planen och kommer att prövas under planperioden.

Dialog och samråd med olika aktörer har genomförts inför de förslag till inriktning som redovisas.

Under respektive verksamhetsområde beskrivs även särskilda satsningar med stöd i planperiodens kulturpolitiska prioriteringar. Satsningarna är nya eller befintliga verksamheter som ges särskild uppmärksamhet. Samtliga satsningar utgår från en utveckling inom organisation, verksamhet, geografisk placering och dess samverkan med omvärlden, eftersom alla har en stark betydelse för hela regionen.

Professionell teater-, dans- och musikverksamhet

Ett rikt utbud av scenkonst är en förutsättning för en region där attraktivitet utvecklas för nuvarande och blivande regioninvånare. Kulturhuset Spira är en plattform för samarbete mellan parter inom regionen, från andra regioner och länder. Satsningen på Kulturhuset Spira har lyft regionen på den nationella och internationella scenkonstkartan och har gjort organisationen till en viktig part i scenkonstsverige. Kulturhuset Spiras möjligheter bör tas tillvara för att producera fler teater-, dans- och musikteaterföreställningar. Ett arbete för utökad scenkonstproduktion under planperioden prioriteras för att ge ett större utbud i regionen. Detta ger också fler möjligheter till nationella och internationella samarbeten.

Inom scenkonstområdet sker samverkan mellan lokala och regionala aktörer för att öka barns och ungas möjligheter att ta del av professionell scenkonst av hög kvalitet. Regionens aktörer inom scenkonsten verkar för konstnärlig utveckling där barn och unga ges möjlighet till ökat inflytande.

För att kunna mäta fria grupperns aktiviteter och för att kunna utveckla arbetet med barn och ungas rätt till scenkonst bör ett subventionssystem utvecklas under den kommande planperioden. I samarbete mellan Region Jönköpings län och länets kommuner bör infrastrukturen utvecklas med bland annat kulturbussar.

Smålands Musik och Teater

Smålands Musik och Teater producerar och arrangerar kultur för regionens invånare. Med de egna ensemblerna Smålands dramatiska, Freja Musikteater, Jönköpings Sinfonietta, John Bauer Brass, Junekvintetten och konsertpianist samt via samverkan och samarbete med andra kulturutövare bedriver Smålands Musik och Teater en omfattande turnéverksamhet. Uppdraget att verka ute i regionens alla 13 kommuner sker i samverkan med regionens lokala arrangörer och kommuner. Kulturpedagogiska projekt och uppsökande verksamhet i skolor,

vården och näringslivet är en del av uppdraget. Smålands Musik och Teater är unikt i Sverige då konstformerna talteater, musik och dans ingår i verksamheten. Långsiktigt bör en satsning på denna speciella sammansättning av konstformer göras så att Smålands Musik och Teater kan profilera sig genom denna styrka.

TEATER OCH DANS

Prioriteringar

Den professionella teatern ska vara en angelägen teater i vår tid. Smålands Musik och Teater ska vara ett nav för scenkonsten i regionen som erbjuder invånarna ett brett utbud av egenproducerad teater.

Smålands Musik och Teaters dansverksamhet ska ha särskilt fokus på barn och unga under planperioden, vilket sker genom samarbete inom etablerade dansorganisationer regionalt och nationellt.

Kulturell infrastruktur

Med den egna ensemblen Smålands dramatiska, samt via samverkan och samarbete med andra kulturutövare, ska Smålands Musik och Teater bedriva turnéverksamhet och verka i alla länets kommuner.

Den kulturella infrastrukturen stärks genom regionala samarbeten både med civilsamhället och med de professionella aktörerna.

Fokus på barn och unga

Teatern ska intensifiera satsningarna på barn- och ungdomsteater och stärka samarbetet med Teateri.

Nära samarbete med de regionala och lokala riksteaterföreningarna och Teateri ska göra det möjligt att arrangera teater och dans för barn och unga i Kulturhuset Spira och runt om i regionen.

Tillgänglighet till kulturliv och kulturarv

En fortsatt inriktning mot att bli en repertoarteater breddar utbudet för publiken i alla åldrar. Smålands Musik och Teater underlättar för länets invånare att ta del av teaterns utbud genom turnerande och uppsökande produktioner samt samverkan med arrangörsnätverk.

Teatern ska även i fortsättningen kunna erbjuda både kvalitativ dans och kvalitativ teater för alla åldrar.

Interregionalt, internationellt och interkulturellt samarbete

Lokala, regionala samt interregionala och nationella nätverk som samverkar med Kulturrådets satsning inom dansen fungerar väl. Teatern har via Länsteatrarnas samarbetsråd och Svensk scenkonst, kontaktnät i samtliga regioner i Sverige och internationellt.

Samverkan och dialog

Ett regionövergripande arbete görs av Smålands Musik och Teater, där lokala arrangörer kopplas ihop med scenkonst för att stärka banden mellan olika parter på lokal nivå. Samverkan med näringsliv och skola är viktiga byggklossar i det löpande arbetet för teatern.

Samverkan med näringslivet, Destination Jönköping och andra aktörer, ska genomföras regelbundet för att stärka scenkonstområdet. Stöd till arrangörsutveckling av lokala arrangörer görs i samverkan mellan Smålands Musik och Teater och Riksteatern, med dess nätverk i civilsamhället via nationell, regional och lokal samverkan. Syftet är att få till ett regionövergripande arrangörsnätverk inom samtliga scenkonstområden. Ett nära samarbete med Riksteatern nationellt, regionalt och lokalt är viktigt att bedriva, parallellt med det nationella nätverket med andra regionala och nationella aktörer inom scenkonstområdet.

Pågående dialog som genomförs med bland annat arbetsgruppen "Kultur för barn och unga i Region Jönköpings län" samt via de regionala verksamhetschefernas samrådsgrupp "Västångruppen".

MUSIK

Prioriteringar

Musiken kommer att prioritera den kulturella infrastrukturen genom regionala samarbeten både med civilsamhället och med det professionella musikalivet. Genom att stimulera det lokala musiklivet kommer Jönköpings Sinfonietta att bjuda in till samarbeten, där bland annat företeelser som kulturbussar och länsorkester kommer att finnas med.

Kulturell infrastruktur

För att förstå medborgarnas behov, önskemål och förmågor intensifierar Smålands Musik och Teater sin närvaro och sitt samarbete med lokala arrangörer i samtliga kommuner.

Villkor för konstnärligt skapande

En ökning av musikernas tjänstgöringsgrad skulle utjämna den obalans som finns inom orkesterns sammansättning och ge möjligheter till att producera musikdramatik.

Genom extern finansiering och samverkan med näringslivet kan Artist in Residence-projektet genomföras. Det ger fler tillfällen för professionella utövare att vara verksamma över länet. De egna musikerna ska ges fler tillfällen till aktiv samverkan med andra konstformer inom regionala, nationella och internationella institutioner.

Fokus på barn och unga

Genom ökat fokus på konstnärlig kvalitet ska musiken arbeta för en medvetenhet om den professionella musikens betydelse och möjligheter för barn och unga. Ett möte med musiken i tidig ålder kan sätta sin prägel på ett barns liv och utveckling. Musiken ska under planperioden utveckla nya samarbetsformer med kommunerna i regionen.

Konceptet "Stage" ska skapa utrymme för unga medborgares eget skapande i möte med professionella musiker.

Interregionalt, internationellt och interkulturellt samarbete

Genom nationella samarbeten med Jeunesse Musicales Sverige och Internationella Kammarmusiknätverk i Sverige medverkar verksamheten i olika nationella projekt, som Blackboard och Musik Direkt. Detta ger möjlighet för Smålands Musik och Teater att utöka andelen nationella och internationella utbyten.

Samverkan och dialog

Under planperioden planeras samverkan med länets musikarrangörsföreningar, kultur och utveckling/regionbiblioteket/dans, regionens kulturskolor, regionens kommuner, Jönköpings Orkesterförening, Jönköpings Kammarkör, Jönköpings Jazzklubb, Vätterbygdens Folkmusikförening, Värmlandsoperans orkester, Västerås Sinfonietta, Uppsala Kammarorkester, Länsmusiken i Kalmar län, Kultur i Gävleborg, Västmanlandmusiken, Kamarmusikförbundet, Folkoperan, Riksteatern centralt, Riksteatern Jönköpings län och många fler. Dialog förs regelbundet med olika grupper såsom kulturskolorna, kommunerna, Jönköpings Sinfoniettas publikreferensgrupp och länets musikarrangörer.

Som en del i ett långsiktigt arbete med att utveckla verksamheten mot nya målgrupper i länet, ska nya

nätverk genom civilsamhället och utbildningssektorn etableras under planperioden, för att stärka dialogen med de yngre medborgarna.

Särskilda satsningar**Eksjö kammarmusikfestival**

Kammarmusiken är en inriktning inom konstmusiken som det ges allt färre tillfällen till att uppleva inom regionen. Festivalen har därför en avgörande funktion både för upplevelsen av konstmusik i det mindre formatet men också som kunskapsbärare av denna musikform.

Eksjö kammarmusikfestival ska stödjas under planperioden för att skapa ytterligare en plattform för konstmusiken.

Share Music Sweden

Share Music Sweden arbetar för att vidga scenkonsten genom att låta konstutövare med olika förutsättningar dela scen på lika villkor. Organisationen är en inspirations- och kunskapsresurs som verkar regionalt, nationellt och internationellt genom att iscensätta nya föreställningar, erbjuda kurser och arbeta med kunskapsspridning. Konstnärlig utveckling står i fokus med kollaborativa processer och innovativ teknik, som främjar ökat deltagande.

Verksamheten har en tydlig internationell inriktning med ett globalt och mångfacetterat nätverk för samverkan, där satsningar på större konvent samt kulturexport har påbörjats. Organisationen har en flerårig administrativ tradition inom regionen med geografisk placering i Gränna. Med sin särart inom scenkonsten utgör organisationen en av de viktigaste möjligheterna för att bygga kunskap om mångfald och tillgänglighet inom scenkonsten och de tvärkonstnärliga uttrycken.

Organisationen bör under planperioden ges möjlighet till stabila förutsättningar och därmed kunna utvecklas för ökad tillgänglighet och mångfald.

Regional museiverksamhet

Jönköpings läns museum är en stiftelse bildad av Landstinget, Jönköpings kommun och Jönköpings läns hembygdsförbund.

Stiftelsens ändamål är *”att förvalta dess samlingar, fastigheter och byggnader och hålla dem tillgängliga. Stiftelsen ska huvudsakligen i Jönköpings län bedriva och främja kulturminnesvård och museal verksamhet liksom annan därmed förenlig kulturell verksamhet”*.

Museet ska arbeta utifrån ett brett och inkluderande perspektiv på människans livsvillkor utifrån dåtid och samtid. Förutom museets samlingar är museet djupt involverat i frågor gällande regionens historia, kulturmiljö, arkeologi, byggnadsvård, konservering, konsthistoria, samtidskonst samt med sakkunskap och expertisstöd inom varierande områden i samhällsbygget.

Regionen har en varierande struktur av kommunala museer, konsthallar, och kulturhistoriska föreningar som läns museet samverkar med.

Prioriteringar

Sedan 2010 är verksamheten baserad på statens kulturpolitiska mål (resultatet av SOU 2009:16). Särskilt det mål som uttrycks som *”främja ett levande kulturarv, som bevaras, används och utvecklas”*. En utveckling som i museets strävan leder till att människor får möjlighet att ta tillvara kulturarv i ökad omfattning och i nya sammanhang.

Ett särskilt ansvar finns för att utveckla och förnya engagemanget kring kulturmiljöområdet vilket sker utifrån de nationella målen för kulturmiljöarbetet som ska främja:

- Ett hållbart samhälle med mångfald av kulturmiljöer som bevaras, används och utvecklas
- Människors delaktighet i kulturmiljöarbetet och möjlighet att förstå och ta ansvar för kulturmiljön
- Ett inkluderande samhälle med kulturmiljön som gemensam källa till kunskap, bildning och upplevelser
- En helhetssyn på förvaltningen av landskapet som innebär att kulturmiljön tas tillvara i samhällsutvecklingen.

Genom att ta ansvar för att lyfta och förtydliga begreppet stärks regionens arbete med kulturarv via varierande samverkansformer där läns museets roll är att agera som en proaktiv institution. Stor hänsyn tas till den generella förnyelseprocess som råder inom hela kulturarvssektorn. En förnyelse

som lyfter fram institutionerna som vitala faktorer i samhällsbygget via nyckelord som tillgänglighet, delaktighet, mångfald och demokrati. Under planperioden ska utvecklingen prioriteras inom följande områden:

- Kulturmiljövård
- Kunskapsutveckling
- Publika aktiviteter.

Detta inom ramen för ett lokalt, nationellt och internationellt sammanhang.

Museet har också formulerat fem generella mål med medföljande effektmål. Dessa ligger vidare till grund för respektive enhets verksamhets-, mål- och handlingsplaner.

- Museet ska ge alla möjlighet att ta del av kulturarv genom konst- och kulturupplevelser i Region Jönköpings län
- Museet ska stärka sin identitet som vetenskaplig forsknings- och kunskapsutvecklande institution
- Museet ska förvalta sina samlingar på ett mer hållbart och användarvänligt sätt och uppnå en medveten samlingstillväxt
- Museets resurser ska hanteras på ett hållbart, metodiskt och funktionellt sätt
- Museet ska stärka sin roll som regional och nationell resurs och samarbetspartner.

Förankringen mellan statens främjandemål, regionens kulturplan, museets fokusområden, generella mål och målaktiviteter ligger till grund för det som personalen och organisationen enhetsvis utvecklar genom att under planperioden utforma en konkret aktivitets- och handlingsplan med mätbara insatser.

Villkor för konstnärligt skapande

Under planperioden planeras ett utvecklat samarbete med flera regionala institutioner/verksamheter med konst som huvudfokus. Inom ramen för denna samverkan fokuseras på utveckling av samtidskonsten. Detta sker bland annat genom att en av museets salar (Norra galleriet/Rum 203) utnyttjas för olika typer av konstevent i samverkansformer där regionala kulturinstitutioner/verksamheter, konstnärer och föreningsaktörer är aktiva. Dessutom fortsätter samarbete med Jönköpings kommun och Skapande skola-projektet där en konstpedagog under skolåret arbetar med konst- och bildundervisning i museet. Alltid med en utställning som resultat.

Fokus på barn och unga

Inom allt offentligt arbete finns ett målgruppsfokus

närvarande. Eftersom museets uppdrag riktar sig brett är det mycket viktigt med koncentrerade målgruppsinsatser under planperioden.

Fokus på barn och unga sker inom museets alla discipliner med en särskild satsning på att utveckla nya och relevanta program för skolungdomar i hela länet. Skapande skola-resursen lägger grunden för ett utvecklat utbud som planeras i dialog med skolan. Museets publika utbud anpassas också till de målgrupper som vanligtvis inte besöker museet så ofta. Till den gruppen hör unga vuxna samt den så kallade "ovane museibesökaren".

Tillgänglighet till kulturliv och kulturarv

Länsmuseet har etablerade samarbeten med Vetlanda museum, Grenna museum, Miliseum i Skillingaryd och Eksjö museum.

Grenna museum och deras satsning som polarcentrum är en resurs med exklusivt innehåll och med unika möjligheter till utveckling. Centrets kapacitet som nationell och internationell resurs för polarforskningen bör lyftas upp och betonas.

Samverkan med lokala föreningsdrivna museer ska vara en del av länsmuseets verksamhet.

Interregionalt, internationellt och interkulturellt samarbete

Två internationella samarbeten prioriteras:

Ett inom området kulturmiljövård under rubriken "Pastoralists and the state forest farmers of the small lands" in Jönköping County, Sweden 2014-2017. Samarbetspart är Department of Anthropology, State University of New York (SUNY) genom Dr. Tina Thurston.

Ett annat område är delaktighetsaktiviteter som sker i samarbete med Glasgow Museums, Cardiff University.

Samverkan och dialog

I länsmuseets roll som regional institution ligger att samverka ur ett brett perspektiv. Det innebär att kulturområdet har att arbeta med förhållandet kultur – hälsa, kultur – utbildning, kultur – näringsliv, kultur – civilsamhället. Museet söker utveckla större samverkan med universitet och högskola. Då främst med den medie- och kommunikationsvetenskapliga programmet i Jönköping. Det redan etablerade samarbetet med Alzheimerfonden och Region Jönköpings läns program kring "kultur på recept" fortsätter under planperioden. Närmande till näringslivet sker via kunskapsevents och sponsorerbjudanden.

Kulturarv är ett begrepp som också berör teatern, biblioteken, arkiven, konsthallarna, musiken och det fria kulturlivet. Här finns förutsättningar för nya spännande samarbeten. Under planperioden fortsätter arbetet med delaktighetsaktiviteter där skolan, föreningsliv, regionens och kommunala kulturinstitutioner samt det fria kulturlivet bjuds in.

Särskild vikt läggs vid att utveckla begreppet kulturarv. Kulturarv omsluter både något materiellt och immateriellt och som en del i människans livsvillkor ska länsmuseet belysa mångfald, variationer och vidden av begreppet. Länsmuseet menar att samhällsutvecklingen och tillväxtsträvan måste ta hänsyn till den breda kunskapen och betydelsen av kultur som del i vår fysiska miljö men också som sociokulturell faktor.

Konst- och kulturfrämjande verksamhet

Riksteatern Jönköpings län

Riksteatern är en folkrörelse som arrangerar och främjar scenkonst. En turnerande nationalscen för alla. Riksteatern är öppen för nya konstnärliga uttrycksformer, nya verksamheter och nya samarbetspartners. Riksteatern ska vara en förebild för folkrörelser och svensk scenkonst. Visionen är: Scenkonst som sätter tankar och känslor i rörelse - för alla överallt. Riksteaterörelsen skapar mentala krokar på många språk för att sätta tanken och känslan i rörelse. Riksteaterns scenkonst och andra aktiviteter bidrar till att alla deltar, har inflytande och känner delaktighet i samhället. Riksteatern ska vara en föregångare i att utöva och utveckla nya former för deltagande, delaktighet och inflytande för att skapa morgondagens demokrati.

Riksteatern Jönköpings län är ett samverkansorgan för länets ideella scenkonstarrangörer som även stöttar utveckling av nya arrangörsföreningar på uppdrag av Region Jönköpings län. Länets tolv lokala teaterföreningar och den regionala teaterföreningen är en del av Riksteatern som arrangerar, förmedlar och utvecklar scenkonst.

Prioriteringar

- Främja scenkonst i sin helhet, särskilt för barn och unga via samarbete med andra organisationer och institutioner i regionen
- Stödja och utveckla lokala föreningsarrangörs- och marknadsföringsroll
- Samverka med Riksteaterns länsföreningar i södra Sverige
- Samarbeta med Smålands Musik och Teater

- Verka för mångfald och tillgänglighet
- Aktivt främja dialog med förtroendevalda och tjänstemän inom kommuner och Region Jönköpings län.

Stärkt kulturell infrastruktur

Riksteatern Jönköpings län har en teaterkonsulent anställd vilket är en förutsättning för att bygga en stark länstäckande arrangörsorganisation samt kunna erbjuda fortbildning och främjande- och utvecklingsinsatser för lokala arrangörer. De lokala arrangörerna i Jönköpings län arrangerar årligen cirka 100 föreställningar som är subventionerade av Riksteatern nationellt.

Villkor för konstnärligt skapande

Riksteatern Jönköpings län arbetar kontinuerligt med främjandeverksamhet inom scenkonstområdet. Genom att ge arrangörer verktyg för att kunna utföra ett aktivt publikarbete och vara goda ambassadörer för sin hemkommun skapas möjligheter för scenkonsten att komma till orter av olika storlekar.

Ett stabilt arrangörsnätverk är en förutsättning för att scenkonsten ska kunna komma till länets alla kommuner, dessa stöds av kommunerna men detta behöver mötas av ett arrangörsbidrag. Genom de lokala arrangörsföreningarnas arbete blir hela regionen en mottagare av scenkonst från hela Sverige och även internationellt. Publikarbete är en förutsättning för att små orter med få invånare ska ges samma möjlighet som i större kommuner.

Fokus barn och unga

Ett nära samarbete med Smålands Musik och Teater är viktigt att upprätthålla parallellt med de nationella nätverken inom scenkonstområdet för barn och unga. Riksteatern strävar efter att utveckla en kvalitativ utbudsdag och ett subventionssystem för barn och unga i regionen.

Tillgänglighet till kulturliv och kulturarv

Genom Riksteatern regionalt får regionen tillgång till nationella resurser för att utveckla scenkonst. Bland dessa kan nämnas Tyst Teater, ett eget kompani för teckenspråksteater och Riksteaterns danskompani, Cullbergbaletten. Denna samverkan bör utvecklas under planperioden.

Arrangörsutveckling hos lokala arrangörer görs i samverkan mellan Riksteatern, Bygdegårdarna, Våra Gårdar och olika studieförbund genom nationell, regional och lokal samverkan för att utveckla ett regiontäckande arrangörsnätverk.

Interregionalt, internationellt och interkulturellt samarbete

Via Riksteatern finns kontaktnät i samtliga län i Sverige och internationellt.

Jönköpings län tar del av flera internationella gästspel som turnerar i Sverige i Riksteaterns regi.

Riksteatern Jönköpings län strävar efter att genom Riksteaterns nationella nätverk och projektet ”Scen utan gränser” kunna ge grupper som talar ett minoritetsspråk chans att ta del av scenkonst på sitt modersmål.

Samverkan och dialog

Riksteaterns regionala nivå ska verka för att lokala, regionala och nationella kontakter samverkar. Riksteatern ska arbeta nära det civila samhället i frågor som rör scenkonst och arrangörsutveckling på lokal nivå.

Riksteaterns regionala insats är att vara ett av de samverkansorgan för lokala arrangörer inom Jönköpings län som krävs för att bygga nätverk mellan scenkonst och det civila samhället.

Riksteatern regionalt bedriver ett nära samarbete och dialog med Smålands Musik och Teater. Riksteatern regionalt har även kontakt med de nationella nätverken och med andra regionala och nationella aktörer inom scenkonstområdet samt genom arbetsgruppen ”Kultur för barn och unga” inom Region Jönköpings län och verksamhetschefernas samrådsgrupp ”Västanågruppen”.

Dans

Utvecklingsverksamheten för dans inom Region Jönköpings län, har ett huvuduppdrag att överföra kunskap, utveckla och främja dansen inom regionen.

Prioriteringar

- Utveckla dansens infrastruktur i regionen
- Bredda intresset för danskonsten
- Stärka danskonstens ställning som konstnärlig uttrycksform
- Skapa utvecklingsmöjligheter för professionella utövare i regionen
- Ge fler möjlighet att uppleva dans som scenkonst
- Öka medvetenheten och kunskapen om danskonsten
- Regional strategi och handlingsprogram för danskonstens utveckling i regionen.

Villkor för konstnärligt skapande

Danspedagogerna i länet har ett stort behov av fortbildning för att kunna utveckla undervisningen för sina elever. Under den kommande planperioden utvecklas ett nytt och brett utvecklingsprogram för att möta denna utmaning. Programmet byggs upp i nära samarbete mellan pedagogerna, de professionella utövarna och den regionala samordnande parten. Nationella gästlärare med olika inriktningar och kompetenser, bjuds in för att delta i genomförandet och för att stimulera danspedagogerna och utövarna i regionen.

Fokus på barn och unga

Under ett antal helger ska möjlighet ges att skapa och uppleva dans. Eleverna får pröva olika dansstilar med stöd av professionella pedagoger. Mötet med professionella, handlar om undervisning, föreläsningar och föreställning, allt för att stimulera elevernas intresse. Dessa ”danshelger” avslutas med att eleverna erbjuds en professionell dansföreställning, vilket garanterar dem upplevelsen av minst en professionell dansupplevelse varje år. Danshelgen turnerar och genomförs varje år på nya orter i regionen, detta för att öka tillgängligheten för eleverna.

Tillgänglighet till kulturliv och kulturarv

Under planperioden ska också utvecklingen av en återkommande utbudsdag av scenkonst med fokus på barn och unga intensifieras. Detta för att öka intresset för scenkonst bland kulturarrangörer och skolorna och därigenom öka tillgängligheten för dansföreställning för barn och unga och stimulera intresset för dans generellt.

Samverkan och dialog

Under planperioden påbörjas arbetet med ett dansresidens ”Skapa för regionen”. Målet är att erbjuda dansare med anknytning till regionen och utifrån sina specifika kunskaper inom dansen, att i samarbete med enskilda kommuner, skapa dans för och eventuellt av kommuninvånarna.

Dansen har en svag ställning i regionen och behovet av samverkan mellan alla dansverksamheter och dansutövare är stort. Genom samverkan kan dansen bli mer tillgänglig och stimulera dansintresset i regionen.

Under planperioden ska dansens samverkan med Smålands Musik och Teater, Riksteatern regionalt och nationellt, länets kommuner och dansutövare stärkas.

Bild och form

Verksamheten har som huvuduppdrag att överföra kunskap, utveckla och främja bild- och formområdet inom regionen.

Bild- och formområdet befinner sig i en omställningstid. De kommersiella gallerierna blir färre samtidigt som trycket på den offentligt finansierade bildkonsten växer.

Trots att det inte finns någon högre konstnärlig utbildning i regionen finns det ett antal ambitiösa konstaktörer i form av konstinstitutioner, verkamma konstnärer, fria grupper, ideella och kommunala satsningar, bildningsförbund samt bild- och formutbildningar på gymnasie- och folkhögskolenivå.

Prioriteringar

- att stimulera konstnärlig utveckling i regionen
- att skapa förutsättningar för att kunna ta del av aktuell och angelägen samtidskonst
- att främja diskussioner och förstärka kunskapsförmedlingen inom bild- och formområdet
- att utveckla det internationella och interkulturella samspelet
- att stimulera tillgång till och intresse för bild- och formkonst hos de olika gymnasie- och folkhögskolornas bild- och formutbildningar i regionen
- att stimulera intresse för bild och form för barn och unga genom pedagogiska insatser och skapa förutsättningar för eget skapande
- att förbättra de professionella bild- och formkonstnärernas villkor och förutsättningar för att arbeta i regionen
- att implementera och kvalitetssäkra enprocentregeln vid större till- och nybyggnationer
- att värna om och tillämpa MU-avtalet (Medverkande- och Utställningsersättning)
- att stärka samverkan mellan konstaktörerna i regionen
- att utveckla ett strategiskt och långsiktigt utvecklingsarbete inom bild- och formområdet i regionen genom att ta fram en regional bild- och formstrategi.

Kulturell infrastruktur

För att skapa förutsättningar för en bra utveckling och för att upprätthålla den nödvändiga kritiska massan kring bildkonsten, är strävan att utveckla och stärka samverkan mellan konstaktörerna i länet men också, kontakter och samarbeten interregionalt, nationellt och internationellt.

Den kulturella infrastrukturen stärks genom ökad samverkan mellan regionens konstinstitutioner, konstnärer, fria konstaktörer och samspel med regionens bild- och formutbildningar. Detta sker genom utställningar, workshops, konstnärssamtal och andra kunskapsbärande satsningar. Stödet till interregionala, nationella och internationella nätverk och utbyten utökas och förstärkas. Ett nätverk Konst>Razzia håller på att byggas upp tillsammans med regionens olika gymnasie- och folkhögskolors bild- och formutbildningar.

Bild och form deltar också aktivt inom ramen för implementeringen av strategi för barn- och ungdomskultur i Jönköpings län 2015-2017. Olika satsningar på aktuell och angelägen samtidskonst genomförs och prioriteras. Fler utställningsverksamheter med regionalt intresse, som Smålands Konstarkiv och Vandalorum, bör utvecklas i framtiden.

Kunskapsöverföring och det pedagogiska arbetet kring samtidskonsten prioriteras. Samtal, presentationer, diskussioner och seminarier kring konsten bidrar till att skapa ett större intresse för samtidskonsten. Det utgör också ett viktigt komplement till de bild- och formutbildningar som finns i regionen och stärker också konstinstitutionerna och de fria aktörerna. Konstpedagogikens möjligheter för att skapa ett breddat intresse över generationsgränserna ägnas särskild uppmärksamhet.

Olika former av satsningar inom Artist-in-residence genomförs som ett komplement till det konstutbud som finns i regionen. De skapar viktiga möjligheter för etablerade och nya konstnärer, att få ett utrymme och att utveckla idéer, att arbeta och för kunskapsutbyte. De genererar också nya och intressanta tillfällen för konsten att möta publiken.

Region Jönköpings län bör driva en tydlig inriktning och information om att avtalet om medverkande- och utställningsersättning (MU) om möjligt tillämpas i hela regionen.

Vid större ny och ombyggnationer prövas behov av konstnärlig gestaltning utifrån mål att en procent av utgiften avsätts för detta ändamål.

För att underlätta möjligheten för de fria utövarna att bedriva sin konstnärliga verksamhet på professionell nivå utreds under planperioden förutsättningar för utformning av ett ateljéstöd eller liknande till konstnärlig verksamhet.

Fokus på barn och unga

Ett nätverk för elever vid gymnasie- och folkhögskolor som på olika sätt arbetar med bild och form utvecklas. Nätverket Konst>Razzia har inletts med fem resor för tolv skolklasser till angelägna konstutställningar och konsthändelser i Sverige. Konst>Razzia fortsätter nu med konstnärshandshops och masterclasses.

Möjlighet ska ges för de olika utbildningarna att visa sina verksamheter i Länssjukhuset Ryhovs utställningsrum Galleri-R.

Tillgänglighet till kulturliv och kulturarv

Bild och form samarbetar med många olika aktörer och institutioner i regionen på olika sätt genom att samarrangera konstsamtal och workshops inom projekten Art Talks och Konst>Razzia och att utveckla och stödja kvalitativa konstprojekt.

Side Show är arbetsnamnet på ett omfattande utställningsprojekt tillsammans med Nässjö, Eksjö, Vetlanda och Gislaveds kommuner som berör platspecifik konst och projektleds av extern curator. Projektet genomförs under planperioden under förutsättning att externa medel beviljas.

Rum 203 är ett nytt samarbete med Jönköpings läns museum. Rummet är dels ett konstlabb och ett rum för experiment och dels ett rum för workshops och samtal och en plats för att visa konst och konstnätverk.

Interregionalt, internationellt och interkulturellt samarbete

Samarbete med Vandalorum pågår för att etablera ett internationellt och regionalt Artist-in-residence. Syftet är att erbjuda regionala, nationella och internationella konstnärer och formgivare att mötas och att ge dessa möjligheten att arbeta på plats på Vandalorum med omnejd. Sommaren 2014 gjordes en första pilot med konstnären Anna Viola Hallberg och designgruppen Kontor Kontur.

Inom ramen för Art Talks, som är en serie konstnärssamtal, workshops och konstnärliga presentationer av välkända och framstående bild-, foto- och formkonstnärer, har bild och form bland annat bjudit in och arbetat med konstnärer från Syrien, Tyskland, England, Japan och Italien.

Bild och form har varit drivande i processerna med att få den internationella konstutställningen Manifesta till Småland 2018. Trots avslaget på vår ansökan så har arbetet med detta lett fram till att

stärka möjligheterna för framtida interregionala samarbeten med Kronoberg och Kalmar län, något som bild och form kommer att bygga vidare på.

Samverkan och dialog

Diskussioner och samtal inom bild- och formområdet förs just nu på olika sätt i regionen. Nätverksresor har arrangerats med konstaktörer och företrädare för konstinstitutioner i regionen. Samtal och diskussioner förs i samband med olika satsningar på Artist-in-residencies och interkommunala satsningar på samtidskonst.

Ateljébesök görs löpande till regionala konstnärer för att få en bättre förståelse för deras konstnärskap, inriktning och behov och för att informera konstnärerna om kommande konstprojekt och uppdrag.

Samtal och arbetsprocesser med Kronoberg och Kalmar län samt med Kulturrådet kring Manifesta har gett ringar på vattnet. Det finns ett stort värde i de kontakter som knutits och de nya nätverk som skapats och diskussioner pågår om hur dessa ska kunna leda till nya gemensamma ansökningar och projekt.

Art Talks är ett etablerat inslag i Region Jönköpings läns kulturutbud och kommer att utvecklas vidare. Det sker genom samarbeten kring konstnärssamtal, workshops och konstnärliga presentationer i samverkan med civilsamhällets parter, med kulturinstitutioner, kommunala kulturförvaltningar, fria grupper och konstnärer.

Ett arbete pågår med att kvalitetssäkra konsten i Region Jönköpings läns lokaler med hänsyn till både vårdens egna och specifika behov och konstens samtida uttryckssätt och praktik.

Det har inletts och planeras flera samarbetsprojekt med Smålands Musik och Teater. Verksamheten stödjer också samarbetsprojekt med konstresidenset Kultivera i Tranås och med utvecklingen av ett Artist-in-residence i samverkan med Vandalorum och andra regionala aktörer.

Särskilda satsningar

Vandalorum – Centrum för Konst och Design

Vandalorum har ambitionen att vara ett internationellt konst- och designcentrum med ett nationellt uppdrag och stark regional förankring. Vandalorum är ett konst- och designcentrum för kvalificerade presentationer och program inom konst- och designområdena, men också i gränslandet mellan dem. Vandalorum utgör en viktig mötesplats för det lokala och regionala, men har också en nationell relevans genom sina samarbeten med konstnärer, formgivare, den kreativa sektorn och näringslivet i övrigt. Vandalorum är den mest tydliga och tillgängligaste noden i regionen för kunskapsuppbyggnad, pedagogik och kreativa möten för en positiv utveckling av samtidskonst och design.

Verksamheten bör under planperioden ges tydliga finansiella förutsättningar som grund för utveckling av verksamheten. Under planperioden utreds förutsättningar för att Vandalorum ska bli en stabil plattform i regionen för samtidskonstens utveckling.

Utvecklingsverksamhet dans

Under planperioden uppmärksammas dansen som konstform med inriktning mot främjande- och utvecklingsverksamhet. Ett särskilt fokus ska läggas på tillgängligheten till dans för barn och unga.

Regional enskild arkivverksamhet

Arkivväsendet i Sverige delas in i offentliga och enskilda arkiv. Inom den offentliga sektorn finns statliga arkiv och arkiv för landets kommuner, landsting och regioner. Enskilda arkiv är till exempel föreningsarkiv, näringslivsarkiv samt olika privata arkiv.

Statliga arkiv med anknytning till Jönköpings län finns främst i Vadstena landsarkiv. Region Jönköpings län förvarar handlingar från verksamheter som organisationen har ansvar för eller varit delaktigt i: sjukvård, kommunikationer med mera. Regionens kommuner har sina egna stads- eller kommunarkiv med handlingar från de olika kommunala verksamheterna. För företag finns inte någon särskild arkivinstitution i Jönköpings län. I väntan på att ett näringslivsarkiv bildas, delas ansvaret av de arkivinstitutioner som nu finns. Jönköpings läns folkrörelsearkiv är ett regionalt arkiv för folkrörelse- och föreningslivet.

Prioriteringar

För att arkivverksamheten i regionen ska kunna utvecklas på ett positivt sätt krävs en stärkt infrastruktur och ett tydliggörande av roller och ansvarsområden inom arkivväsendet. Jönköpings läns arkivförbund bör få den övergripande rollen som samordnare på området, i kraft av sin breda representation för arkivinstitutionerna i regionen – både offentliga och enskilda. För att övriga arkivintressenter och allmänhet ska kunna ta del av och påverka frågorna bör en digital kommunikationsplattform skapas där erfarenheter, kompetens och upplevelser kan spridas och överföras. Plattformen bör länka till alla regionens arkivinstitutioner och därmed förenkla och öka tillgängligheten för alla medborgare.

Kulturell infrastruktur

Jönköpings läns folkrörelsearkiv medverkar i skapandet av ett nätverk för arkivsektorn i region Jönköpings län. I samverkan med Jönköpings läns arkivförbund och dess medlemmar, representanter för både offentlig och enskild arkivverksamhet i regionen, vill Jönköpings läns folkrörelsearkiv utveckla förståelsen och kunskapen om länets arkiv och dess verksamhet och tydliggöra arkiven i de regionala kulturnätverken. Detta bör ske genom regelbundna möten och konferenser, till vilka även andra aktörer inom ABM (arkiv, bibliotek, museer) bjuds in.

Fokus på barn och unga

Arbetet med att nå unga och ge dem möjligheter sker

främst via skolväsendet, i samarbete med högskolor, folkhögskolor och gymnasieskolor. Vid några tillfällen har Folkrörelsearkivet tillsammans med andra kulturinstitutioner i Jönköpings kommun genomfört visningar, obligatoriska för nya elever på Högskolan i Jönköping. Dessa visningar utvecklas under planperioden. Utöver studiebesök från skolklasser har arkivet under senare år genom olika punktinsatser och vid speciella tillfällen så som Arkivens dag verkat för att nå unga.

Ett längre projekt som behandlat ungdomskultur är det samarbete som Folkrörelsearkivet har med Tranås kommun, Studieförbundet och Jönköpings läns museum där arkivet samlat in stora mängder material om ungdomskulturen kring punkmusik. Dokumentationen har gjorts tillsammans med några av de som uppbär kulturen, punkmusikerna själva. Fortsättningen på projektet blir en utställning på Tranås bibliotek, och en utställning på Jönköpings läns museum våren 2015. Fler delaktighetsprojekt av detta slag följer under planperioden.

Tillgänglighet till kulturliv och kulturarv

För att fler människor, både inom och utom regionen, ska få tillgång till Folkrörelsearkivets arkiv och programutbud ska arkivets webbplats utvecklas. Arkivet lägger ut databaser innehållande förteckningar över arkivmaterial, men också skannat arkivmaterial. Detta ger en geografisk rättvisa och ökar möjligheterna för många att ta del av sin och regionens historia. För att underlätta för invandrare och intresserade från utlandet ska webbplatsen även finnas i en engelsk version. Folkrörelsearkivets webbplats länkas till den planerade webbportalen för arkiv i Jönköpings län.

Interregionalt, internationellt och interkulturellt samarbete

Interregionala kontakter har Jönköpings läns folkrörelsearkiv i första hand genom Folkrörelsernas arkivförbund och Länsarkivariernas förening.

Samverkan och dialog

Jönköpings läns folkrörelsearkiv har en omfattande verksamhet gentemot bland annat äldreboenden och mötesplatser för pensionärer. Det handlar mestadels om föredrag och utställningar. Genom mer regelbunden samverkan med regionens vårdinstitutioner och andra aktörer inom omsorg ges fler människor möjlighet att ta del av Folkrörelsearkivets olika program.

Medlemmarna i Jönköpings läns folkrörelsearkiv representerar i stort sett hela regionens

föreningsliv och i arkivets styrelse finns företrädare för till exempel arbetarrörelsen, nykterhetsrörelsen, frikyrkorörelsen och hembygdsrörelsen. Folk-rörelsearkivet arrangerar kontinuerligt träffar med föreningslivet, och i samverkan med andra aktörer inom ABM (arkiv, bibliotek, museum) genomförs årliga konferenser och seminarier. Inom regionen fungerar också den så kallade "Västanågruppen" som en plats för samtal med andra aktörer inom kultursektorn. Folk-rörelsearkivet vill verka för ett webbforum, som kommer att förbättra kommunikationen med den intresserade allmänheten.

Historien är levande och vi kan alltid se tillbaka och lära av den, men bara så länge som vi bevarar den och håller den levande. Därför är det viktigt att fortsätta dokumentera samhället och folkrörelserna, till exempel de många invandrarföreningar som i stor utsträckning saknar dokumentation i arkivet, men även många andra typer av nya folkrörelser och strömningar. Folk-rörelsearkivet planerar större projekt med inriktning mot invandrare för att få deras föreningsarkiv att bli en naturlig del av regionens föreningshistoria.

Filmkulturell verksamhet

Filmverksamheten inom Region Jönköpings län, har ett huvuduppdrag att vara ett nav för regionens filmkulturella insatser. Verksamheten är en stödjande part gentemot regionala kortfilms- och dokumentärfilmsproduktion, pedagoger och elever i arbetet med att integrera kameran, stillbild och rörlig bild i undervisningen. Verksamheten ska också värna om den regionala biografens utveckling och tekniska upprustning och biografens roll som publik mötesplats.

Prioriteringar

- Film pedagogisk utveckling riktad mot grundskolor och gymnasier
- Teoretiska och praktiska kurser i filmkunskap för allmänheten
- Aktivt filmstöd till regionala filmskapare
- Visningar
- Bevaka den regionala biografens möjligheter till utveckling
- Samverkansprojekt på lokal, regional och nationell nivå
- Etablering av övergripande nätverk på regional och nationell nivå
- Produktionsutveckling
- Distributionsutveckling.

Den animerade filmens utvecklingsmöjligheter som

ett konstnärligt utvecklingsområde i Jönköpings län bör intensifieras. Animationen har haft en stark ställning i regionen och lever ännu i många filmarbetares medvetande. Omvärlden förknippar regionen med animationen. Dess historia och möjligheter blir ett starkt konstnärligt utvecklingsområde. Det finns lokal kompetens och enskilda satsningar inom området, som kan utgöra grunden för att sätta regionen på filmkartan igen, med ambitionen att bli ett nationellt centrum för den animerade filmen. En regional animationsfestival bör vara grundbulten i en sådan satsning och skapas i nära samarbete med den nationella myndigheterna inom film och kultur.

Produktionsdelen är i Region Jönköpings län i första hand koncentrerad till nätverksbygge, coaching och teknikstöd, i huvudsak riktat till unga och unga vuxna filmare. Det etablerade manusutvecklingsstödet vänder sig till mer etablerade, professionella filmare vars berättelser har en stark koppling till regionen eller planeras att produceras i länet.

Ett talangutvecklingsstöd till kort- och dokumentärfilmsproduktion, har i projektform utvecklats under planperioden. Talangutvecklingen är en cross-overfråga. Den handlar om pedagogik, produktion och att koordinerade regionala och nationella satsningar. Oftast utgörs produktionen av kort, lång, animerad och dokumentärfilm. För att kunna utveckla filmklimatet i regionen är det en satsning på filmtalanger som kan ge en verklig hävstångseffekt. Uppmuntran, fortbildning, finansiering kommer att ge stor effekt inte bara på filmproduktionen utan på hela filmklimatet eftersom talanger är bränslet i regionala festivaler och föreningar. Den som gör film tittar och visar också film. Det temporära talangutvecklingsstödet för kort- och dokumentärfilmsproduktion bör permanentas för att få en fortsatt positiv utveckling. Filmfestivaler för unga filmare och animatörer ger dem möjlighet att få visa sina filmer på regionens biografier samt på andra filmfestivaler.

Kulturell infrastruktur

Det regionala utvecklingsarbetet inom film består av tre delar, produktion, visning och pedagogik.

Crossmedia som företeelse ska synliggöras tydligare. Det innefattar berättande över olika plattformar med inslag av interaktivitet. Interaktivitet handlar i sin yttersta förlängning om demokratiskt deltagande, om att göra plats för många röster. Crossmedia kommer att utgöra en aktiv påverkan på verksamheten för film inom regionen.

Regionens utvecklingsbidrag för filmmanus bör bevaras men ges en tydligare profil för att vara en mer verkningsfull del av den konstnärliga utvecklingen inom filmkonsten. Grundkriteriet att ekonomiskt stöd ges för att stimulera nya filmare och nya berättelser med koppling till regionen bör finnas kvar.

Den digitala tekniken skapar tillgänglighet till nya visningsplatser, nya uttryck och berättelser. En utveckling som stödjer möjligheten till digital tillämpning och nya visningsplatser bör förstärkas. De stora och mellanstora städerna har välutvecklade visningsrum inte bara för film, men många mindre orter förlorar sina visningsmöjligheter helt i och med att filmkopiorna försvinner. För att ge möjlighet till visning i hela regionen behöver alla länets biografier digitaliseras. På så sätt säkerställs en fortsatt möjlighet att visa kvalitetsfilm som är tillgänglig för alla.

Svensk, europeisk och icke kommersiell film har svaga strukturer för distribution och det krävs ett medvetet och riktat arbete för att säkra tillgången till dessa. Innebörden av digitaliseringen är att biografägare och föreningar måste hitta nya samarbetspartners. Här är den regionala rollen ett stöd och har stor betydelse för visningens framtida innehåll och funktion. Dessutom finns en rad spår att följa upp med nya tekniska möjligheter som neuro-interface gaming, biorespons cinema med mera. En god omvärldsbevakning utifrån det regionala arbetet är därför av största vikt.

Fokus på barn och unga

Film och rörlig bild är ett pedagogiskt redskap som ger möjlighet till nya kommunikationsmedel i de lärande processerna. Det är därför avgörande för filmens utveckling i regionen att ge goda förutsättningar för barn och unga att få tillgång till teknik och teknisk kompetens samt en fullt utvecklad film-pedagogisk verksamhet i hela regionen. Kopplingen mellan barn- och ungdomsverksamheten som främst bedrivs av kulturskolorna och den talangutveckling som stöds, bör få en tydligare koppling mot filmarbetarna i regionen. I samverkansmodellen är ansvaret som ligger på kommunerna stort att vilja utveckla den kulturella verksamheten och att formulera sina ambitioner så att regionerna kan svara upp mot dessa uttalade behov. Avseende filmutvecklingen i kommunerna ska den regionala utvecklingsverksamheten inom film utgöra ett stöd för en positiv utveckling.

Tillgänglighet till kulturliv och kulturarv

Filmen och den rörliga bilden som uttrycks-

medel och kommunikationsyta är på stark fram-marsch. Film är en erkänd konst och kulturform och med den nya tekniken ges förutsättningar och möjligheter att skapa kultur, konst och utveckla nya uttryck. Skapande och deltagande av kultur ska finnas tillgängligt för barn och unga. Det ska vara utifrån deras bakgrunder och utifrån deras förutsättningar. Genom utvecklingsbidragen för filmmanus och talangutveckling ges det fler möjlighet att få göra film som produceras i regionen samt att visningstillfällena ökar i samband med det.

Interregionalt, internationellt och interkulturellt samarbete

Verksamheten ska vara stödjande i dialog med och mellan civilsamhället och de konstnärliga utövarna samt initiera publika arrangemang med god konstnärlig kvalitet. Strukturerna innanför vilka professionella och amatörer verkar, bör tydliggöras i ett nära samarbete mellan regionen och kommunerna och därigenom identifiera behov och ge förutsättningar för nya mötesplatser åt filmen och dess utövare i regionen.

Samverkan och dialog

Utvecklingsverksamheten inom film samarbetar med Reaktorsydost och studieförbundet Bilda i två verksamheter, TellUs Filmfestival, talangtävling för unga filmare samt Film Klubb. Det senare är ett projekt som utvecklar tillgängligheten för ungdomar att se film som vanligtvis inte visas på biografier. Kulturskolorna i regionen är viktiga samarbets- och samverkanspartner. Denna samverkan och samarbete intensifieras under planperioden. Nya filmpedagogiska samarbeten utvecklas kontinuerligt, "Boken på duken" är ett utvecklingsarbete som genomförs med regionens mediacenters.

Särskild satsning

Animationsfestival i Jönköpings län

Ett konstområde inom regionen som har en lång tradition av kunskapsuppbyggnad och nationell uppmärksamhet. Fokus bör ligga på en animationsfestival med inriktning på producentledet och ett breddat innehåll för att möta de strömningar som finns inom regionen och på den nationella och internationella arenan.

Hemslöjdsfrämjande verksamhet

Hemslöjdsverksamheten inom Region Jönköpings län har ett huvuduppdrag att arbeta strategiskt, kunskapsbildande och främjande och på så sätt utveckla hemslöjdens möjligheter för individ och samhälle, samt vara en motor i den regionala hemslöjdsverksamheten. Hemslöjdsverksamheten arbetar med handgjort skapande i alla dess former, på alla plan och alla sätt i hela regionen.

Ur kulturvanerapporter och kulturekonomiska analyser kan utläsas att långt fler är intresserade av hemslöjd och dess värde än vad många tror. Därför är det viktigt att förståelsen för hemslöjdens betydelse synliggörs.

Kulturell infrastruktur

En mångfald av samarbeten och samverkan är tydliga ledord i utvecklingen för hemslöjd. Den hemslöjdsfrämjande verksamheten identifieras med handgjort skapande, vilket leder till naturligt gemensamma beröringspunkter med många. Ofta innebär detta att hemslöjd tillför en skapandeaspekt, som ger aktivitet och stärker mötet mellan människor. Genom att prioritera förståelsen för hemslöjdens möjligheter för individ och samhälle, så stärker vi samarbetet och infrastrukturen.

Villkor för konstnärligt skapande

Utställnings-, programverksamhet och kompetensutveckling är exempel inom hemslöjdsområdet som gynnar verksamma. Hemslöjd är ett värde för det platsspecifika och för destination- och landsbygdsutveckling. Dessutom innebär hemslöjdens potentialer för individ och samhälle en rik variation av fler och nya möjligheter för verksamma. Kunskapsbildande om konsumtion, livsstil och en bred syn på närproducerat gagnar också detta prioriterade område.

Fokus på barn och unga

Arbete med nya kulturvanor, eget skapande, delaktighet och inflytande, liksom tillgänglighet ska visa slöjdens möjligheter för barn och ungdomar.

Tillgänglighet till kulturliv och kulturarv

Det är viktigt med en ökad tillgång ur ett demokratiskt och geografiskt perspektiv och inte minst med tillräcklig variation. Det krävs ett breddat synsätt på tillgänglighet till kultur, att inte hindras av socioekonomiska villkor, funktionsnedsättning, sjukdom, bostadsort, kulturell tillhörighet, genus eller könsidentitet. Hemslöjd handlar ofta om att med en faktisk, praktisk handling kunna påverka, förändra och förbättra, brett mångfacetterat och på

många olika nivåer. Det är allmänmänskligt, globalt och människonära. Detta gör hemslöjd till en resurs i mötet mellan människor. Prioriteringen kommer att läggas på praktiskt arbete med kontaktytor och med kunskapsbildning, samt läroprocesser.

Interregionalt, internationellt och interkulturellt samarbete

Hemslöjd kommer att prioritera ett breddat interkulturellt samarbete och utveckla verksamhetspecifika frågor interregionalt. Arbetet med internationella kontakter och minoritetsspråk kommer i huvudsak att ske i samverkan med andra verksamheter.

Samverkan och dialog

Hemslöjd är en möjlighet till det unika och att utveckla en identitet genom handgjort skapande. Hemslöjd är ett sätt att göra medvetna val och skapa nya former för entreprenörskap. Ett sätt att förändra livsupplevelsen och en resurs i mötet mellan människor. Under planperioden ska dessa möjligheter tydliggöras.

Hemslöjdsverksamheten bygger till stora delar på samarbete och samverkan. Verksamheten är ett bra komplement till andra verksamheter, genom att förmedla och kommunicera upplevelser, tankar, erfarenheter, idéer och frågor i många uttrycksformer genom möjligheter till interaktion. Det kan röra sig om allt från nya kulturvanor, eget skapande, immateriellt kulturarv och landsbygdsutveckling till folkhälsofrågor, delaktighet och multimodalt, livslångt lärande. Samarbete och samverkan sker med regionens kommuner, institutioner och utvecklingsverksamheter, den fria sektorn och civilsamhället, interregionalt, nationellt och internationellt.

Det är viktigt att främja en gemensam kunskapsutveckling i regionens kultursektor och ha en gränsöverskridande dialog i sakfrågor. Hemslöjd prioriterar att ha dialog om de identifierade frågorna som står i strategin för barn och ungdomskulturen.

Regional biblioteksverksamhet

När den nya bibliotekslagen trädde i kraft 1 januari 2014 förändrades uppdraget för den regionala biblioteksverksamheten till att främja samarbete, verksamhetsutveckling och kvalitet när det gäller folkbiblioteken i regionen. Den regionala biblioteksverksamheten ska initiera, leda och samordna utvecklingsarbeten utifrån den regionala biblioteksplanen 2015-2017.

Målet är att samtliga invånare i regionen ska

erbjudas en jämlik tillgång till litteratur, information och biblioteksservice. Biblioteksverksamhet av hög kvalitet främjar fri informationstillgång, åsiktsbildning och yttrandefrihet vilket är förutsättningar för utveckling av det demokratiska samhället.

Prioriteringar

Mål samt prioriterade verksamhetsområden för hur den regionala biblioteksverksamheten relaterar till de regionala kulturpolitiska prioriteringarna finns beskrivet i Regional biblioteksplan för Region Jönköpings län 2015-2017.

Litteratur och läsfrämjande

Prioriteringar

Under planperioden ska ett brett sammansatt nätverk skapas som får i uppdrag att arbeta fram en handlingsplan för den framtida utvecklingen och synliggöra det som redan görs inom litteratur, läsfrämjande och litterärt skapande i regionen.

Det fortsatta arbetet med utvecklingen av Region Jönköpings län som ett fristadslän för författare bör fortsätta och utvecklas. Det kvalitativa arbetet gentemot författarna, deltagande i de nationella och internationella nätverken och möjligheterna till att fler kommuner inom regionen blir aktiva fristäder bör prioriteras.

Genom att äga ett språk och en god läsförståelse ges människor möjlighet att ta del av berättelser och litteratur. En värdefull utgångspunkt i sökande efter förståelse för sig själv och omvärlden. Att människor har redskap för att tänka, kommunicera och påverka är en förutsättning för ett demokratiskt samhälle.

Utifrån skrivningarna i kulturplanen 2012-2014, har en kartläggning av litteraturens ställning och roll med fokus på vuxna gjorts; "Ett samlat litteraturår i Jönköpings län". Förslagen och reflektionerna i rapporten utgör grunden för det fortsatta arbetet med litteraturen, som kommer att integrera även barn och unga. Inte enbart utifrån det läsfrämjande perspektivet utan brett där delaktighet och det egna skapandet ges ett särskilt fokus.

I rapporten konstateras att det "finns idag inget samlat arbete med litteratur som konstform eller någon konsekvent satsning på det egna skapandet inom litteraturen. Att litteratur är kultur behöver inte sägas, litteratur som förmedlare av kultur är självklar. Litteraturen i sig är en mötesplats som skapar delaktighet och förståelse, den blir därmed som all annan kultur ett sätt att riva ner barriärer mellan olika

grupper. Litteratur för vuxna ges därför en tydligare roll i arbetet med utvecklingen inom kulturområdet".

Särskild satsning

Fristäder

Som en del i ett aktivt arbete med att skapa samtal om och uppmärksamhet för yttrandefriheten, inleddes 2010 ett arbete med att införliva regionen i det internationella fristadsarbetet. Målsättningen är att bli medlem i ICORN, den internationella fristadsförfattarorganisationen, samt att ta emot en förföljd författare i samarbete med någon kommun i länet.

Under 2014 tog regionen emot sin första författare i samarbete med Jönköpings kommun. Mottagandet och möjligheterna som ett mottagande ger för att utveckla begreppen inom kultursektorn, har skapat ytterligare intresse från fler kommuner. Det fleråriga arbetet har också gett regionen en utgångspunkt på den internationella arenan avseende ny kunskap och nya nätverk för att vidareutveckla sitt arbete för yttrandefriheten inom regionen.

Det är viktigt att säkerställa en positiv utveckling och möta viljan och behovet av fler fristäder i länet.

Folkbildning

Begreppet folkbildning sammanfattar verksamheten i studieförbund och folkhögskolor.

Folkbildningen ska ge alla möjlighet att tillsammans med andra öka sin kunskap och bildning för personlig utveckling och delaktighet i samhället.

Prioriteringar

Regionens mål och prioriteringar sammanfaller med vad staten uttalat för sitt stöd till folkbildningen. Verksamheten ska:

- stärka och utveckla demokratin
- göra det möjligt för en ökad mångfald, människor att påverka sin livssituation och skapa engagemang att delta i samhällsutvecklingen
- bidra till att utjämna utbildningsklyftor och höja bildnings- och utbildningsnivån i samhället
- bredda intresset för och öka delaktigheten i kulturlivet.

Att göra det möjligt att delta i folkbildningsverksamhet och vara delaktiga i kulturlivet stärker förmågan att påverka sin livssituation och skapar

samhällsengagemang och livskvalitet. Regionens ideella krafter och idéburna organisationer är viktiga parter i utvecklingen av en bildnings- och kulturverksamhet tillgänglig för alla. I detta avseende utgör folkbildningen också en samordnande faktor. Genom det livslånga lärandet tillgodoses att kultur och bildning är tillgänglig i hela regionen under hela livet och skapar en grund för att kunna delta i det kreativa skapandet samt att uppleva kultur.

Det är inbyggt i folkbildningens idé att den förändras över tiden, i takt med att människornas och samhällets behov skiftar, det gäller såväl ämnen som arbetsformer. Till folkbildningens mål hör personlig utveckling, kunskaper, färdigheter och möjligheter till upplevelser genom kultur och eget skapande. Detta utgör grunden till den kulturella myllan. Ur den växer både professionell och amatörkultur fram. Folkbildning som metod innebär att sätta den enskilda människan i centrum och utgår från dennes erfarenhet och lust att lära. Tanken är att deltagarna får möjlighet att av egen kraft skaffa sig kunskap och utvecklas i samspel med andra. Folkbildningens roll är att skapa möjligheter för tillväxt både när det gäller kultur- och bildningsverksamhet och att göra kulturen tillgänglig för alla, utifrån människors olika behov och förutsättningar.

Folkbildningens utbredning i regionen ger en unik komplettering till kulturinstitutioner och kulturverksamheter och är en del i den kvalitativa utvecklingen för kulturen. Folkbildningen är en viktig del i det civila samhället och bidrar till att göra regionens alla delar till attraktiva områden att leva, bo och verka i.

Arbetet bygger på att deltagandet är fritt och frivilligt vilket förutsätter att folkbildningen själv beslutar om verksamhetens mål och inriktning, men med en förankring i de övergripande överenskommelserna inom regionen. Region Jönköpings län och länets kommuner ger folkbildningen stabila förutsättningar att fungera som kultur- och bildningsbärare.

Folkbildningens breda kontaktnät, nationellt och internationellt, skapar förutsättningar för levande, utvecklande och integrerande mötesplatser som på många sätt kan utgöra basen för ett levande kulturliv och kulturskapande.

Övrigt

Särskilda satsningar

Smålands kulturfestival

Smålands kulturfestival är en festival som arbetar över region- och kommungränser och som lyfter fram nationellt och internationellt verkamma kulturutövare, i möte med lokal miljö och lokala arrangörer. Festivalen fyller därför en viktig funktion i det regionala kulturutbudet och för tillgängligheten till professionell kultur inom flera konst-arter och företeelser.

Under planperioden utreds möjligheterna till att ge Smålands kulturfestival förutsättningar för en stabil verksamhet.

Det fria kulturlivet

Det fria kulturlivet utgör den kreativa grund som ett välmående demokratiskt samhälle vilar på. Hur många fria kulturutövare som finns i en region är ett mått på hur bra ett samhälle mår. Regionen har idag ingen positiv utveckling av etablering av nya konstnärliga utövare.

En särskild uppmärksamhet bör därför ges till att stimulera det fria kulturlivet och att delta i en positiv utveckling av de organisationer och företeelser som kan utgöra en plattform för ett stabilare och nyskapande fritt kulturliv.

Under planperioden utreds hur förutsättningarna för det fria kulturlivet kan stärkas. Utredningen görs i samverkan med länets kommuner och som en del av kulturkartläggningen.

Strategi för barn- och ungdomskultur

Strategin för barn- och ungdomskultur som ingår som en del av kulturplanen 2015–2017 kommer att få en avgörande inverkan på resultatet av kulturplanens påverkan på regionens kulturliv inte bara avseende barn- och ungdomskultur, utan också på hur intern och extern organisation utvecklas för att möta de nya kunskaper som kommer att infinna sig då strategin börjar verka.

Kulturpolitisk organisation

Här beskrivs Region Jönköpings län och primärkommunernas organisation och uppdrag. En mer detaljerad beskrivning av dessa samt andra kulturorganisationer finns i "Kulturkartläggning i Jönköpings län".

Under den gångna treårsperioden som samverkansmodellen och kulturplanen i Jönköpings län har fått verka har det varit ett tydligt fokus på kunskaps-spridning och samverkan. Utifrån dessa inriktningar skapas en större kulturpolitisk medvetenhet om kulturpolitikens innehåll och dess roller, gemensamma prioriteringar och delaktighet i dialogen. Kulturplanarbetet har skapat en fördjupad dialog och lett till en formaliserad samverkan.

Dialogen har visat på en allt större önskan om att Region Jönköpings län ska vara drivande och samordnande part i den kulturpolitiska samverkan.

Region Jönköpings län

Region Jönköpings län har en politisk organisation med regionfullmäktige, regionstyrelse och tre nämnder. Nämnden för arbetsmarknad, näringsliv och attraktivitet ansvarar för kulturpolitiska frågor.

Region Jönköpings län ska arbeta för att det finns ett kulturutbud med stor mångfald, bredd och spets, som präglas av kvalitet och nytänkande. Arbetet ska kännetecknas av en lokalt förankrad kulturpolitisk samverkan med tydligt invånarfokus.

Region Jönköpings län stödjer kulturaktörer, institutioner, folkbildning och utvecklingsverksamheter genom verksamhets- och utvecklingsbidrag, samt riktar särskilda medel genom arrangörsbidrag och kulturpolitiskt motiverade uppdrag. Villkoren för verksamhets- och utvecklingsbidrag innehåller särskilda krav. Under planperioden görs en översyn av bidragen för att utveckla dess möjligheter och därigenom stärka det regionala kulturlivet.

Region Jönköpings län initierar och utvärderar insatser utifrån de kulturpolitiska målen och prioriteringarna samt handlägger regionala och statliga medel till utvecklingsverksamhet, kulturinstitutioner och det fria kulturlivet.

Utvecklingsarbete bedrivs som ett processinriktat arbete tillsammans med kommunerna och med

kulturlivets intressenter för att utveckla Jönköpings län som kulturregion. Dialog med länets kommuner sker i Kommunalt forum, som är det formella organ där ledningar för regionkommun och primärkommun möts för samråd.

Regionens kultursyn bygger på tilltron till konsten, kvaliteten, nytänkandet och kreativiteten som viktiga drivkrafter för utveckling. Utgångspunkten är ett öppet kulturbegrepp som pekar ut möjligheter och inte låser sig fast vid invanda mönster. En organisation som är beredd att omvärdera.

Primärkommunerna

Kommunerna står för den största delen av kulturens resurser i regionen. Det är i hög grad nivån och kvaliteten på den kommunala verksamheten som är avgörande för kulturens förutsättningar att bidra till den regionala utvecklingen. Region Jönköpings län och kommunerna bör verka för ett närmare samarbete såväl mellan kommunerna som mellan kommunerna och regionkommunen. Genom att bedriva gemensamt utvecklingsarbete med utgångspunkt i parternas kulturpolitiska prioriteringar används kommunala, regionala och statliga resurser effektivare.

Jönköpings län har 13 kommuner som organiserar sin kulturpolitik på olika sätt. De flesta kommunerna är relativt små befolkningsmässigt och har därmed också begränsade resurser för att bedriva det kulturpolitiska utvecklingsarbetet. Elva av kommunerna har färre än 30 000 invånare, sex har mindre än 15 000 invånare.

En grov översikt visar att de flesta av dessa mindre kommuner har en politisk organisation där kulturpolitiken samsas med flera andra politikområden såsom fritid, turism och barn- och ungdomsfrågor med mera. Några kommuner har specialiserade politiska nämnder och förvaltningar. Även på förvaltningsnivå gäller ofta att flera ansvarsområden hanteras av ett fåtal tjänstemän. Denna struktur är en utmaning för samverkan i hela regionen.

Särskild uppmärksamhet bör ges för att skapa förutsättningar för de mindre kommunerna att delta i samråd och samverkan.

Kommunernas samarbete är till vissa delar formaliserat, dels genom Kommunalt forum, dels genom tillfällig samverkan och samarbete. Dessa samlingsformer kan utgöra grunden som en del av strukturen i Region Jönköpings läns samverkansmodell. Detta för att stärka och synliggöra kulturpolitikens roll i den lokala och regionala utvecklingen.

Barns och ungas delaktighet och möjligheter att påverka och utvecklas med hjälp av kulturens möjligheter uppmärksammas särskilt. Civilsamhället, näringslivet, privata aktörer och föreningar är viktiga samarbetsparter för att utveckla kulturlivet och näringar som tar sitt avstamp inom den kulturella sektorn.

Strategier för samråd och samverkan

Det regionala samrådet och samverkan kring de kulturpolitiska prioriteringarna och kulturplanens innehåll syftar till att utveckla kulturen genom att:

- Stärka medborgarperspektivet genom kommunalt inflytande
- Tydliggöra ett helhetstänkande
- Tydliggöra rollfördelningen
- Tydliggöra resursbehov och fördelningar
- Underlätta kommunal samverkan och samarbete
- Skapa utrymme för skillnader och flexibilitet i arbetssätt och prioriteringar.

Samverkan mellan Region Jönköpings län och länets kommuner

Kommunerna inom regionen har det kulturpolitiska ansvaret för huvuddelen av den offentligt finansierade kulturverksamheten i länet. I kommunerna finns största delen av den kulturverksamhet som medborgarna möter i sin vardag. Varje kommun beslutar om sina egna ambitionsnivåer och sina kulturpolitiska inriktningar.

Region Jönköpings läns ansvar omfattar insatser med stark koppling till de kulturpolitiska prioriteringarna vars syfte är att med ett regionalt perspektiv komplettera och stödja de kommunala insatserna.

Ett strukturerat samråd och samverkan mellan Region Jönköpings län och kommunerna leder till att resursbehoven tydliggörs och dialogen stärks inom kultursektorn. Kulturlivet ges möjligheter till vitalisering och ett bättre resursutnyttjande. Den regionala kulturkartläggningen ska utvecklas i samråd och samverkan med kommunerna för att bli ett instrument för utveckling och beslutsfattande.

Samråd och samverkan inom kulturplanens prioriteringar kan också lyftas fram i internationella samarbeten som till exempel inom EU-projekt, vilket kan attrahera annan finansiering.

De övergripande strategierna för samverkan med kommunerna är att ha gemensamt fokus på utveckling ur ett regionalt helhetsperspektiv och att identifiera mål,

ambitioner och prioriteringar som sammanfaller. Därtill ska kulturens roll som utvecklingsfaktor på andra områden lyftas. Andra strategier för samverkan är:

Kompetensutbyte och kunskapsuppbyggnad genom

- att förbättra kunskapsunderlag för prioriteringar
- att främja utbytet med universitet och högskolor, till exempel genom att ta initiativ till forskning
- kompetensöverföring genom att nätverk och mötesplatser skapas
- ökat fokus på uppföljning och utvärdering av samverkan och effekterna ur ett medborgarperspektiv.

Stärka kultur som perspektiv i andra politik-/samhällsområden

- till exempel kultur som en viktig aspekt i skolan, vård och omsorg och besöksnäringen.

Stödja de lokala basstrukturerna

- genom samordning och bidragsgivning
- genom stimulans av kommunal och interkommunal utveckling.

Region Jönköpings län vill genom nya former för det kulturpolitiska samtalet stimulera till en ökad kulturpolitisk kompetens. Genom ökad kulturpolitisk närvaro på den politiska dagordningen i regionen och i kommunerna får uppdraget större tyngd och legitimitet.

De politiska samtalen i den regionala samverkan sker i första hand genom följande forum:

Årliga kulturpolitiska överläggningar/ Kulturting

Dessa tillfällen samlar regionens kulturpolitiker och cheftjänstemän. Dessa överläggningar utgör en gemensam mötesplats för inspiration, kunskap och dialog om kulturpolitik ur ett kommunalt och regionalt perspektiv. Fokus ligger på att spegla och följa upp aktuella kulturpolitiska utmaningar. Denna mötesplats ska omfatta även kulturlivet och civilsamhället.

Lokala kulturpolitiska överläggningar

Här möts representanter för kommunernas kultur nämnder eller motsvarande i de tre regiondelarna som var för sig träffar representanter för Region Jönköpings län. Överläggningarna befäster betydelsen av kulturpolitisk dialog och utveckling i hela regionen, fångar upp utmaningar samt initierar en gemensam utveckling av interkommunal och regional karaktär. Dessa samverkansmöten ska planeras tillsammans med kommunerna och ge utrymme för tematiska fördjupningar. Även Länsstyrelsen i Jönköpings län bjuds in.

Tematiska kulturpolitiska överläggningar

Vid dessa tillfällen samlas kommunala kulturpolitiker och tjänstemän kring specifika kulturpolitiskt prioriterade områden.

Särskilda överläggningar

Mellan regionen och kommunerna sker överläggningar kring samfinansierade kultur- och konstpolitiska prioriteringar. Dessutom sker överläggningar mellan enskilda verksamheter och regionala och kommunala verksamhetsföreträdare samt samråd med företrädare för minoritetspråken.

På tjänstemannanivå

Two forum för att diskutera och arbeta med att genomföra kulturplanen:

- lokala samtal grupperade efter tre geografiska indelningsområden
- tematiska samtal grupperade utifrån utvecklingsområdena/kulturpolitiskt prioriterade uppdrag i kulturplanen som respektive kommun prioriterar.

Samråd mellan Region Jönköpings län och kulturlivet

Regionen har en dialog med kulturlivets företrädare, framför allt utifrån den regionala finansieringen och de regionala uppdrag som är kopplade till denna.

När det gäller samråd, som specifikt avser den regionala kulturplanen, ska detta ske enligt följande:

- samråd med de av regionen upprättade konst/bildningsområdesdialogerna eller motsvarande
- samråd med det fria professionella kulturlivet och intresseorganisationer
- samråd med folkbildningens organisationer
- samråd med kulturlivet och civilsamhället.

Samverkan mellan Region Jönköpings län och staten

Utöver de statliga medel som fördelas av regionen, fördelar staten ytterligare medel till kulturutveckling i regionerna. Kulturrådet och regionen för en dialog kring dessa resurser. Under planperioden bör en aktiv dialog inledas med staten genom Kulturrådet för att nå

större förståelse och kunskapsöverföring avseende de regionala och statliga rollerna.

Upprättande av samarbetsavtal mellan Länsstyrelsen i Jönköpings län och Region Jönköpings län bör vara målsättningen under planperioden, i syfte att förstärka och utveckla samverkan inom en rad områden, däribland kulturarv och kulturmiljö och för att tydliggöra roll- och ansvarsfördelningen när det gäller kulturarv- och kulturmiljöfrågor.

De gemensamma beröringspunkterna, förutom just kulturarv och kulturmiljövård, är dock flera. Bland dessa märks särskilt kulturturism och landsbygdsutveckling.

Regionen har också en dialog med det statliga samverkansrådet, som består av nio statliga kulturmyndigheter via Kulturrådet. En dialog som bör intensifieras under planperioden.

Uppföljning och utvärdering

Region Jönköpings län är i egenskap av mottagare av det statliga stödet ansvarig för uppföljningen av bidragsgivningen till de regionala kulturverksamheterna. Uppföljningen ska vara ett stöd i dialogen mellan stat, län, kommuner och andra aktörer inom kulturområdet.

Uppföljning av verksamhetsinnehållet

I Kulturdatan finns ett kraftfullt verktyg för att samla in kvantitativa data. Verktöget har standardiserade kriterier för kulturstatistik. Tillsammans med det nationella användarnätverket kan detta komma att utgöra en plattform för att jämföra både regional och nationell statistik.

Kvalitetsarbetet har förstärkts och systematiserats som en del av framför allt den kvalitativa uppföljningen inom samverkansmodellen som årligen rapporteras till staten.

Uppdragsbeskrivningar för de regionalt finansierade kulturverksamheterna ska upprättas. Som en del i uppdraget ska planer för följande områden ingå:

- tillgänglighet
- likabehandling
- mångfald
- minoritetsspråken i Sverige.

Samtliga planer ska vara framtagna och beslutade under 2015.

Parallellt bör relevanta indikatorer tas fram för målstyrning och nyckeltal för att mäta resultatet. Underlaget är av vikt för regionens kulturpolitiska prioriteringar och beslut. Under planperioden kommer ett särskilt fokus att läggas på analys och utvärdering av ansvarig nämnds insatser för kultur för barn, unga och unga vuxna. Detta gäller även målgruppens deltagarinflytande och deltagarkultur.

Verksamheter som helt eller delvis finansieras av regionen ska ta ansvar för sin miljöpåverkan och följa riktlinjer inom hållbarhetsprogrammet samt aktivt arbeta med mångfalds- och jämställdhetsplaner och ett konkret genusperspektiv.

Uppföljning av medborgarperspektivet

Genom regionala undersökningar om kulturvanor får nämnden ökade insikter i medborgarnas eget kulturskapande och hur de använder sig av kulturlivet. Under planperiodens inledande del bör en kulturvaneundersökning genomföras i samarbete

med Högskolan för lärande och kommunikation för att långsiktigt tillgodogöra och behålla denna kompetens.

Utvärdering av kulturpolitiska effekter

De långsiktiga effekterna av den regionala kulturpolitiken kommer delvis att kunna utläsas ur de resultat som den löpande uppföljningen visar. Men det kommer även att krävas ytterligare kvalificerade analyser.

Nämnden för arbetsmarknad, näringsliv och attraktivitet bör skaffa sig en mer samlad bild av de kulturpolitiska effekterna på längre sikt genom ett nära samarbete med kulturpolitisk och annan samhällsforskning. Man bör också analysera de regionala samhällsekonomiska effekterna av den kulturpolitik man bedriver och dess betydelse för den nya regionens utveckling. Resultaten kan komma att återkopplas genom seminarier och dialog med medborgare och företrädare för kommuner och kulturverksamheter.

Implementering och revidering

Alla verksamhetsområden som beskrivs i den regionala kulturplanen för Jönköpings län ska utforma en handlingsplan som beskriver arbetet med att implementera kulturplanens målsättningar för att nå målen.

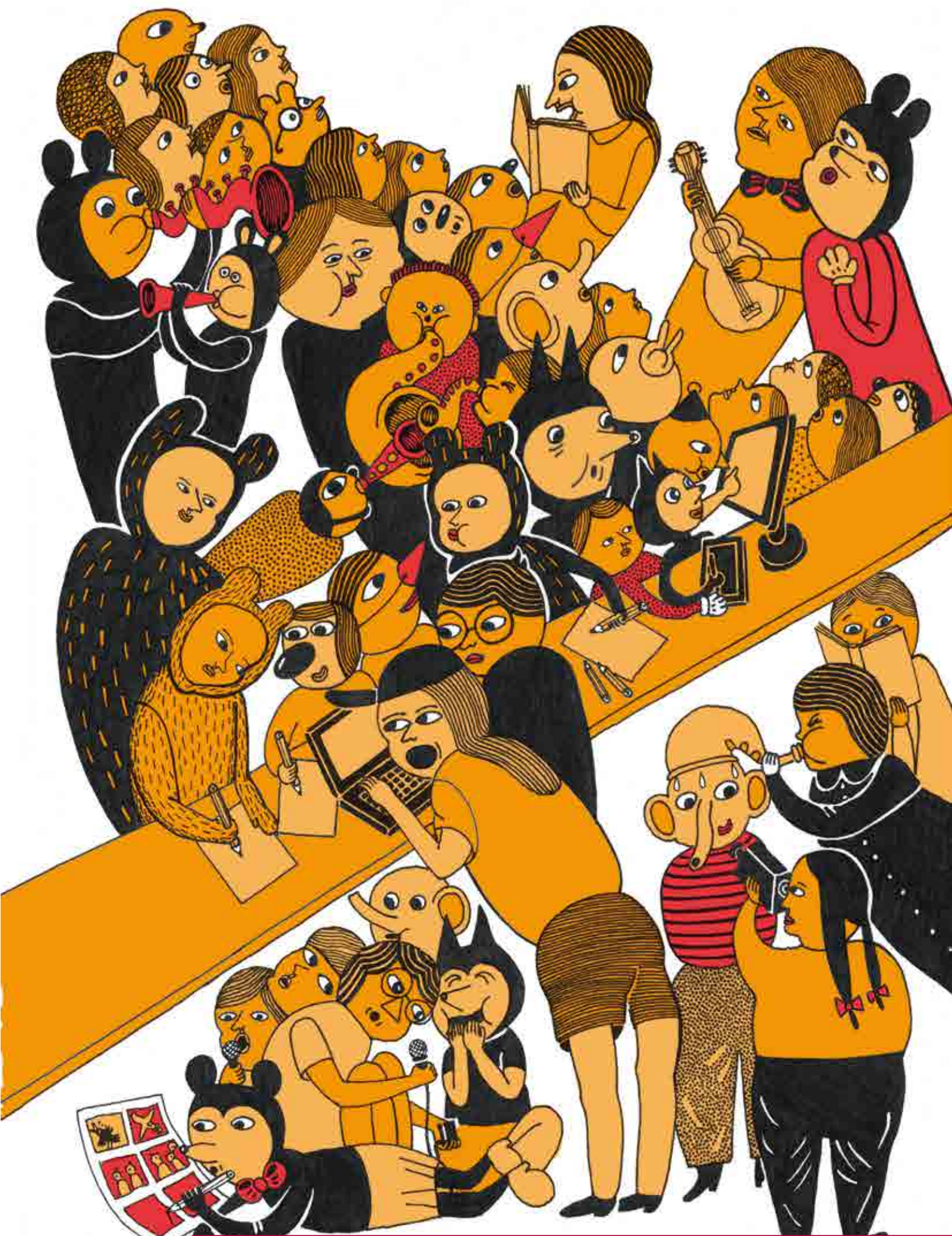
Implementering

Efter övergripande politiska beslut om planens innehåll och strategiska inriktning ska berörda verksamheter inom Region Jönköpings län påbörja arbetet med att utforma handlingsplaner för kulturpolitiska prioriteringar och utvecklingsområden.

Handlingsplanerna ska om så är nödvändigt, innehålla en övergripande analys av berörda prioriteringar och områden. Handlingsplanen ska också innehålla en beskrivning av de ekonomiska och organisatoriska möjligheterna, för att nå de kulturpolitiska prioriteringarna och processmål som beskrivs under varje utvecklingsområde i denna plan.

Revidering

Kulturplanen ska revideras årligen i den återkommande samråds- och samverkansprocessen.



Strategi för barn- och ungdomskultur i Jönköpings län 2015-2017

När man pratar om kultur och om barn och ungdomar så skiljer man på kultur av, för och med.

- Barns kultur och ungdomars kultur – kultur av barn och unga, alltså uttryck som ingen vuxen styr över
- Barnkultur och ungdomskultur – kultur för barn och unga, som alltså produceras av vuxna
- Kultur med barn och unga, aktiviteter som tillhandahålls av vuxna.

Av särskild vikt är FN:s barnkonvention. Artiklar som är övergripande för hela strategin är: *Barnets bästa (art.3), Ansvar för barnets rättigheter (art.4), Åsiktsfrihet, göra sin röst hörd och delaktighet (art.12), Rättigheter för barn med funktionsnedsättning (art.23) och Rätt till lek, vila, fritid och kultur (art.31).*

Slutsatser

- Ett tydligt ställningstagande för alla barns demokratiska rätt till kultur i ett breddat tillgänglighetsperspektiv
- En mångfald av kultur för en mångfald av barn och ungdomar
- Arbete med samverkan och ytterligare kunskaper för en gemensam utveckling
- Arbeta kreativt med flera alternativ och ekonomiska/organisatoriska/mänskliga resurser i en bred kontaktyta präglad av samspel och samverkan
- Dialog för en gemensam utveckling där varje fokusområde hanteras var för sig
- Barn och unga har kunskaper och erfarenheter som inte vuxna har och är därför en resurs
- Ett framtida tillsättande av en regional utvecklare för barn- och ungdomskultur med koordinerande och kunskapsfrämjande uppdrag, som har demokrati, tillgänglighet och mångfald som självklara utgångspunkter.

Identifierade/prioriterade fokusområden

1. Nya kulturvanor – ny kultur
2. Eget skapande
3. Delaktighet och inflytande
4. Tillgänglighet
5. Kulturens värden
6. Strukturella frågor.

Dessa fokusområden har beskrivningar som kan omsättas i verksamheten, de ger riktningar till ytterligare slutsatser och pekar mot ett konkret innehåll i kommande handlingsplaner. Detta är alltså ett underlag för handlingsplaner och målsättningar.

Fokusområde 1: Nya kulturvanor – ny kultur

Barns och ungdomars kulturvanor förändras. Det kan vara frågor som tillgänglighet och konsumtionsmönster, men också nya former av eget skapande, ett utvidgat deltagarperspektiv, nya former för engagemang, nya redskap för skapande med mera.

Ett område där det saknas kunskap är kultur i det ”digitala livet”. Här menas hur ny teknik påverkar och förändrar kulturvanor och hur ny kultur uppstår i och med detta. Det är också en ojämn tillgång bland barn och ungdomar samt ett stort avstånd mellan barn, ungdomar och vuxna när det gäller ny teknik, vilket också påverkar.

Det finns ett generellt behov att öka kunskapen och erfarenheter kring hur all kultur faktiskt används av barn och unga och vad det finns för möjligheter i detta. Därför behöver alla kulturaktörer som verkar för och med barn och unga göra regelbundna revideringar – att minska avståndet i både tid och rum.

Viktigt är att (både på bredden och i gränsöverskridande former) föra dialog och problematisera för att utvecklas och se nya möjligheter, men också för att ha tillräckligt med underlag för att kunna

förhålla sig till enskilda frågor och områden. Det behövs särskild kunskap vad gäller kultur i det digitala livet.

Det är ett gemensamt ansvar att skapa strukturer och möjligheter för att bilda kunskap, ge underlag, förändra förhållningssätt med mera.

Barn och ungdomar har kunskaper och erfarenheter som vuxna inte har.

Kortfattat: Det vore en fördel om alla kulturaktörer hade samma möjlighet att regelbundet uppdatera sina kunskaper och erfarenheter om förändringar i barn- och ungdomars kulturvanor och i ny kultur.

Rätt att inte diskrimineras på någon grund, likvärdiga villkor och jämställdhet (art.2), Ansvar för barnets rättigheter (art.4), Barnets utveckling av sina förmågor (art.5).

Fokusområde 2: Eget skapande

Det handlar om det egna skapandets betydelse för individens utveckling, självkänsla och tillit till den egna förmågan att påverka, förändra och förbättra.

Lek och fantasi som grundläggande för kreativitet och livsupplevelse. Kultur i ett livslångt lärande där det egna skapandet har stor betydelse.

Eget skapande innebär möjligheter för människor att utveckla sin skapande förmåga och sin förmåga att förmedla upplevelser, tankar och erfarenheter i många uttrycksformer. Barn gör exempelvis sina röster hörda genom estetiska uttryckssätt, språklighet, symboler och så vidare. Det egna skapandet är i detta förhållande viktigt för alla människor, men i allra högsta grad betydelsefullt och värdefullt för just barn och ungdomar.

Ungdomar lyfter också fram eget skapande som lika viktigt som att möta professionell kultur, ofta i en kombination. Även skolan lyfts i detta fram som viktig ur ett demokratiskt perspektiv, där det egna skapandets möjligheter till olika uttrycksformer (inte minst i interaktion) är värdefullt.

Det egna skapandet är en kontaktyta mellan människor.

Det egna skapandet tillskrivs ett högt värde och en stor betydelse för både samhälle och individ, men är samtidigt något som hamnar lite i bakgrunden.

Det är inte särskilt framträdande i verksamheter och är inte lika tydligt som exempelvis barns rätt till professionell kultur.

Det egna skapandets betydelse och värde behöver alltså lyftas upp, föras dialog om och bli tydligare.

Det är ett gemensamt ansvar att arbeta för en mångfald av möjligheter till eget skapande och att det egna skapandet blir synligt.

Kortfattat: Det är bra att lyfta det egna skapandets betydelse och värde, så att fler får en större kunskap om det egna skapandets värde och vad det betyder för individ och samhälle.

Barnets utveckling av sina förmågor (art.5), Rätt till liv, överlevnad och utveckling (art.6), Åsiktsfrihet, göra sin röst hörd och delaktighet (art.12), Yttrandefrihet och informationsfrihet (art.13), Tankefrihet, samvetsfrihet och religionsfrihet (art.14), Rätt till lek, vila, fritid och kultur (art.31).

Fokusområde 3: Delaktighet och inflytande

Detta handlar om barns och ungdomars rätt att delta i kulturlivet, att få yttra sig och att få tillgång till konst, kultur och information. Det kan gälla demokratiska processer som medborgardialoger och liknande, men också möjligheterna att påverka arbetsfält, produktioner, händelser, programverksamhet, projekt och sina egna möjligheter till eget skapande.

- Delaktighet är en prestation som ger engagemang
- Demokratisk kompetens utvecklas genom delaktighet och inflytande
- Barn och ungdomar har – återigen – kraft och kunskaper som inte vuxna har.

Det här är tre viktiga anledningar till varför delaktighet och inflytande är viktigt och en framtidsfråga. Det behövs engagemang och en demokratisk förmåga; barn och ungdomar är en resurs som möjliggör sådant som är omöjligt utan dem.

Delaktighet och inflytande förväntas och efterfrågas dessutom av ungdomar, samtidigt som de exempelvis upplever att det är svårt att få kontakt och att samverka med regionens kulturinstitutioner. Delaktighet och inflytande är en fråga i både politiken och i den praktiska verksamheten. Denna fråga måste arbetas med på alla nivåer och på en mångfald av sätt.

Det är skillnad på barnperspektiv och barns perspektiv. Båda är viktiga.

Barns, ungas och vuxnas kulturbegrepp kan skilja sig åt, något som komplicerar arbetet med att tillgodose barns och ungas rätt till kultur. En fråga man bör ställa sig är vems definition som ska gälla. När, var och hur?

Det är lika viktigt med tydlighet: vilken delaktighet och vilket inflytande är möjlig? Information, rådgivande, dialog, samarbete eller medbestämmande? Har man rätt att veta, tycka, resonera, påverka eller bestämma?

Det finns ett behov av en samlande och drivande kraft, en kompetens och en särskild insats för arbetet med delaktighet och inflytande.

Kortfattat: Arbeta mer med delaktighet och inflytande. Det behövs en ökad förståelse för de olika utmaningar som finns. Det är bra om någon arbetar särskilt med att förbättra möjligheterna till utveckling i delaktighet och inflytande.

Rätt till liv, överlevnad och utveckling (art.6), Åsiktsfrihet, göra sin röst hörd och delaktighet (art.12), Rättigheter för barn med funktionsnedsättning (art.23).

Fokusområde 4: Tillgänglighet

Kultur ska vara tillgänglig för alla. Att identifiera och undanröja synliga och osynliga hinder är nödvändigt för att fler ska få tillgång till kulturutbudet.

Det gäller självklart funktionsnedsättning av alla slag; fysisk, kognitiv, psykisk, sensorisk, emotionell eller utvecklingsbetingad. Men tillgänglighet kan ses i ett bredare spektrum och gälla alla hinder för en tillgänglig kultur.

Utgångspunkten i ett breddat synsätt på tillgänglighet är att tillgång till kultur inte hindras av socioekonomiska villkor, funktionsnedsättning, sjukdom, bostadsort, kulturell tillhörighet, genus eller könsidentitet.

Man bör fråga sig hur olika grupper i samhället kan spegla sig i kulturen?

Barn och ungdomar är lika olika som vuxna. Däremot är deras möjligheter och den kultur de möter inte alltid så variationsrik. Det behövs en mångfald av kultur för en mångfald av barn och ungdomar.

Tillgänglighetsområdet behöver praktiskt arbete med kontaktytor och med kunskapsbildning samt läroprocesser.

Kortfattat: Det är viktigt att arbeta med alla slags hinder för att alla ska få tillgång till kulturutbudet. Det är bra med tillräcklig variation, människor är olika och därför ska de ha möjlighet till många olika sorters kultur (läs mångfald). Det behövs mer kontakt mellan alla och mer praktiskt arbete.

Rätt att inte diskrimineras på någon grund, likvärdiga villkor och jämställdhet (art.2), Barnets utveckling av sina förmågor (art.5), Rätt till liv, överlevnad och utveckling (art.6), Rättigheter för barn med funktionsnedsättning (art.23).

Fokusområde 5: Kulturens värden

Det här fokusområdet finns här för att det så tydligt pekats ut i omvärldsanalysen, om än ibland beskrivet på olika sätt. Det är något man i samhället intresserar sig för och driver. Det påverkar alltså barn och ungdomar.

Något som blivit tydligt är kulturen som medel. Ett exempel på detta är kultur och hälsa där en del av syftet med kulturen handlar om hur kultur påverkar hälsa och upplevd livskvalitet. Andra exempel kan vara individ och samhällsutveckling, livsstilsfrågor, barns utveckling, självkänsla, empatisk förmåga eller kultur som kommunikation och liknande. Helt enkelt de sammanhang där man lägger stor vikt vid vad kultur kan leda till.

Kulturens värde och betydelse är mångfacetterad och grundläggande mänsklig. För barn och ungdomar är den en del i att bli och utvecklas som människa. Kultur påverkar, förändrar och innebär betydligt mer än "grädd på moset".

Att man förstår mer av kulturens betydelse och vad den kan leda till är bra. Prioriteringar, urval och begränsningar har dock sina egna effekter i detta sammanhang. Vad kan det leda till? Vad betyder exempelvis krav på nytta? Vad skickar vi för signaler till barn och ungdomar med exempelvis ett nyttokrav på kultur? Hur hanterar vi denna fråga? Hur förhåller vi oss till den?

Kultur och hälsa, kulturella kreativa näringar, landsbygdsutveckling, turism, centrumutveckling, skapande skola, innovation, destinationsutveckling, attraktivitet och dylikt är alla exempel där kulturens

instrumentella värden spelar en stor roll. Kulturens självständiga egna värde är grunden för allt och den ger många olika värden. Praktisk tillämpning, ekonomi, objektifiering, mätmetoder och dess urval, kulturekonomiska analyser med mera ger andra styrande strukturer. Vad innebär detta?

För barn och ungdomar innebär kultur bland annat att kunna pröva, utforska, tillägna sig och gestalta olika frågor, kunskaper och erfarenheter. Det är lust och inspiration. Det är olika sätt att kommunicera, mötas, utvecklas som individ, få insikt, självkänsla och så vidare, för att nämna endast ett fåtal värden. Kulturen har helt enkelt olika värden.

Problemet med egenvärde och instrumentellt värde är att det ofta polariseras, att de ställs mot varandra, trots att de på sätt och vis är i grunden oskiljaktiga. Här krävs problematisering och dialog.

Kortfattat: Kultur har många olika värden. Möjligheten att använda kultur till något och att kultur har ett eget värde i sig självt ställs ibland emot varandra. Det är ett problem som vi behöver ta tag i.

Ansvar för barnets rättigheter (art.4), Barnets utveckling av sina förmågor (art.5), Rätt till liv, överlevnad och utveckling (art.6), Åsiktsfrihet, göra sin röst hörd och delaktighet (art.12), Yttrandefrihet och informationsfrihet (art.13), Tankefrihet, samvetsfrihet och religionsfrihet (art.14), Rätt till lek, vila, fritid och kultur (art.31).

Fokusområde 6: Strukturella frågor

Detta område gäller regionalt samarbete, samverkan, samnyttjande, gemensamma projekt, kompletterande verksamhet med mera, samt olika former för detta.

För barn och ungdomskulturen är det viktigt att främja en gemensam kunskapsutveckling i regionen. Att ha en gemensam, gränsöverskridande utveckling i sakfrågor.

Vi har ett gemensamt ansvar för att skapa strukturer för dialog och samverkan mellan kulturverksamheterna, professionella kulturskapare, civilsamhället och andra aktörer.

Barns och ungdomars delaktighet och inflytande, samt rätt till kultur är både en lokal och regional fråga. Både för politik och verksamhet. Både för vad och hur.

Kortfattat: Det är bra att dela kunskaper och erfarenheter och att utvecklas tillsammans. Alla har ett ansvar för hur det går till.

Ansvar för barnets rättigheter (art.4), Rätt till liv överlevnad och utveckling (art.6).



Regional biblioteksplan för Jönköpings län 2015-2017

I bibliotekslagens (SFS 2013:801) paragraf 17 står det att kommuner och landsting ska anta biblioteksplaner för sin verksamhet på biblioteksområdet. Biblioteksplanen antas av Landstingsfullmäktige i Jönköpings län.

Kulturutredningens betänkande (SOU 2010:11) Spela samman – en ny modell för statens stöd till regional kulturverksamhet, innebär att statliga medel fördelas på grundval av en regional kulturplan.

En årlig verksamhetsplan med uppföljningsbara mål ska göras.

Regional biblioteksverksamhet

Verksamhetsidé

Dela kunskap – främja samverkan – möjliggöra utveckling.

Målgrupp

Personalen på folkbiblioteken är den regionala biblioteksverksamhetens främsta målgrupp och bibliotekscheferna de viktigaste strategiska samarbetsparterna.

Verksamhet

Den regionala biblioteksverksamheten arbetar strategiskt med biblioteksutveckling, utgångspunkterna är folkbibliotekens/kommunernas behov, regional kulturplan Jönköpings län 2015-2017 och bibliotekslagen.

Syftet är att regionens invånare ska erbjudas en relevant och jämlik biblioteksverksamhet av hög kvalitet. Biblioteksverksamhet av hög kvalitet främjar fri informationstillgång, åsiktsbildning och yttrandefrihet vilket är förutsättningar för det demokratiska samhället.

Verksamhet för barn och unga ska prioriteras. Barns perspektiv, barns och ungas delaktighet och ett barnperspektiv ska genomsyra verksamheten.

Arbetet tar sin utgångspunkt i bibliotekslagen, Barnkonventionen och strategi för barn- och ungdomskultur i Region Jönköpings län.

Arbetet sker i samverkan och samspel med det omgivande samhället och i nära dialog med folkbiblioteken och andra aktörer inom bildning och utbildning. Lokalt, regionalt och nationellt.

Den regionala biblioteksverksamheten ska i samverkan med övriga regionala biblioteksverksamheter, Kulturrådet och Kungliga biblioteket, leda den nationella folkbiblioteksutvecklingen samt vara en länk till forskningen. Regional biblioteksverksamhet ska också vara en kontaktyta till civilsamhället, andra verksamheter och myndigheter.

I verksamheten ryms även internationella utblickar och en kompetent och generös omvärldsbevakning.

Det strategiska arbetet drivs processorienterat vilket kräver en flexibel och ständigt kompetensutvecklande personal.

Arbetsformer

Den regionala biblioteksverksamheten arbetar allt mer handledande och processinriktat, vilket även innebär att stimulera till reflektion och lärande. Regional biblioteksverksamhet ska aktivt söka, skapa och förmedla nya kunskaper samt pröva nya metoder för att stärka personalens kompetens och utveckla den professionella självkänslan.

Omvärlden bevakas genom ett analyserande förhållningssätt. Kontinuerlig uppföljning och utvärdering utifrån ett användarperspektiv är viktiga delar i arbetet. I syfte att bygga strategiska plattformar sker nätverksbyggande och kontaktskapande aktivt och gränsöverskridande.

I dialog initierar, driver och stödjer den regionala biblioteksverksamheten utvecklandet av metoder och verksamheter. Detta kan bland annat ske genom kompetensutveckling, seminarier och studiebesök.

Övergripande perspektiv

De övergripande perspektiven utgår från bibliotekslagen och den regionala kulturpolitiska strategiska inriktningen, oavsett verksamhetsområde ska de alltid beaktas. Perspektiven ska uppmärksammas i handlingsplanen för varje enskilt projekt/uppdrag.

Tillgänglighet

Tillgänglighet handlar om tillgång till biblioteket, medierna och informationen både fysiskt och digitalt. På lika villkor och anpassat efter individens eget behov, från det lilla barnet till den äldre människan.

Mångfald

Mångfald handlar om att bekräfta och lyfta fram värdet av alla människors olika bakgrund, erfarenheter och kunskaper. Samtidigt handlar det om att ge alla människor, trots olikheter, samma möjligheter att ta del av och aktivt delta i samhället.

Prioriteringar**Samverkan**

Samverkan och samarbete ska ske med lokala, regionala, nationella och internationella partners och infrastrukturer för samverkan och samarbeten både inom och utanför bibliotekssfären ska utvecklas. Den regionala biblioteksverksamheten ska vara en länk mellan de olika konstområdena inom kultur och utveckling och folkbiblioteken.

Hur

- Främja samarbete mellan folkbiblioteken i regionen och deras samverkan med lokala aktörer
- Stödja folkbiblioteken för att bli en Libris-registrerad region
- Verka för ett utvecklat och ökat samarbete mellan folkbibliotek och förskolan/skolan
- Öka samverkan med högskolebibliotek, folkhögskolor och andra regionalt ägda bibliotek
- Verka för att kommuner och region använder kultur och läsning i vård- och omsorgsarbetet.

Kvalitetsarbete

Kvalitetsarbetet löper genom hela den regionala biblioteksverksamhetens uppdrag och sker bland annat genom stöd till folkbiblioteken i framtagande och uppföljning av planer och andra styrdokument. Målsättningen är att samtliga kommuner ska ha antagna och aktuella biblioteksplaner.

Uppföljning av den regionala biblioteksverksamheten ska ske regelbundet.

Hur

- Stödja folkbiblioteken i framtagande och uppföljning av biblioteks- och medieplaner
- Söka och pröva metoder för kontinuerlig uppföljning och utvärdering.

Biblioteksarenan

Folkbiblioteken är unika mötesplatser och avhängiga sina brukare. Gestaltandet och bemötandet är viktiga i mötet oavsett om det sker fysiskt eller digitalt. Gränssnittet mot användaren är avgörande för bibliotekens framtid. Folkbibliotek kan ha olika fysiska former och finnas på både tillfälliga och permanenta platser. Den regionala biblioteksverksamheten ska stödja innovativa idéer kring utveckling av biblioteksarenan.

Hur

- Stödja folkbiblioteken i att finna sitt sammanhang i lokalsamhället
- Möjliggöra för folkbiblioteken att testa olika uttrycksätt fysiskt och digitalt
- Skapa förutsättningar för kollegiala möten och samtal kring de fysiska rummens möjligheter.

Läsfrämjande och bildning

I ett samhälle och bibliotekslandskap som förändras i snabb takt och där läsförståelsen sjunker är bibliotekens kärnverksamhet, liksom medie- och informationskunnighet viktiga faktorer. Berättelsen och bildningen är bibliotekens hörnstenar. Regional biblioteksverksamhet ska stödja biblioteken i att identifiera, synliggöra och utveckla nödvändig kompetens inom läsfrämjande, bildning och lärande.

Hur

- Stimulera metodutveckling samt stödja synliggörandet av folkbibliotekens läsfrämjande insatser
- Öka samarbetet med högskolan, folkbildningen och andra aktörer
- Stödja biblioteken i att tillämpa nya metoder i användandet av ny teknik i det läsfrämjande arbetet.

Berättelsen och berättandet

Berättelsen och berättandet är en del av kulturarvet. Det vidgade text- och litteraturbegreppet innebär att alla uttrycksätt är meningsskapande.

Biblioteken har förutsättningar att profileras som litterära mötesplatser och arenor för eget litterärt skapande. Den regionala biblioteksverksamheten ska initiera och stödja samtal, nätverk och projekt

med fokus på berättelsen som form och litteraturen som konstform.

Hur

- Stödja folkbiblioteken i att ta plats på den lokala litterära arenan
- Stödja folkbiblioteken i arbetet med litteraturen som konstform.

Ny teknik och digital delaktighet

Folkbiblioteken måste förhålla sig till den digitala samhällsutvecklingen och medverka till att det skapas förutsättningar för invånarna att bli digitalt delaktiga. Den regionala biblioteksverksamheten ska aktivt följa den tekniska utvecklingen och dess användning samt utveckla strategier och metoder för att överbrygga den digitala klyftan.

Hur

- Verka för att folkbiblioteken bidrar till den regionala digitala utvecklingen
- Stödja en gemensam webbutveckling via nätverk och samverkan mellan kommunerna
- Använda ny teknik och nya metoder för fortbildning
- Samverka med andra aktörer inom ny teknik och digital utveckling.

Sjukhusbiblioteken i Region Jönköpings län

Region Jönköpings län har tillgång till fem sjukhusbibliotek: medicinskt- och allmänt bibliotek på Länssjukhuset Ryhov, Värnamo sjukhusbibliotek, biblioteket på Höglandssjukhuset Eksjö och odontologiska institutionens bibliotek.

Samtliga bibliotek tillhör organisatoriskt Futurum - akademien för hälsa och vård. Inom ramen för Futurums uppdrag att stödja forskning och erbjuda verksamhetsförlagd utbildning för olika studentkategorier ska biblioteken fungera som kunskapsstöd för vård, forskning och utveckling med patientens behov i centrum.

Målgrupperna är främst all sjukvårdspersonal, patienter och anhöriga samt studenter med klinisk placering. En viktig resurs för forskning och kliniska verksamheter är e-biblioteket, en gemensam tjänst med e-tidskrifter, databaser och kliniska beslutsstöd. Den pedagogiska uppgiften är ofta en integrerad del av regionens andra forsknings- och utbildningsinsats.

Remissyttranden

Följande organisationer och personer har lämnat synpunkter på innehållet i Regional kulturplan för Jönköpings län 2015-2017.

- Aneby kommun
- Eksjö kommun
- Gislaved kommun
- Gnosjö kommun
- Habo kommun
- Jönköping kommun
- Mullsjö kommun
- Nässjö kommun
- Sävsjö kommun
- Tranås kommun
- Vaggeryd kommun
- Vetlanda kommun
- Värnamo kommun
- Regionförbundet Jönköpings län
- Länsstyrelsen i Jönköpings län
- Ulla Hultberg
- Jönköpings läns arkivförbund
- Jönköpings läns bildningsförbund
- Jönköpings läns folkrörelsearkiv
- Jönköpings läns hemslöjdsförbund
- Jönköpings läns konstförening
- Jönköpings läns museum
- Konstnärernas Riksorganisation (KRO)
- Sveriges Konsthantverkare & Industriformgivare (KIF)
- Konstnärliga och Litterära Yrkesutövares Samarbetsnämnd (KLYS)
- Riksantikvarieämbetet
- Riksteatern Jönköpings län
- Share Music Sweden
- Skådebanan i Jönköpings län
- Smålands Konstarkiv
- Smålands Kulturfestival
- Smålands Musik och Teater (Musik)
- Stiftelsen Grenna Museum
- Stiftelsen kulturresevatet Åsens by
- Stiftelsen Museum Vandalorum
- Sverigefinska riksförbundet
- Västra Götalands distrikt
- Sydöstra regionen för Folkets Hus & Parker
- Teateri
- Sverigedemokraterna

Region Jönköpings län
Utbildning och kultur
Box 1024, 551 11 Jönköping
Besöksadress: Regionens hus, Husargatan 4, Jönköping
036-32 40 00 (växel)
www.rjl.se/kultur
utbildning.kultur@rjl.se