

Presidium Nämnd för arbetsmarknad, näringsliv och attraktivitet

Tid: 2016-09-28 kl.09.00-12.00

Plats: Regionens hus, sal B

§10 **Framställan om statliga medel till regional kulturverksamhet inom kultursamverkansmodellen**

Diarienummer: RJL 2016/2983

Beslut

Presidiet föreslår att nämnden beslutar att

- godkänna framställan om statliga medel till regional kulturverksamhet inom kultursamverkansmodellen 2017 till Statens Kulturråd.

Sammanfattning

Jönköpings län har avseende den statliga medfinansieringen varit ett av de län som tagit emot minst statlig medfinansiering av regional kulturverksamhet.

Region Jönköpings län har under de senaste fem åren lyft sig från en lägre egenfinansieringsnivå till nivån för riksgenomsnittet. Den statliga medfinansieringen har i stort sett stått still och under vissa år minskat (ingår sedan 2012 i kultursamverkansmodellen).

Region Jönköpings län vill hemställa om ett utökat statlig stöd 2017 på 20 miljoner kronor för att möta inriktningarna i handlingsplanerna kopplade till Region Jönköpings läns kulturplan, samt de sedan tidigare genomförda investeringarna och utökningarna inom den regionala kulturbudgeten.

Beslutsunderlag

- Tjänsteskrivelse daterad 2016-09-22
- Yttrande till statens kulturråd

Beslutet skickas till

Nämnd för Arbetsmarknad, näringsliv och attraktivitet

Presidium Nämnd för arbetsmarknad, näringsliv och attraktivitet

Tid: 2016-09-28 kl.09.00-12.00

Vid protokollet

Linda Byman

Justeras

Malin Olsson

Rätt utdraget,
Intygar

Lena Sandqvist

Nämnd för arbetsmarknad, näringsliv och attraktivitet

Missiv framställan om statliga medel till regional kulturverksamhet inom kultursamverkansmodellen 2017

Förslag till beslut

Nämnden för Arbetsmarknad, näringsliv och attraktivitet beslutar att

- godkänna framställan om statliga medel till regional kulturverksamhet inom kultur-samverkansmodellen 2017 till Statens Kulturråd.

Sammanfattning

Jönköpings län har avseende den statliga medfinansieringen både innan och efter införandet av kultursamverkansmodellen varit ett av de län som tagit emot minst statlig medfinansiering av regional kulturverksamhet.

Region Jönköpings län har under de senaste fem åren lyft sig från en lägre egenfinansieringsnivå till nivån för riksgenomsnittet. Den statliga medfinansieringen har i stort sett har stått still och under vissa år minskat (ingår sedan 2012 i kultursamverkansmodellen).

Mot bakgrund av de resursinsatser som regionen gjort sedan 2011 och som fortsätter, för att stödja en positiv utveckling av och för länets konst- och kulturliv, dess utövare och invånare, samt ett allt större ansvar inom de nationella kulturpolitiska målen, är det rimligt att staten bidrar till en positiv utveckling av regionens kulturliv genom att öka den statliga medfinansieringen.

Region Jönköpings län vill hemställa om ett utökat statlig stöd 2017 på 20 miljoner kronor för att möta inriktningarna i handlingsplanerna kopplade till Region Jönköpings läns kulturplan, samt de sedan tidigare genomförda investeringarna och utökningarna inom den regionala kulturbudgeten.

REGIONLEDNINGSKONTORET

Agneta Jansmyr
Regiondirektör

Lars Johansson
Direktör utbildning och kultur

Statens Kulturråd

Framställan om statliga medel till regional kulturverksamhet inom kultursamverkansmodellen 2017

Bakgrund

Jönköpings län ingår sedan 2012 i den av staten beslutade kultursamverkansmodellen.

Region Jönköpings Län befinner sig i genomförandet av sin andra kulturplan, och under hösten 2016 i planeringen av en ny plan inför perioden 2018-2020.

Kultursamverkansmodellen har varit positiv för den kulturpolitiska utvecklingen, kunskapsutvecklingen inom området kultur samt för en bredare och kvalitativ dialog inom Länet. Kontinuerliga prioriteringar och satsningar har uppmärksamats och getts möjligheter till utveckling genom ekonomiska och strukturella insatser. Arbetet med den regionala kulturplanen har också stimulerat framtagande av andra strategiska dokument inom regionorganisationen och inom kommunerna i Länet.

Region Jönköpings län har inför och efter införandet av den regionala kulturplanen verkat för en expansiv utveckling inom kulturområdet till förmån för länets alla kommuner och invånare. Krafttag har tagits för att öka mängden och kvalitén av kultur. Under 2011 slutfördes två projekt i sina inledande faser som väckt och väcker uppmärksamhet även utanför länets gränser.

I november 2011 invigdes kulturhuste Spira i Jönköping med fyra scener i varierande storlek och med en total publikkapacitet på 1700 personer.

Regionens egen verksamhet samlad i Smålands Musik och Teater och scenskusten inom länet fick helt nya förutsättningar och möjligheter att utveckla verksamhet, inte bara i Jönköping utan i hela länet och i samverkan med andra aktörer utanför länet.

Under 2011 invigdes också etapp 1 av Vandalorum i Värnamo.

Vandalorum som under senare år stärkt sin position som internationellt konst- och designcentrum, har med sina nuvarande 3000 kvm utställningsyta som grund, påbörjat uppbyggnaden av etapp 2 som beräknas stå klart under 2016, och som därmed stärker sin regionala förankring ytterligare.

Jönköpings läns museum genomförde mellan åren 2013-2014 en genomgripande renovering och upprustning av sina lokaler parallellt med en översyn av sin organisation och framtida utveckling. Denna investering i ombyggnation och utveckling ger museet som ett av landets största läns museer goda förutsättningar att utvecklas till nästa generations museum.

Investeringsutgiften för kulturhuset Spira och Vandalorum – tillsammans cirka 495 miljoner kronor utgjorde en kraftfull satsning på kulturens infrastruktur. Investeringen inom Jönköpings läns museum uppgår till 14 miljoner kronor. Till detta kommer fortsatta investeringar inom den övriga driften, samt en medveten utveckling av verksamhetsmedel, utvecklingsbidrag och verksamhetsbidrag.

Satsningarna såväl då som nu skedde i samverkan mellan regionorganisationen, berörda kommuner, näringslivet och enskilda donatorer. En samverkan som visar på den samsyn som fortsätter att växa om viljan att vara ett län som tar plats på kulturkartan.

Kulturplanen 2015 – 2017

Kulturplanen har sedan regionen gick in i samverkansmodellen tagits fram i samverkan med länets kommuner, civilsamhällets aktörer och det fria kulturlivet. För att utveckla det lokala så behöver det regional utvecklas och stärkas. Steg har tagits i den riktningen genom förverkligande inom de framtagna handlingsplanerna för de regionala kulturpolitiska målen och de särskilda satsningarna som tillförts planen under 2016.

Hemställan om utökad statligt stöd

Jönköpings län har avseende den statliga medfinansieringen både innan och efter införandet av samverkansmodellen varit ett av de län som tagit emot minst statlig medfinansiering av regional kulturverksamhet. Regionorganisationen har under en femårsperiod och sedan man gick in i samverkansmodellen lyft sig från en lägre egenfinansieringsnivå till nivån för riksgenomsnittet. Detta samtidigt som den statliga medfinansieringen i stort sett har stått still och under vissa år blivit mindre.

Mot bakgrund av de resursinsatser som regionen gjort sedan 2011 och som fortsätter, för att stödja en positiv utveckling av och för länets konst- och kulturliv, dess utövare och invånare, samt ett allt större ansvar inom de nationella kulturpolitiska målen, är det rimligt att staten bidrar till en positiv utveckling av regionens kulturliv genom att öka den statliga medfinansieringen.

Regionens kostnadsutökning motiverar en ökad statlig insats på 22,7 miljoner kronor baserat på 2015 års nivå, för att komma upp på riksgenomsnittet för den statliga medfinansieringen.

Region Jönköpings län hemställer därför 2017 om ett utökat statlig stöd på 20 miljoner kronor för att möta inriktningarna inom handlingsplanerna som tillförts Region Jönköpings läns kulturplan 2017, samt de sedan tidigare genomförda investeringarna och utökningarna inom den regionala kulturbudgeten.

REGION JÖNKÖPINGS LÄN

Malin Olsson
Ordförande, nämnd för arbetsmarknad
näringsliv och attraktivitet

Ulrika Geeraedts
Regional utvecklingsdirektör

Statens Kulturråd

Analys av andelen statliga bidrag inom Kultursamverkansmodellen

Inledning

Undersökningen avser *Kulturrådets bidrag till regional kulturverksamhet*, där merparten av pengarna fördelats inom kultursamverkansmodellen. Övriga anslagsposter i den totala bidragsfördelningen är inte relevanta att ta med i beräkningen eftersom de i huvudsak baseras på enskilda ansökningar. Detta omfattar till exempel bidrag till alliansverksamheter, den fria scenkonsten, skapande skola, organisationer inom bild- och formområdet och verksamhetsstöd till vissa utställare.

Metod

Från och med 2013 redovisas siffrorna på ett nytt sätt vilket gör att statistiken inte är jämförbar bakåt. Som Kulturrådet själva anger i sin rapport för 2013-2014:

”På grund av metodproblem kring definitioner och insamling går det inte att göra några direkta jämförelser med Kulturrådets tidigare uppföljningar av det regionala utfallet. Men det kan ändå sägas att från 2009 och framåt är det i stort sett samma regioner som fått högst och lägst antal kronor per invånare.”

Kulturrådets rapport *Statliga kulturutgifter i regionalt perspektiv 2013-2014* innehåller tabeller med bidragsfördelning för åren 2006-2012. Men det är viktigt att vara medveten om att dessa tabeller inte är jämförbara med åren 2013-2015 och inte heller till fullo jämförbara inbördes 2006-2012. Dock visar de ett samband, att Jönköping de senaste 10 åren frekvent har varit en av de regioner som fått minst bidrag per invånare.

Stockholm har exkluderats från analysen 2013-2015 av två anledningar. Dels på grund av att Stockholm inte ingår i samverkansmodellen men också för att sättet att redovisa Stockholms regionala bidrag har förändrats. En stor del av de bidrag som nu räknas som nationella var tidigare en del av Stockholms bidragsredovisning på grund av att många av verksamheterna utgår därifrån. Därför är siffrorna inte jämförbara varken bakåt eller med andra län och regioner. Dessutom finns många direkt statligt finansierade centrala museer och scenkonstinstitutioner i Stockholmsregionen vilket påverkar regionens bidragsnivå.

Analys

Bidragsberäkningen per invånare enligt tabell 1 visar följande utfall.

2013

Jönköpings län:	92 kr per invånare
Nationellt genomsnitt:	156 kr per invånare
Antal invånare Jönköpings län:	341 633
Differens:	64 kr per invånare = totalt 21,8 MSEK

2014

Jönköpings län:	92 kr per invånare
Nationellt genomsnitt:	157 kr per invånare
Antal invånare Jönköpings län:	345 500
Differens:	65 kr per invånare = totalt 22,5 MSEK

2015

Jönköpings län:	89 kr per invånare
Nationellt genomsnitt:	154 kr per invånare
Antal invånare Jönköpings län:	349 113
Differens:	65 kr per invånare = totalt 22,7 MSEK

Med detta är Jönköping tillsammans med Halland och Södermanland de regioner/län som hamnar i botten räknat i bidrag per invånare. Kulturrådet anger i sin rapport att:

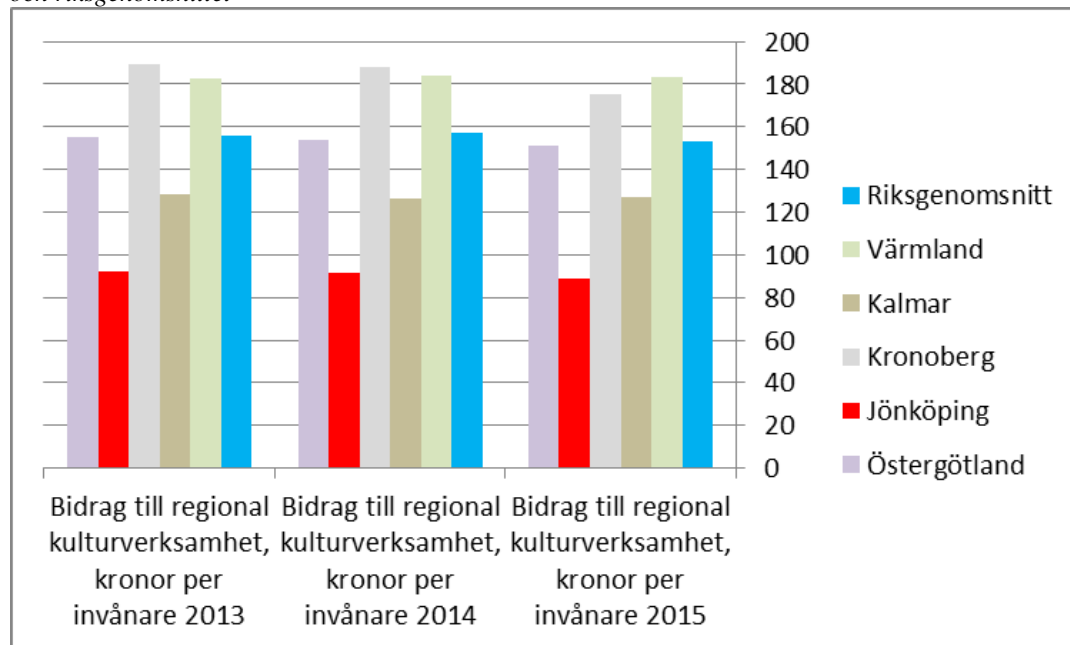
”Storleken på regionala bidrag beror bland annat på den verksamhetsstruktur som finns i regionerna och hur denna struktur historiskt vuxit fram.”

Någon närmare förklaring till bedömningsgrunderna ges inte.

Tabell 1: Bidrag per region/län i kronor per invånare

Region/län	Bidrag till regional kulturverksamhet, kronor per invånare		Bidrag till regional kulturverksamhet, kronor per invånare		Bidrag till regional kulturverksamhet, kronor per invånare		Bidrag till regional kulturverksamhet, kronor per invånare		
	2015	2015	2015	2014	2014	2014	2013	2013	
Uppsala	39 606	354 971	112	39 268	348 873	113	38 510	344 676	112
Södermanland	26 050	283 589	92	27 854	280 400	99	26 344	278 325	95
Östergötland	67 165	444 726	151	67 923	442 005	154	67 701	437 045	155
Jönköping	30 909	349 113	89	31 697	345 500	92	31 578	341 633	92
Kronoberg	33 554	191 188	176	35 601	189 236	188	35 546	187 407	190
Kalmar	30 200	238 103	127	29 814	236 253	126	30 068	233 749	129
Gotland	22 914	57 367	399	23 361	57 266	408	22 359	57 131	391
Blekinge	16 294	155 992	104	16 641	153 857	108	16 320	152 339	107
Skåne	183 427	1 302 307	141	190 746	1 289 791	148	184 340	1 271 731	145
Halland	25 394	315 755	80	26 736	311 981	86	26 308	307 821	85
Västra Götaland	307 257	1 651 441	186	307 210	1 631 788	188	302 870	1 612 242	188
Värmland	50 440	275 444	183	50 585	274 650	184	49 979	273 534	183
Örebro	36 790	290 784	127	37 997	288 284	132	37 628	285 535	132
Västmanland	31 717	264 648	120	32 004	262 387	122	30 067	259 685	116
Dalarna	34 420	281 503	122	33 723	278 450	121	32 443	277 310	117
Gävleborg	37 603	281 121	134	37 893	280 646	135	37 377	277 495	135
Västernorrland	44 121	243 612	181	48 783	242 787	201	46 551	241 805	193
Jämtland	28 592	127 303	225	30 730	126 996	242	30 935	126 319	245
Västerbotten	79 174	263 430	301	73 840	262 194	282	74 446	261 178	285
Norrbotten	44 304	249 217	178	46 360	250 165	185	44 297	249 132	178
Summa	1 169 931	7 621 616	154	1 188 766	7 553 509	157	1 165 667	7 476 090	156

Diagram 1: Region Jönköpings läns bidragsnivå per invånare jämfört med likvärdiga län/regioner och riksgenomsnittet



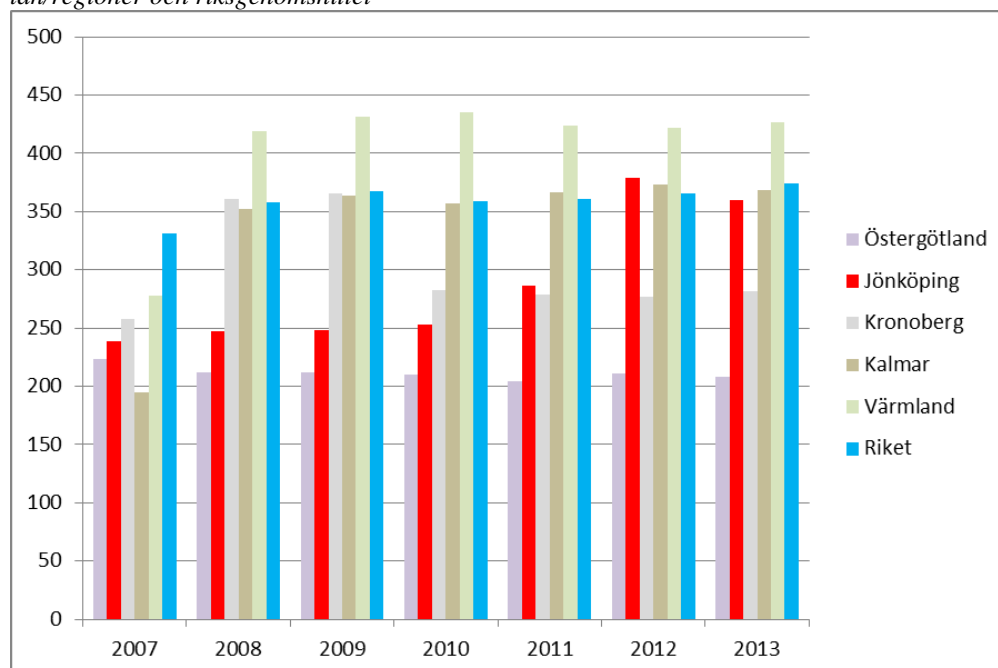
Regionala kostnader

Myndigheten för kulturanalys sammanställer rapporten *Samhällets kostnader för kultur* där respektive regions/läns kostnader för kultur redovisas, se tabell 2. Uppgifter om de regionala kostnaderna samlas in med hjälp av enkäter. Rapporten finns enbart redovisad fram till 2013 medan det är 2013-2015 som är de år vi i första hand utgår ifrån vid analysen av de statliga bidragen. Det finns också flera undantag noterade för vissa regioner/län i beräkningarna på grund av att uppgifterna rapporterats in på olika sätt, vilket gör jämförelser osäkra.

Det vi kan se av siffrorna är att Jönköpings län ligger lägre än riksgenomsnittet fram till 2011 sett till kostnad för kultur per invånare för att därefter öka markant. Åren 2007-2010 uppgår Region Jönköpings läns kostnader för kultur per invånare till ca 70% av riksgenomsnittet. 2011 ökar kostnaden till ca 80%. 2012-2013 har kostnaden ökat ytterligare till 103% resp. 96% av riksgenomsnittet.

Myndigheten för kulturanalys publicerar motsvarande rapport för 2014-2015 i mitten av oktober 2016.

Diagram 2: Region Jönköpings läns kulturkostnad per invånare jämfört med likvärdiga län/regioner och riksgenomsnittet



Tabell 2: Regionernas/landstingens kostnader för kultur i kronor per invånare

Tabell 10. Regionernas/landstingens kostnader för kultur 2007–2013 per region/landsting. Kronor per invånare, 2013 års priser.

År	2007	2008	2009	2010	2011	2012	2013
Län							
Stockholm	174	180	185	185	180	183	187
Uppsala	261	251	254	246	247	243	254
Södermanland	342	349	334	340	343	340	356
Östergötland	223	212	211	210	204	211	208
Jönköping	239	247	248	253	286	379	360
Kronoberg	257	360	366	282	279	277	281
Kalmar	195	352	364	357	366	373	368
Gotland*	-	-	-	453	449	555	596
Blekinge	215	202	205	304	310	248	253
Skåne**	351	358	363	375	393	397	407
Halland	248	248	263	260	274	287	318
Västra Götaland***	547	630	653	581	574	607	628
Värmland	278	419	431	435	423	422	426
Örebro	416	419	444	421	442	391	406
Västmanland	295	269	286	368	373	252	264
Dalarna	464	489	520	491	498	450	460
Gävleborg	404	430	402	434	456	440	455
Västernorrland	482	477	496	428	408	411	405
Jämtland	586	574	582	578	536	532	549
Västerbotten	368	381	405	421	390	404	411
Norrbottn	413	415	443	438	468	509	524
Riket	332	358	367	359	360	365	374

Källa: Enkät till regionernas/landstingens kulturchefer/motsvarande, Myndigheten för kulturanalys 2010–2013, Statens kulturråd 2007–2009.

* Gotlands kostnader för kultur har tidigare endast redovisats under kommunala kostnader för kultur.

** Korrigerade uppgifter för Region Skåne för 2010–2011.

*** Västra Götaland: redovisningen för åren 2010–2011 avser endast kulturmännens kostnader. I tidigare och senare år ingår kulturkostnader från andra politikområden.

**** Västmanland: i redovisningen för åren 2010–2011 inkluderades kommunala medel inom regional teater- och musikverksamhet.

***** Dalarna: sjukhusbiblioteket ingår i redovisningen för åren 2010–2011 men inte för åren 2012–2013.

Källor

Regional fördelning av Kulturrådets bidragsgivning 2015

<http://www.kulturradet.se/Documents/publikationer/2016/Regional%20f%C3%B6rdelning%20av%20Kulturr%C3%A5dets%20bidragsgivning%202015%20160629.pdf>

Statliga kulturutgifter i regionalt perspektiv 2013-2014

http://www.kulturradet.se/Documents/publikationer/2015/statliga_kulturutgifter_i_regionalt_perspektiv_2013-2014.pdf

Samhällets utgifter för kultur 2012-2013

<http://www.kulturanalys.se/wp-content/uploads/2014/11/Samh%C3%A4llets-utgifter-f%C3%B6r-kultur-2012-2013.pdf>